

**w sprawie :**  
**przyjęcia informacji z wykonania budżetu Gminy Wilkowice  
za okres od 01 stycznia do 30 czerwca 2005 roku**

Na podstawie art.135 ust.1 ustawy z dnia 26 listopada 1998 roku o finansach publicznych (t.j. Dz. U.15 poz.148 z 2003 roku z późn. zmianami ) oraz art.30 ust.2 pkt 4 ustawy z dnia 08.03.1990 roku o samorządzie gminnym ( t.j. Dz. U. Nr 142 poz.1591 z 2001 roku z późn. zmianami )

**WÓJT GMINY WILKOWICE ZARZĄDZA CO NASTĘPUJE:**

**§ 1**

Przyjmuje się informację o przebiegu wykonania budżetu Gminy Wilkowice za okres od 01.01.2005 do 30.06.2005 roku – zgodnie z załącznikiem do niniejszego zarządzenia.

**§ 2**

Informację o której mowa w § 1 należy przedłożyć:

1. Przewodniczącemu Rady Gminy w Wilkowicach
  2. Regionalnej Izbie Obrachunkowej w Katowicach Zespół w Bielsku- Białej
- w terminie do 31 sierpnia 2005 roku

**§ 3**

Wykonanie zarządzenia powierza się Wójtowi Gminy Wilkowice.

**§ 4**

Zarządzenie wchodzi w życie z dniem podjęcia

**WÓJT**  
  
inż. Jan Cholewa

GMINA WILKOWICE

# **REALIZACJA BUDŻETU**

**ZA OKRES**

**01.01. 2005 - 30.06.2005 ROKU**

## INFORMACJA

### o przebiegu wykonania budżetu Gminy Wilkowice za okres od 01.01.2005 do 30.06.2005 roku.

Uchwałą Rady Gminy Wilkowice Nr XXXII/226/2004 z dnia 29 grudnia 2004 roku przyjęto budżet Gminy Wilkowice na rok 2004 w następujących wielkościach :

1.Dochody budżetu zł	-	17.911.114
2.Wydatki budżetu zł	-	20.296.629
<b>Deficyt budżetowy zł</b>	-	<b>2.385.515</b>

W uchwale budżetowej przyjęto , iż z tytułu zaciągniętych w latach ubiegłych kredytów i pożyczek w roku 2005 gmina spłaci raty w wysokości **1.076.190** złotych i przeznaczy na ten cel część dochodów własnych.

W związku z powyższym uchwalono, że na pokrycie niedoboru budżetowego w kwocie **3.461.705** złotych gmina zaciągnie w bankach krajowych kredyty w kwocie 2.361.705 złotych oraz pożyczki w wysokości 1.100.000 złotych.

W okresie od 01.01.2005 do 30.06.2005 roku , na podstawie Zarządzeń Wójta Gminy oraz Uchwał Rady Gminy wprowadzone zostały w budżecie gminy zmiany, poprzez zwiększenie dochodów o kwotę 3.256.562 złote i wydatków o kwotę 3.538.734 złote. Zwiększył się planowany na początku roku deficyt budżetu Gminy Wilkowice o kwotę 282.172 złote .

Budżet Gminy Wilkowice po zmianach przedstawia się następująco:

1.Dochody budżetu zł	-	21.167.676
2.Wydatki budżetu zł	-	23.835.363
<b>Różnica</b>	-	<b>2.667.687</b>

Planowana spłata zadłużenia z tytułu zaciągniętych w latach poprzednich nie uległa zmianie i z dochodów własnych na ten cel przeznaczono w roku 2005 kwotę **1.076.190** złote.

Planowany niedobór budżetu na dzień 30 czerwca 2005 roku wynosił 3.743.877 złotych.

Rada Gminy uchwaliła, że zostanie on pokryty kredytami zaciągniętymi w bankach krajowych w kwocie **3.189.419** złotych, pożyczkami w kwocie **400.000** złotych oraz z wolnymi środkami jakie wystąpiły na koniec 2004 roku w kwocie **154.458** złotych.

Wykonanie budżetu Gminy Wilkowice w zakresie realizacji dochodów i wydatków wg stanu na dzień 30.06.2005 roku przedstawiało się następująco:

L.p.	Budżet	Plan wg uchwały budżetowej	Plan po zmianach	Wykonanie	%
1.	Dochody budżetowe	17.911.114	21.167.676	11.893.269	56,18%
2.	Wydatki budżetowe	20.296.629	23.835.363	7.427.470	31,16%
	W tym:				
	Wydatki bieżące	14.592.429	15.153.682	6.966.120	45,96%
	Wydatki majątkowe	5.704.200	8.681.681	461.350	5,31%
	<b>Nadwyżka/deficyt ( 1-2)</b>	<b>-2.385.515</b>	<b>-2.667.687</b>	<b>4.465.799</b>	
3.	Finansowanie (4-8)	2.385.515	2.667.687	-3.685.786	
4.	<b>Przychody ogółem</b>	<b>3.461.705</b>	<b>3.743.877</b>	<b>154.458</b>	
	<b>W tym:</b>				
5.	Kredyty	1.285.515	3.189.419	0	
6.	Pożyczki	1.100.000	400.000	0	
7.	Nadwyżka budżetowa				
8.	Wolne środki		154.458	154.458	
9.	<b>Rozchody ogółem</b>	<b>1.076.190</b>	<b>1.076.190</b>	<b>3.840.244</b>	
	<b>W tym:</b>				
10.	Kredyty	335.797	335.797	325.481	
11.	Pożyczki	740.393	740.393	459.593	
12.	Lokaty w bankach			3.055.170	

WÓJT  
  
 inż. Jan Cholewa

**REALIZACJA PLANU DOCHODÓW BUDŻETU GMINNY  
OD 01.01.2005 DO 30.06.2005 ROKU**

L.p.	Dział	Nazwa - treść	Plan pierwotny	Plan po zmianach	Wykonanie	%
<b>I.</b>	<b>010</b>	<b>ROLNICTWO I ŁOWIECTWO</b>	<b>1 414 799</b>	<b>3 639 799</b>	<b>2 330 840</b>	<b>64,04%</b>
1.		Infrastruktura wodociągowa i sanitacja wsi	1 414 799	3 639 799	2 330 840	64,04%
		<i>Wpłaty mieszkańców gminy na rozbudowę kanalizacji</i>	168 000	168 000	105 840	63,00%
		<i>Wpływy ze sprzedaży składników majątkowych</i>	0	2 225 000	2 225 000	100,00%
		<i>Środki na dofinansowanie własnych inwestycji gmin ( związków gmin ) powiatów ( związków powiatów samorządów województw pozyskane z innych źródeł Program SAPARD</i>	1 246 799	1 246 799	0	0,00%
<b>II.</b>	<b>600</b>	<b>TRANSPORT I ŁĄCZNOŚĆ</b>	<b>0</b>	<b>280 483</b>	<b>262 482</b>	<b>93,58%</b>
1.		Drogi publiczne gminne	0	262 483	262 482	100,00%
		<i>wpływy z różnych opłat</i>	0	5 017	5 017	100,00%
		<i>Środki na dofinansowanie własnych inwestycji gmin ( związków gmin ) powiatów ( związków powiatów samorządów województw pozyskane z innych źródeł Program SAPARD</i>	0	257 466	257 465	100,00%
2.		Drogi wewnętrzne	0	18 000	0	0,00%
		<i>Dotacje otrzymane z funduszy celowych na finansowanie lub dofinansowanie kosztów realizacji inwestycji i zakupów inwestycyjnych jednostek sektora finansów publicznych</i>	0	18 000	0	0,00%
<b>III.</b>	<b>700</b>	<b>GOSPODARKA MIESZKANIOWA</b>	<b>250 000</b>	<b>250 000</b>	<b>108 304</b>	<b>43,32%</b>
1.		Gospodarka gruntami i nieruchomościami	250 000	250 000	108 304	43,32%
		<i>Wpływy z opłat za zarząd, użytkowanie i użytkowanie wieczyste nieruchomości</i>	17 300	17 300	17 199	99,42%
		<i>Dochody z najmu i dzierżawy składników majątkowych j.s.t. oraz innych umów o podobnym charakterze</i>	140 000	140 000	68 586	48,99%
		<i>Wpływy z tytułu przekształcenia prawa użytkowania wieczystego przysługującego osobom fizycznym w prawo własności</i>	400	400	46	11,50%
		<i>Wpływy ze sprzedaży składników majątkowych</i>	7 000	7 000	3 467	49,53%
		<i>Wpływy z tytułu odpłatnego nabycia prawa nieruchomości</i>	84 800	84 800	18 774	22,14%
		<i>Pozostałe odsetki</i>	500	500	232	46,40%
<b>IV.</b>	<b>710</b>	<b>DZIAŁALNOŚĆ USŁUGOWA</b>	<b>300</b>	<b>300</b>	<b>300</b>	<b>100,00%</b>
1.		Cmentarze	300	300	300	100,00%
		<i>Dotacje celowe otrzymane z budżetu państwa na zadania bieżące realizowane przez gminę na podstawie porozumień z organami administracji rządowej</i>	300	300	300	100,00%

V.	750	ADMINISTRACJA PUBLICZNA	90 862	84 662	39 951	47,19%
1.		Urzędy wojewódzkie	60 862	64 662	32 474	50,22%
		<i>Dotacje celowe otrzymane z budżetu państwa na realizację zadań bieżących z zakresu administracji rządowej oraz innych zadań zleconych gminie ( zw.gmin ) ustawami</i>	60 862	64 662	32 474	50,22%
2.		Urzędy gmin	30 000	20 000	7 477	37,39%
		<i>Grzywny,mandaty i inne kary pieniężne</i>	0	5 000	3 077	61,54%
		<i>Wpływy z różnych opłat</i>	2 000	2 000	1 045	52,25%
		<i>Pozostałe odsetki</i>	15 000	0	0	0,00%
		<i>Wpływy z różnych dochodów</i>	13 000	13 000	3 355	25,81%
VI.	751	URZĘDY NACZELNYCH ORGANÓW WŁADZY PAŃSTWOWEJ, KONTROLI I OCHRONY PRAWA ORAZ SĄDOWNICTWA	1 900	1 900	952	50,11%
1.		Urzędy naczelných organów władzy państwowej, kontroli i ochrony prawa.	1 900	1 900	952	50,11%
		<i>Dotacje celowe otrzymane z budżetu państwa na realizację zadań bieżących z zakresu administracji rządowej oraz innych zadań zleconych gminie ( zw.gmin ) ustawami</i>	1 900	1 900	952	50,11%
VII.	754	BEZPIECZEŃSTWO PUBLICZNE I OCHRONA PRZECIWPOŻAROWA	9 735	11 235	6 366	56,66%
1.		Obrona cywilna	9 735	11 235	6 366	56,66%
		<i>Dotacje celowe otrzymane z powiatu na zadania bieżące realizowane na podstawie porozumień ( umów )między j.s.t.</i>	9 735	11 235	6 366	56,66%
VIII.	756	DOCHODY OD OSÓB PRAWNYCH, OD OSÓB FIZYCZNYCH I OD INNYCH JEDNOSTEK NIEPOSIADAJĄCYCH OSOBOWOŚCI PRAWNE ORAZ WYDATKI ZWIĄZANE Z ICH POBOREM	8 571 140	8 551 340	4 194 451	49,05%
1.		Wpływy z podatku dochodowego od osób fizycznych	80 000	84 000	26 789	31,89%
		<i>Podatek od działalności gospodarczej osób fizycznych, opłacanej w formie karty podatkowej</i>	80 000	80 000	25 168	31,46%
		<i>Odsetki od nieterminowych wpłat z tytułu podatków i opłat</i>	0	4 000	1 621	40,53%
2.		Wpływy z podatku rolnego, podatku leśnego, podatku od czynności cywilnoprawnych , podatków i opłat lokalnych od osób prawnych i innych jednostek organizacyjnych	1 450 000	1 434 760	708 319	49,37%
		<i>Podatek od nieruchomości</i>	1 403 000	1 403 000	689 754	49,16%
		<i>Podatek rolny</i>	760	760	428	56,32%
		<i>Podatek leśny</i>	9 700	9 700	6 416	66,14%
		<i>Podatek od środków transportowych</i>	8 800	8 800	5 500	62,50%
		<i>Wpływy z opłaty miejscowej</i>	5 240	0	0	0,00%
		<i>Wpływy z opłaty administracyjnej za czynności urzędowe</i>	2 000	2 000	0	0,00%
		<i>Podatek od czynności cywilnoprawnych</i>		0	2 905	0,00%
		<i>Zaległości z podatków zniesionych</i>	500	500	0	0,00%
		<i>Odsetki od nieterminowych wpłat z tytułu podatków i opłat</i>	20 000	10 000	3 316	33,16%



3.		Wpływy z podatku rolnego, podatku leśnego, podatku od spadków i darowizn, podatku od czynności cywilnoprawnych oraz podatków i opłat lokalnych od osób fizycznych	1 600 000	1 619 240	989 114	61,09%
		<i>Podatek od nieruchomości</i>	1 136 000	1 136 000	708 142	62,34%
		<i>Podatek rolny</i>	36 000	36 000	26 316	73,10%
		<i>Podatek leśny</i>	13 000	13 000	10 284	79,11%
		<i>Podatek od środków transportowych</i>	80 000	80 000	68 209	85,26%
		<i>Podatek od spadków i darowizn</i>	90 000	90 000	56 788	63,10%
		<i>Podatek od posiadania psa</i>	14 000	18 000	16 033	89,07%
		<i>Wpływy z opłaty targowej</i>	10 000	10 000	2 303	23,03%
		<i>Wpływy z opłaty miejscowej,</i>	2 000	7 240	4 689	64,77%
		<i>Wpływy z opłaty administracyjnej za czynności urzędowe</i>	2 000	2 000	1 050	52,50%
		<i>Podatek od czynności cywilnoprawnych</i>	211 500	211 500	84 417	39,91%
		<i>Zaległości z podatków zniesionych</i>	500	500	246	49,20%
		<i>Odsetki od nieterminowych wpłat z tytułu podatków i opłat</i>	5 000	15 000	10 091	67,27%
		<i>Dotacje otrzymalne z funduszy celowych na realizację zadań bieżących jednostek sektora finansów publicznych</i>	0	0	546	0,00%
4.		Wpływy z innych opłat stanowiących dochody jednostek samorządu terytorialnego na podstawie ustaw	300 000	268 000	177 362	66,18%
		<i>Wpływy z opłaty skarbowej</i>	90 000	50 000	26 861	53,72%
		<i>Wpływy z opłat za zezwolenia na sprzedaż alkoholu</i>	190 000	190 000	140 931	74,17%
		<i>Wpływy z innych lokalnych opłat pobieranych przez jsf na podstawie odrębnych ustaw</i>	19 900	19 900	5 950	29,90%
		<i>Wpływy z różnych opłat</i>	0	8 000	3 620	45,25%
		<i>Odsetki od nieterminowych wpłat z tytułu podatków i opłat</i>	100	100	0	0,00%
5.		Udziały gmin w podatkach stanowiących dochód budżetu państwa	5 141 140	5 141 140	2 288 729	44,52%
		<i>Podatek dochodowy od osób fizycznych</i>	5 111 140	5 111 140	2 285 711	44,72%
		<i>Podatek dochodowy od osób prawnych</i>	30 000	30 000	3 018	10,06%
6.		Dywidendy	0	4 200	4 138	98,52%
		<i>Dywidendy i kwoty uzyskane ze zbycia praw majątkowych</i>	0	4 200	4 138	98,52%
<b>IX.</b>	<b>758</b>	<b>RÓŻNE ROZLICZENIA</b>	<b>5 744 135</b>	<b>5 967 278</b>	<b>3 664 776</b>	<b>61,41%</b>
1.		Część oświatowa subwencji ogólnej dla jednostek samorządu terytorialnego	5 526 120	5 692 263	3 502 928	61,54%
		<i>subwencje ogólne z budżetu państwa</i>	5 526 120	5 692 263	3 502 928	61,54%
2.		Część wyrównawcza subwencji ogólnej dla jednostek samorządu terytorialnego	218 015	218 015	109 008	50,00%
		<i>subwencje ogólne z budżetu państwa</i>	218 015	218 015	109 008	50,00%
3.		Różne rozliczenia finansowe	0	57 000	52 840	92,70%
		<i>Pozostałe odsetki</i>	0	57 000	52 840	92,70%
<b>X.</b>	<b>801</b>	<b>OŚWIATA I WYCHOWANIE</b>	<b>156 800</b>	<b>186 966</b>	<b>111 744</b>	<b>59,77%</b>
1.		Szkoły podstawowe	0	15 906	14 036	88,24%
		<i>Wpływy z różnych dochodów</i>	0	40	36	90,00%

		<i>Dotacje celowe otrzymane z budżetu państwa na realizację własnych zadań bieżących gmin ( związków gmin )</i>		1 866	0	0,00%
		<i>Dotacje otrzymane z funduszy celowych na finansowanie lub dofinansowanie kosztów realizacji inwestycji i zakupów inwestycyjnych jednostek sektora finansów publicznych</i>	0	14 000	14 000	100,00%
2.		Przedszkola	156 800	157 800	96 617	61,23%
		<i>Wpływy z różnych opłat</i>	156 800	0	0	0,00%
		<i>Wpływy z usług</i>	0	156 800	96 375	61,46%
		<i>Wpływy z różnych dochodów</i>	0	1 000	242	24,20%
3.		Gimnazja	0	200	991	495,50%
		<i>Wpływy z różnych dochodów</i>	0	200	991	495,50%
4.		Pozostała działalność	0	13 060	100	0,77%
		<i>Dotacje celowe otrzymane z budżetu państwa na realizację własnych zadań bieżących gmin ( związków gmin )</i>	0	13 060	100	0,77%
<b>XI.</b>	<b>851</b>	<b>OCHRONA ZDROWIA</b>	<b>0</b>	<b>140 706</b>	<b>0</b>	<b>0,00%</b>
1.		Lecznictwo ambulatoryjne	0	140 706	0	0,00%
		<i>Srodki otrzymane od pozostałych jednostek zaliczanych do sektora finansów publicznych na finansowanie lub dofinansowanie kosztów realizacji inwestycji i zakupów inwestycyjnych jednostek sektora finansów publicznych - finansowanie i współfinansowanie Programu przy udziale środków strukturalnych</i>	0	140 706	0	0,00%
<b>XII.</b>	<b>852</b>	<b>POMOC SPOLECZNA</b>	<b>1 661 443</b>	<b>1 831 191</b>	<b>978 137</b>	<b>53,42%</b>
1.		Świadczenia rodzinne oraz składki na ubezpieczenia emerytalne i rentowe z ubezpieczenia społecznego	1 326 510	1 326 510	700 546	52,81%
		<i>Dotacje celowe otrzymane z budżetu państwa na realizację zadań bieżących z zakresu administracji rządowej oraz innych zadań zleconych gminie ( zw.gmin ) ustawami</i>	1 326 510	1 326 510	700 546	52,81%
2.		Składki na ubezpieczenia zdrowotne opłacane za osoby pobierające niektóre świadczenia z pomocy społecznej oraz niektóre świadczenia rodzinne	9 539	9 539	5 167	54,17%
		<i>Dotacje celowe otrzymane z budżetu państwa na realizację zadań bieżących z zakresu administracji rządowej oraz innych zadań zleconych gminie ( zw.gmin ) ustawami</i>	9 539	9 539	5 167	54,17%
3.		Zasiłki i pomoc w naturze oraz składki na ubezpieczenia emerytalne i rentowe	163 246	285 304	145 232	50,90%
		<i>wpływy z różnych dochodów</i>	0	127	127	100,00%
		<i>Dotacje celowe otrzymane z budżetu państwa na realizację zadań bieżących z zakresu administracji rządowej oraz innych zadań zleconych gminie</i>	151 829	177 695	88 848	50,00%
		<i>Dotacje celowe otrzymane z budżetu państwa na realizację własnych zadań bieżących gmin ( związków gmin )</i>	11 417	107 482	56 257	52,34%
4.		Ośrodki pomocy społecznej	162 148	162 680	87 843	54,00%
		<i>Wpływy z różnych dochodów</i>	0	532	532	100,00%
		<i>Dotacje celowe otrzymane z budżetu państwa na realizację własnych zadań bieżących gmin ( związków gmin )</i>	162 148	162 148	87 311	53,85%



5.		Usługi opiekuńcze i specjalistyczne usługi opiekuńcze	0	3 000	1 500	50,00%
		<i>Dotacje celowe otrzymane z budżetu państwa na realizację zadań bieżących z zakresu administracji rządowej oraz innych zadań zleconych gminie ( zw.gmin ) ustawami</i>	0	3 000	1 500	50,00%
6.		Pozostała działalność	0	44 158	37 849	85,71%
		<i>Dotacje celowe otrzymane z budżetu państwa na realizację własnych zadań bieżących gmin ( związków gmin )</i>	0	44 158	37 849	85,71%
<b>XIII.</b>	<b>854</b>	<b>EDUKACYJNA OPIEKA WYCHOWAWCZA</b>	<b>0</b>	<b>25 624</b>	<b>17 239</b>	<b>67,28%</b>
1.		Pomoc materialna dla uczniów	0	25 624	17 239	67,28%
		<i>Dotacje celowe otrzymane z budżetu państwa na realizację własnych zadań bieżących gmin ( związków gmin )</i>	0	25 624	17 239	67,28%
<b>XIV.</b>	<b>900</b>	<b>GOSPODARKA KOMUNALNA I OCHRONA ŚRODOWISKA</b>	<b>10 000</b>	<b>166 252</b>	<b>162 757</b>	<b>97,90%</b>
1.		Oczyszczanie miast i wsi	10 000	163 491	154 468	94,48%
		<i>Dotacje otrzymane z funduszy celowych na realizację zadań bieżących jednostek sektora finansów publicznych</i>	0	4 000	0	0,00%
		<i>Wpływy z wplat gmin i powiatów na rzecz innych jst oraz związków gmin lub związków powiatów na dofinansowanie zadań bieżących</i>	10 000	10 000	4 977	49,77%
		<i>środki na dofinansowanie własnych inwestycji gmin ( związków gmin ) powiatów ( związków powiatów samorządów województw pozyskane z innych źródeł - finansowanie i współfinansowanie - Program SAPARD</i>	0	149 491	149 491	100,00%
2.		Opłata produktowa	0	2 761	8 289	300,22%
		<i>Wpływy z opłaty produktowej</i>	0	2 761	8 289	300,22%
<b>XV.</b>	<b>926</b>	<b>KULTURA FIZYCZNA I SPORT</b>	<b>0</b>	<b>29 940</b>	<b>14 970</b>	<b>50,00%</b>
1.		Pozostała działalność	0	29 940	14 970	50,00%
		<i>Dotacje otrzymane z funduszy celowych na realizację zadań bieżących jednostek sektora finansów publicznych</i>	0	29 940	14 970	50,00%
		<b>RAZEM DOCHODY BUDŻETU GMINY</b>	<b>17 911 114</b>	<b>21 167 676</b>	<b>11 893 269</b>	<b>56,19%</b>

**WÓJT**  
  
 inż. Jan Cholewa

**CZĘŚĆ OPISOWA DO REALIZACJI DOCHODÓW BUDŻETU GMINY WILKOWICE**  
w okresie od 01.01.2005 do 30.06.2005 roku

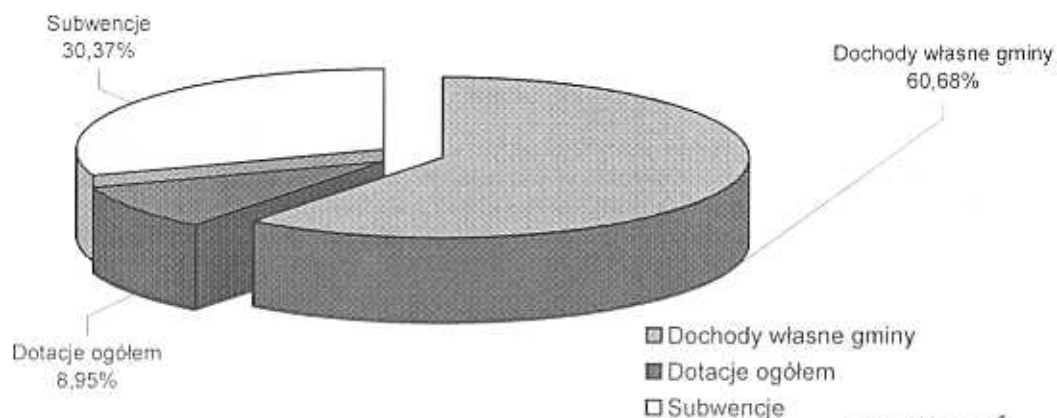
Podstawowe źródła dochodów

L.p.	Źródło dochodu	Plan do uchwały	Plan po zmianach	Wykonanie	% realizacji planu
<b>1.</b>	<b>Dochody własne gminy</b>	<b>10 432 739</b>	<b>13 242 279</b>	<b>7 216 908</b>	<b>54,50%</b>
	w tym:				
	<i>podatki, opłaty lokalne, dywidendy, odsetki</i>	3 240 000	3 225 217	1 769 262	54,86%
	<i>opłaty za sprzedaż alkoholu</i>	190 000	190 000	140 931	74,17%
	<i>odsetki od środków na rachunku bankowym</i>	15 000	57 000	52 840	92,70%
	<i>dzierżawa, użytkowanie wieczyste, najem, dywidendy, przekształcenie praw własności</i>	157 700	157 700	✓ 85 831	✓ 54,43%
	<i>sprzedaż majątku, przeniesienie prawa do nieruchomości</i>	91 800	2 316 800	✓ 2 247 241	✓ 97,00%
	<i>inne (wpływy z usług, wpłaty na kanalizację, pozostałe odsetki)</i>	340 300	349 960	220 141	62,90%
	Udziały Gminy w podatkach stanowiących dochód budżetu państwa oraz pozostałych podatkach przekazywanych przez Urzędy Skarbowe	5 141 140	5 141 140	2 288 729	44,52%
	w tym:				
	<i>podatek dochodowy od osób fizycznych</i>	5 111 140	5 111 140	2 285 711	44,72%
	<i>podatek dochodowy od osób prawnych</i>	30 000	30 000	3 018	10,06%
	Dochody własne pozostałe	1 256 799	1 804 462	411 933	22,83%
	w tym:				
	<i>środki UE na realizację zadań w ramach Programu SAPARD</i>	1 246 799	1 653 756	406 956	24,61%
	<i>budowa dróg gminnych</i>	0	257 466	✓ 257 465	✓ 100,00%
	<i>rozbudowa kanalizacji</i>	1 246 799	1 246 799	✓ 0	✓ 0,00%
	<i>rozbudowa składowiska odpadów komunalnych</i>	0	149 491	✓ 149 491	✓ 100,00%
	<i>środki UE na realizację zadań w ramach ZPORR</i>	0	140 706	0	0,00%
	<i>dofinansowanie budowy dźwigu dla osób niepełnosprawnych</i>	0	140 706	0	0,00%
	<i>Pomoc finansowa z innych jednostek samorządu terytorialnego</i>	10 000	10 000	4 977	49,77%
	<i>rozbudowa składowiska odpadów komunalnych</i>	10 000	10 000	4 977	49,77%
<b>2.</b>	<b>Dotacje ogółem:</b>	<b>1 734 240</b>	<b>2 015 119</b>	<b>1 064 425</b>	<b>52,82%</b>
	<b>Dotacje na zadania własne Gminy</b>	<b>173 565</b>	<b>354 338</b>	<b>198 756</b>	<b>56,09%</b>
	w tym:				
	<i>ośrodki pomocy społecznej</i>	162 148	162 148	87 311	53,85%
	<i>dożywianie uczniów</i>	0	44 158	✓ 37 849	✓ 85,71%
	<i>wyprawka dla pierwszoklasistów</i>	0	1 866	0	0,00%
	<i>dokształcanie młodocianych</i>	0	12 960	0	0,00%
	<i>komisje kwalifikacyjne</i>	0	100	100	100,00%
	<i>zasilki i pomoc w naturze oraz składki na ubezpieczenia emerytalne i rentowe</i>	11 417	107 482	56 257	52,34%
	<i>pomoc materialna dla uczniów</i>	0	25 624	✓ 17 239	✓ 67,28%

	<b>Dotacje na zadania zlecone Gminie</b>	<b>1 550 640</b>	<b>1 583 306</b>	<b>829 487</b>	<b>52,39%</b>
	w tym:				
	świadczenia rodzinne	1 326 510	1 326 510	700 546	52,81%
	składki na ubezpieczenia zdrowotne	9 539	9 539	5 167	54,17%
	zasiłki i pomoc w naturze oraz składki na ubezpieczenia emerytalne i rentowe	151 829	177 695	88 848	50,00%
	usługi opiekuńcze i specjalistyczne usługi opiekuńcze	0	3 000	1 500	50,00%
	Wydział Spraw Obywat. Ewid.Dział. Gospodar.Zarządzanie Kryzysowe	60 862	64 662	32 474	50,22%
	aktualizacja rejestrów wyborców	1 900	1 900	952	50,11%
	<b>Dotacje na zadania powierzone Gminie na podstawie umów</b>	<b>10 035</b>	<b>11 535</b>	<b>6 666</b>	<b>57,79%</b>
	w tym:				
	utrzymanie grobów wojennych	300	300	300	100,00%
	zadania w zakresie obrony cywilnej	9 735	11 235	6 366	56,66%
	<b>Dotacje z funduszy celowych</b>	<b>0</b>	<b>65 940</b>	<b>29 516</b>	<b>44,76%</b>
	budowa drogi dojazdowej do pól rolniczych		18 000	0	0,00%
	usuwanie eternitu		4 000	0	0,00%
	dotacja PFRON	0	0	546	
	wymiana stolarki okiennej	0	14 000	14 000	100,00%
	zajęcia rekreacyjno-sportowe dla uczniów	0	29 940	14 970	50,00%
<b>3.</b>	<b>Subwencje</b>	<b>5 744 135</b>	<b>5 910 278</b>	<b>3 611 936</b>	<b>61,11%</b>
	w tym:				
	część oświatowa	5 526 120	5 692 263	3 502 928	61,54%
	część wyrównawcza	218 015	218 015	109 008	50,00%
	<b>RAZEM</b>	<b>17 911 114</b>	<b>21 167 676</b>	<b>11 893 269</b>	<b>56,19%</b>

### Wykonanie wg źródeł dochodów budżetu Gminy Wilkowice

Dochody własne gminy	7 216 908	60,68%
Dotacje ogółem	1 064 425	8,95%
Subwencje	3 611 936	30,37%
<b>RAZEM</b>	<b>11 893 269</b>	<b>100,00%</b>



*inż. Jan Cholewa*

W okresie sprawozdawczym dokonywano bieżącej analizy realizacji planu dochodów, wprowadzając zmiany tam, gdzie istniała możliwość przekroczenia planowanych kwot, jak również w tych pozycjach, w których może do końca roku wystąpić brak ich realizacji. Na bieżąco wprowadzano do dochodów budżetu gminy kwoty dotacji, jakie wpłynęły w związku wykonywaniem zadań własnych oraz zleconych do realizacji, uaktualniano kwoty subwencji oraz korygowano kwoty dochodów własnych min. z tytułu podatków i opłat lokalnych.

Pierwszym półroczu 2005 roku dochodami Gminy Wilkowice były:

#### **DZIAŁ 010 - ROLNICTWO I ŁOWIECTWO**

**Plan 3.639.799 zł - Wykonanie 2.330.840 zł ( 64,04% )**

Źródłem dochodów w tym dziale były wpłaty mieszkańców gminy na budowę przyłączy kanalizacyjnych (105.840 zł) oraz środki uzyskane ze sprzedaży odcinka sieci kanalizacyjnej do Spółki AQUA w Bielsku-Białej ( 2.225.000 zł )

#### **DZIAŁ 600 - TRANSPORT I ŁĄCZNOŚĆ**

**Plan 280.483 zł - Wykonanie 262.482 zł ( 93,58% )**

Uzyskane dochody to przede wszystkim środki pochodzące z Unii Europejskiej na modernizację dróg gminnych ul. Letniskowa w Bystrej i Wierzbowa w Wilkowicach - 257.466 zł. Jest to refundacja wydatków poniesionych przez gminę w 2004 roku. Innymi dochodami w tym dziale jest część nie wykorzystanych wydatków nie wygasających utworzonych w 2004 roku na zakup przystanków autobusowych ( kwota 5.017 zł ). Z przyczyn niezależnych od gminy termin ich realizacji, wyznaczony na 30 marca 2005 roku nie mógł być dotrzymany. W związku z przedłużającymi się pracami związanymi z przebudową skrzyżowania w Bystrej, montaż przystanków w nowo powstałych zatokach autobusowych, w zaplanowanym terminie nie mógł być dotrzymany.

#### **DZIAŁ 700 - GOSPODARKA MIESZKANIOWA**

**Plan 250.000 zł - Wykonanie 108.304 zł ( 43,32% )**

W dziale tym, realizowano dochody z wpłat za wieczyste użytkowanie ( 17.199 zł ), z wynajmu i dzierżawy składników majątkowych lokali ( 68.586 zł ), z przekształcenia prawa użytkowania wieczystego przysługującego osobom fizycznym w prawo własności ( 46 zł ), wpływów z tytułu odpłatnego nabycia prawa własności nieruchomości ( 18.774 zł ) ze sprzedaży składników majątkowych (3.467 zł) z odsetek za nieterminowe płaconie należności ( 232 zł ). Dochody w tym dziale realizowane były zgodnie z planem i powinny zostać wykonane z całości.

#### **DZIAŁ 710 – DZIAŁALNOŚĆ USŁUGOWA**

**Plan 300 zł - Wykonanie 300 zł ( 100,00% )**

Dotacja otrzymana na podstawie porozumienia z organami administracji państwowej na pokrycie kosztów związanych z opieką nad grobem wojennym wpłynęła w pierwszym półroczu 2005 roku w całości ( 300 zł )

#### **DZIAŁ 750 – ADMINISTRACJA PUBLICZNA**

**Plan 84.662 zł - Wykonanie 39.951 zł ( 47,19% )**

Na wykonanie dochodów w tym dziale wpływają środki otrzymane w ramach dotacji na realizację zadań z zakresu ewidencji ludności, spraw U.S.C., ewidencjonowania działalności gospodarczej, zarządzania kryzysowego ( 32.474 ) zł kwoty z tytułu wpłaconych kar i grzywien od ludności gminy (3.077 zł) kwoty z tytułu różnych opłat ( 1.045 zł ) wpływów z różnych dochodów dotyczących min. rozliczeń z lat ubiegłych (3.355 zł) W dziale tym wykreślono planowane dochody z tytułu odsetek pozostałych – od środków na rachunkach bankowych – przenosząc je do działu 758.



## DZIAŁ 751 – URZĘDY NACZELNYCH ORGANÓW WŁADZY PAŃSTWOWEJ , KONTROLI OCHRONY PRAWA ORAZ SĄDOWNICTWA.

Plan 1.900 zł - Wykonanie 952 zł ( 50,11 %)

Dochodami w tym dziale są dotacje otrzymane z Krajowego Biura Wyborczego na pokrycie wydatków związanych z aktualizacją rejestru wyborców ( 952 zł ) .

## DZIAŁ 754 - BEZPIECZEŃSTWO PUBLICZNE I OCHRONA PRZECIWPOŻAROWA

Plan 11.235 zł - Wykonanie 6.366 zł ( 56,66%)

Kwota dochodów odzwierciedla środki w ramach dotacji na realizację zadań w zakresie zarządzania kryzysowego. Środki te przekazywane zostają do gminy na podstawie zawartej umowy i przeznaczone są na sfinansowanie wydatków związanych z wykonywaniem zadań. Dotacja została zwiększona w stosunku do planu pierwotnego z przeznaczeniem na remont systemów alarmowych o kwotę 1.500 złotych.

## DZIAŁ 756 - DOCHODY OD OSÓB PRAWNYCH, OSÓB FIZYCZNYCH I OD INNYCH JEDNOSTEK NIE POSIADAJĄCYCH OSOBOWOŚCI PRAWNEJ ORAZ WYDATKI ZWIĄZANE Z ICH POBOREM

Plan 8.551.340 zł - Wykonanie 4.194.451 zł ( 49,05% )

Dział ten obrazuje przeważającą część dochodów budżetowych – własnych. Są to dochody z podatków i opłat lokalnych oraz odsetek od ich nieterminowego uiszczania.

Ujęto tutaj dochody z podatków od działalności prowadzonej przez osoby fizyczne opłacany w formie karty podatkowej ( 25.168 zł ) oraz odsetek od ich nieterminowego regulowania ( 1.621 zł )

Zapisano tutaj także dochody z podatków płaconych przez osoby prawne tj. podatek od nieruchomości ( 689.754 zł ) podatek rolny ( 428 zł ), podatek leśny ( 6.416 zł ), podatek od środków transportowych ( 5.500 zł ), Podatek od czynności cywilno-prawnych ( 2.905 zł ) oraz odsetki od nieterminowego uiszczania podatków tej grupy podatników w kwocie 3.316 zł .

Następną grupą dochodów w tym dziale to podatki i opłaty od osób fizycznych . Składa się na nie podatek od nieruchomości ( 708.142 zł ) podatek rolny ( 26.316 zł ), podatek leśny ( 10.284 zł ), podatek od środków transportowych ( 68.209 zł ) podatek od spadków i darowizn ( 56.788 zł ), podatek od posiadania psa ( 16.033 zł ), wpływy z opłaty targowej ( 2.303 zł ) wpływy z opłaty miejscowej ( 4.689 zł ), z opłaty administracyjnej za czynności urzędowe ( 1.050 zł ) podatek od czynności cywilno-prawnych ( 84.417 zł ), zaległości z podatków zniesionych ( 246 zł ) z odsetek od nieterminowej wpłaty tej grupy podatków ( 10.091 zł ) oraz dotacja z PFRON rekompensująca utracone dochody z tytułu podatku od czynności cywilno-prawnych ( 546 zł ) .

Odrębną grupą w dochodów w tym dziale są wpływy z innych opłat stanowiących dochody gminy a więc: z opłaty skarbowej ( 26.861 zł ), z tytułu udzielenia zezwoleń na sprzedaż napojów alkoholowych ( 140.931 zł ) za udzielanie zezwoleń na prowadzenie działalności gospodarczej oraz dokonywanie zmian we wpisach ( 5.950 zł ), i różne pozostałe dochody ( 3.620 zł ).

Znaczną część w wykonaniu dochodów stanowią wpływy należne gminie z tytułu udziału w podatkach stanowiących dochód budżetu państwa. Realizacja w podatku od osób fizycznych dała gminie kwotę w wysokości 2.285.711 zł natomiast udział w podatku dochodowym od osób prawnych przyniósł gminie dochód w wysokości 3.018 zł.

Zapisano w tym dziale również dochody z tytułu dywidendy od akcji Spółki AQUA ( 4.138 zł ).

## DZIAŁ 758 - RÓŻNE ROZLICZENIA

Plan 5.967.278 zł - 3.664.776 zł ( 61,41% )

Na realizację dochodów wpłynęły subwencje ogólne dla gminy w tym: część oświatowa ( 3.502.928 ) zł część subwencji wyrównawczej ( 109.008 zł ) Wykonanie zawiera również kwotę dochodów jakie gmina uzyskała z lokat wolnych środków na rachunkach bankowych ( 52.840 zł ).

#### **DZIAŁ 801 - OŚWIATA I WYCHOWANIE**

**Plan 186.966 zł - Wykonanie 111.744 zł ( 59,77% )**

Wypracowane dochody pochodzą z różnych rozliczeń dokonywanych przez szkoły podstawowe ( 36 zł ), wpłynęła również dotacja z Powiatowego Funduszu Ochrony Środowiska i Gospodarki Wodnej w Bielsku-Białej na dofinansowanie wymiany okien w Szkole Podstawowej w Wilkowicach ( 14.000 zł ) Ujęto tutaj również dochody z tytułu opłaty stałej za przedszkole ( 96.375 zł ) oraz dochody z różnych wpływów w przedszkolach w kwocie 242 zł. Gimnazja wypracowały dochody z różnych wpływów w wysokości 991 zł. Gmina otrzymała dotację na częściowe pokrycie kosztów komisji kwalifikacyjnych ( 100 zł ).

#### **DZIAŁ 851 - OCHRONA ZDROWIA**

**Plan 140.706 zł - Wykonanie 0 zł ( 0,00% )**

Dochodem w tym dziale są środki pochodzące z Unii Europejskiej na dofinansowanie zadania w zakresie budowy dźwigu – windy dla osób niepełnosprawnych, instalowanej w Samodzielnym Gminnym Zakładzie Opieki Zdrowotnej w Wilkowicach. Dotacja wpłynie do gminy – zgodnie z zawartą z Marszałkiem Województwa Śląskiego - umową , po wykonaniu i rozliczeniu zadania.

#### **DZIAŁ 852 - POMOC SPOŁECZNA**

**Plan 1.831.191 zł - Wykonanie 978.137 zł ( 53,42% )**

Zapisane w tym dziale dochody, to dotacje otrzymane na zadania zlecone do realizacji ustawami oraz dotacje na wykonanie zadań własnych gminy. W ramach realizacji z zakresu pomocy społecznej na wypłatę świadczeń rodzinnych oraz składek na ubezpieczenie emerytalne i rentowe z ubezpieczenia społecznego oraz pokrycie kosztów związanych z obsługą tych świadczeń wpłynęła kwota ( 700.546 zł ), na pokrycie wydatków z wiązanych z opłatą składek na ubezpieczenie zdrowotne ( 5.167 zł, zasiłków w formie rent socjalnych, zasiłków stałych i stałych wyrównawczych, zasiłków okresowych gwarantowanych i okresowych zasiłków z tytułu ochrony macierzyństwa, opłatę składek na ubezpieczenie emerytalne i rentowe w ramach wykonywania zadań zleconych wpłynęła dotacja w kwocie 88.848 zł , na realizację zadań otrzymano dotację 56.257 zł, zwrócono również niesłusznie pobrane świadczenia w roku 2004 w wysokości 127 zł .

Gminny Ośrodek Pomocy Społecznej otrzymał dotację na pokrycie kosztów wynagrodzeń wraz z pochodnymi oraz wydatków bieżących w wysokości 87.311 zł, wpłynęły również rozliczone wydatki dokonane w 2004 roku w kwocie 532 zł.

Gmina otrzymała dotację na dofinansowanie zakupu usług opiekuńczych w wysokości 1.500 złotych oraz na częściowe sfinansowanie wydatków związanych z dożywianiem uczniów w szkołach w kwocie 37.849 zł.

#### **DZIAŁ 854 - EDUKACYJNA OPIEKA WYCHOWAWCZA**

**Plan 25.624 zł - Wykonanie 17.239 zł ( 67,28% )**

Do gminy wpłynęła dotacja na udzielanie pomocy materialnej dla uczniów w formie stypendiów w kwocie 17.239 zł.

#### **DZIAŁ 900 - GOSPODARKA KOMUNALNA I OCHRONA ŚRODOWISKA**

**Plan 166.252 zł - Wykonanie 162.757 zł (97,90%)**

Dochodami działu są również wpływy z opłaty produktowej w wysokości 8.289 złotych, oraz wpłaty gminy Buczkowice części pożyczki zaciągniętej 2004 roku W Wojewódzkim Funduszu Ochrony Środowiska i Gospodarki Wodnej w Katowicach na realizację inwestycji wspólnej w zakresie rozbudowy składowiska odpadów komunalnych ( wpłynęła kwota 4.977 zł )

Na konto dochodów wpłynął zwrot wydatków poniesionych przez gminę na realizację inwestycji dofinansowanej środkami Unii Europejskiej - rozbudowa składowiska odpadów komunalnych w kwocie 149.491 złotych.



**DZIAŁ 926 - KULTURA FIZYCZNA I SPORT**

**Plan 29.940 zł - Wykonanie 14.970 zł ( 50,00%)**

Dochodami działu była dotacja otrzymana ze środków Funduszu Zajęć Sportowych dla Uczniów, z których to na podstawie zawartego porozumienia gmina realizuje zajęcia sportowo-rekreacyjne dla uczniów .

Gmina realizowała w 2004 roku zadania z zakresu administracji rządowej związane z wymianą dowodów osobistych oraz udostępniała dane z ewidencji ludności. Dochody z tych źródeł odprowadzane były na rachunek dochodów budżetu państwa . Plan wynosił 30.800zł - zrealizowano 16.212 zł

Reasumując należy stwierdzić, że zakładane w budżecie Gminy dochody realizowane były w sposób planowy . W trakcie okresu sprawozdawczego na bieżąco dokonywano zmian polegających na wprowadzaniu do planu dotacji, subwencji oraz dochodów własnych.

W celu sprawdzenia rzetelności i prawidłowości składanych zeznań podatkowych przeprowadzono kontrole, w wyniku których dokonano aktualizacji decyzji wymiarowych, podstaw opodatkowania, zgodności stanu rzeczywistego z dokumentami podatkowymi w oparciu o które dokonuje się wymiaru podatku, a w oparciu o wydruki otrzymywane ze Starostwa Powiatowego z Wydziału Komunikacji wszczynano postępowania podatkowe w wyniku których dokonano przypisu podatku od środków transportowych dla osób uchylających się od płacenia tego podatku naliczono odsetki .

Wszystkie zaległości podatkowe objęte są postępowaniem wyjaśniającym i egzekucyjnym, stosowane są zajęcia hipoteczne w celu zabezpieczenia figurujących zaległości oraz niedopuszczenia do powstania przedawnień.

WÓJT  
*[Signature]*  
Inż. Jan Cholewa

REALIZACJA WYDATKÓW BUDŻETU GMINY ZA OKRES  
OD 01.01.2005 DO 30.06 2005 ROKU

L.p.	Dział	Rozdział	Nazwa - treść	Plan pierwotny	Plan po zmianach	Wykonanie	%
I.	010		ROLNICTWO I ŁOWIECTWO	2 765 000	3 715 000	279 436	7,52%
1.		01008	Melioracje wodne	12 000	12 000	76	0,63%
			w tym:				
			<i>I. Wydatki bieżące</i>	12 000	12 000	76	0,63%
			<i>pozostałe wydatki bieżące</i>	12 000	12 000	76	0,63%
2.		01010	Infrastruktura wodociągowa i sanitacja wsi	2 750 000	3 700 000	278 760	7,53%
			w tym:				
			<i>I. Wydatki bieżące</i>	25 000	25 000	9 392	37,57%
			<i>pozostałe wydatki bieżące</i>	25 000	25 000	9 392	37,57%
			<i>II. Wydatki majątkowe</i>	2 725 000	3 675 000	269 368	7,33%
			<i>wydatki inwestycyjne j.s.t.</i>	2 725 000	3 675 000	269 368	7,33%
3.		01030	Izby rolnicze	1 000	1 000	600	60,00%
			w tym:				
			<i>I. Wydatki bieżące</i>	1 000	1 000	600	60,00%
			<i>pozostałe wydatki bieżące</i>	1 000	1 000	600	60,00%
4.		01095	Pozostała działalność	2 000	2 000	0	0,00%
			w tym:				
			<i>I. Wydatki bieżące</i>	2 000	2 000	0	0,00%
			<i>pozostałe wydatki bieżące</i>	2 000	2 000	0	0,00%
II.	600		TRANSPORT I ŁĄCZNOŚĆ	1 067 000	1 498 175	85 790	5,73%
1.		60004	Transport lokalny	0	10 000	4 422	44,22%
			w tym:				
			<i>I. Wydatki bieżące</i>	0	10 000	4 422	44,22%
			<i>pozostałe wydatki bieżące</i>	0	10 000	4 422	44,22%
2.		60013	Drogi publiczne wojewódzkie	300 000	505 500	0	0,00%
			w tym:				
			<i>II. Wydatki majątkowe</i>	300 000	505 500	0	0,00%
			<i>wydatki inwestycyjne j.s.t.</i>	0	5 500	0	0,00%
			<i>udzielenie pomocy na wydatki inwestycyjne j.s.t.</i>	300 000	500 000	0	0,00%
3.		60014	Drogi publiczne powiatowe	60 000	180 000	96	0,05%
			w tym:				
			<i>II. Wydatki majątkowe</i>	60 000	180 000	96	0,05%
			<i>wydatki inwestycyjne j.s.t.</i>	60 000	140 000	96	0,07%
			<i>udzielenie pomocy na wydatki inwestycyjne j.s.t.</i>	0	40 000	0	0,00%
4.		60016	Drogi publiczne gminne	672 000	747 675	81 272	10,87%
			w tym:				
			<i>I. Wydatki bieżące</i>	372 000	404 200	81 016	20,04%
			<i>wynagrodzenia i pochodne od wynagrodzeń</i>	2 000	10 000	0	0,00%
			<i>pozostałe wydatki bieżące</i>	370 000	394 200	81 016	20,55%
			<i>II. Wydatki majątkowe</i>	300 000	343 475	256	0,07%
			<i>wydatki inwestycyjne j.s.t.</i>	300 000	333 458	256	0,08%
			<i>wydatki na zakupy inwestycyjne j.s.t.</i>	0	10 017	0	0,00%

5.		60017	Drogi wewnętrzne	35 000	55 000	0	0,00%
			w tym:				
			<i>II. Wydatki majątkowe</i>	<i>35 000</i>	<i>55 000</i>	<i>0</i>	<i>0,00%</i>
			wydatki inwestycyjne j.s.t.	35 000	55 000	0	0,00%
<b>III.</b>	<b>630</b>		<b>TURYSTYKA</b>	<b>15 000</b>	<b>15 000</b>	<b>0</b>	<b>0,00%</b>
1.		63003	Zadania w zakresie upowszechniania	15 000	15 000	0	0,00%
			w tym:				
			<i>I. Wydatki bieżące</i>	<i>15 000</i>	<i>15 000</i>	<i>0</i>	<i>0,00%</i>
			pozostałe wydatki bieżące	15 000	15 000	0	0,00%
<b>IV.</b>	<b>700</b>		<b>GOSPODARKA MIESZKANIOWA</b>	<b>611 500</b>	<b>791 646</b>	<b>163 542</b>	<b>20,66%</b>
1.		70005	Gospodarka gruntami i nieruchomościami	611 500	791 646	163 542	20,66%
			w tym:				
			<i>I. Wydatki bieżące</i>	<i>101 500</i>	<i>183 646</i>	<i>52 755</i>	<i>28,73%</i>
			wynagrodzenia i pochodne od wynagrodzeń	1 500	18 500	8 720	47,14%
			pozostałe wydatki bieżące	100 000	165 146	44 035	26,66%
			<i>II. Wydatki majątkowe</i>	<i>510 000</i>	<i>608 000</i>	<i>110 787</i>	<i>18,22%</i>
			wydatki inwestycyjne j.s.t.	480 000	500 000	4 459	0,89%
			zakupy inwestycyjne j.s.t.	30 000	108 000	106 328	98,45%
<b>V.</b>	<b>710</b>		<b>DZIAŁALNOŚĆ USŁUGOWA</b>	<b>36 300</b>	<b>36 300</b>	<b>2 485</b>	<b>6,85%</b>
1.		71004	Plany zagospodarowania przestrzennego	26 000	26 000	0	0,00%
			w tym:				
			<i>I. Wydatki bieżące</i>	<i>26 000</i>	<i>26 000</i>	<i>0</i>	<i>0,00%</i>
			pozostałe wydatki bieżące	26 000	26 000	0	0,00%
2.		71014	Opracowania geodezyjne i kartograficzne	10 000	10 000	2 451	24,51%
			w tym:				
			<i>I. Wydatki bieżące</i>	<i>10 000</i>	<i>10 000</i>	<i>2 451</i>	<i>24,51%</i>
			pozostałe wydatki bieżące	10 000	10 000	2 451	24,51%
3.		71035	Cmentarze	300	300	34	11,33%
			w tym:				
			<i>I. Wydatki bieżące</i>	<i>300</i>	<i>300</i>	<i>34</i>	<i>11,33%</i>
			wynagrodzenia i pochodne od wynagrodzeń	0	200	0	0,00%
			pozostałe wydatki bieżące	300	100	34	34,00%
<b>VI.</b>	<b>750</b>		<b>ADMINISTRACJA PUBLICZNA</b>	<b>2 395 700</b>	<b>2 889 286</b>	<b>1 328 841</b>	<b>45,99%</b>
1.		75011	Urzędy wojewódzkie	186 200	190 135	98 979	52,06%
			w tym:				
			<i>I. Wydatki bieżące</i>	<i>186 200</i>	<i>190 135</i>	<i>98 979</i>	<i>52,06%</i>
			wynagrodzenia i pochodne od wynagrodzeń	158 200	158 200	82 404	52,09%
			pozostałe wydatki bieżące	28 000	31 935	16 575	51,90%
2.		75022	Rady Gmin	130 000	130 000	55 087	42,37%
			w tym:				
			<i>I. Wydatki bieżące</i>	<i>130 000</i>	<i>130 000</i>	<i>55 087</i>	<i>42,37%</i>
			pozostałe wydatki bieżące	130 000	130 000	55 087	42,37%
3.		75023	Urzędy gmin	2 039 500	2 529 651	1 163 418	45,99%
			w tym:				
			<i>I. Wydatki bieżące</i>	<i>1 859 500</i>	<i>2 383 351</i>	<i>1 149 148</i>	<i>48,22%</i>
			wynagrodzenia i pochodne od wynagrodzeń	1 309 500	1 671 446	810 021	48,46%
			pozostałe wydatki bieżące	550 000	711 905	339 127	47,64%
			<i>II. Wydatki majątkowe</i>	<i>180 000</i>	<i>146 300</i>	<i>14 270</i>	<i>9,75%</i>
			wydatki inwestycyjne j.s.t.	150 000	116 300	0	0,00%
			zakupy inwestycyjne j.s.t.	30 000	30 000	14 270	47,57%

4.		75075	Promocja jednostek samorządu terytorialnego	0	2 000	0	0,00%
			w tym:				
			<i>I. Wydatki bieżące</i>	0	2 000	0	0,00%
			<i>pozostałe wydatki bieżące</i>	0	2 000	0	0,00%
5.		75095	Pozostała działalność	40 000	37 500	11 357	30,29%
			w tym:				
			<i>I. Wydatki bieżące</i>	40 000	37 500	11 357	30,29%
			<i>pozostałe wydatki bieżące</i>	40 000	37 500	11 357	30,29%
VII.	751		URZĘDY NACZELNYCH ORGANÓW WŁADZY PAŃSTWOWEJ, KONTROLI I OCHRONY PRAWA ORAZ SĄDOWNICTWA	1 900	1 900	478	25,16%
1.		75101	Urzędy naczelných organów władzy państwowej, kontroli i ochrony prawa.	1 900	1 900	478	25,16%
			w tym:				
			<i>I. Wydatki bieżące</i>	1 900	1 900	478	25,16%
			<i>pozostałe wydatki bieżące</i>	1 900	1 900	478	25,16%
VIII.	754		BEZPIECZEŃSTWO PUBLICZNE I OCHRONA PRZECIWPOŻAROWA	128 935	134 235	79 556	59,27%
1.		75404	Komendy wojewódzkie Policji	11 200	15 000	15 000	100,00%
			w tym:				
			<i>I. Wydatki majątkowe</i>	11 200	15 000	15 000	100,00%
			<i>zakupy inwestycyjne j.s.t</i>	11 200	0		
			<i>wpłaty jednostek na fundusz celowy na finansowanie lub dofinansowanie zadań inwestycyjnych</i>	0	15 000	15 000	100,00%
2.		75412	Ochotnicze straże pożarne	106 000	106 000	58 191	54,90%
			w tym:				
			<i>I. Wydatki bieżące</i>	106 000	106 000	58 191	54,90%
			<i>wynagrodzenia i pochodne od wynagrodzeń</i>	0	12 091	6 043	49,98%
			<i>pozostałe wydatki bieżące</i>	36 000	58 909	37 148	63,06%
			<i>dotacje</i>	70 000	35 000	15 000	42,86%
3.		75414	Obrona cywilna	11 735	13 235	6 365	48,09%
			w tym:				
			<i>I. Wydatki bieżące</i>	11 735	13 235	6 365	48,09%
			<i>wynagrodzenia i pochodne od wynagrodzeń</i>	9 735	9 735	4 865	49,97%
			<i>pozostałe wydatki bieżące</i>	2 000	3 500	1 500	42,86%
IX.	756		DOCHODY OD OSÓB PRAWNYCH, OD OSÓB FIZYCZNYCH I OD INNYCH JEDNOSTEK NIEPOSIADAJĄCYCH OSOBOWOŚCI PRAWNEJ ORAZ WYDATKI ZWIĄZANE Z ICH POBOREM	85 000	85 000	34 815	40,96%
1.		75647	Pobór podatków, opłat i niepodatkowych należności budżetowych	85 000	85 000	34 815	40,96%
			w tym:				
			<i>I. Wydatki bieżące</i>	85 000	85 000	34 815	40,96%
			<i>wynagrodzenia i pochodne od wynagrodzeń</i>	35 000	35 000	16 765	47,90%
			<i>pozostałe wydatki bieżące</i>	50 000	50 000	18 050	36,10%

X.	757		<b>OBSŁUGA DŁUGU PUBLICZNEGO</b>	<b>120 000</b>	<b>120 000</b>	<b>31 391</b>	<b>26,16%</b>
1.		75702	Obsługa papierów wartościowych, kredytów i pożyczek jednostek samorządu terytorialnego	120 000	120 000	31 391	26,16%
			w tym:				
			<i>I. Wydatki bieżące</i>	<i>120 000</i>	<i>120 000</i>	<i>31 391</i>	<i>26,16%</i>
			<i>wydatki na obsługę długu j.s.t.</i>	<i>120 000</i>	<i>120 000</i>	<i>31 391</i>	<i>26,16%</i>
XI.	758		<b>RÓŻNE ROZLICZENIA</b>	<b>460 400</b>	<b>294 955</b>	<b>0</b>	<b>0,00%</b>
1.		75818	Rezerwy ogólne i celowe	460 400	294 955	0	0,00%
			w tym				
a.			<b>Rezerwy ogólne</b>	<b>150 000</b>	<b>113 055</b>	<b>0</b>	<b>0,00%</b>
			<i>I. na wydatki bieżące</i>	<i>100 000</i>	<i>73 855</i>		<i>0,00%</i>
			<i>II. na wydatki inwestycyjne</i>	<i>50 000</i>	<i>39 200</i>		<i>0,00%</i>
b.			<b>Rezerwy celowe</b>	<b>310 400</b>	<b>181 900</b>	<b>0</b>	<b>0,00%</b>
			<i>I. Rezerwy celowe na potrzeby jednostek pomocniczych</i>	<i>50 000</i>	<i>7 000</i>		<i>0,00%</i>
			<i>II. Rezerwy celowe na wypłatę odpraw zwalnianych nauczycieli, skutków awansów zawodowych nauczycieli, nagród oraz wzrost wynagrodzeń z tytułu dodatkowego zatrudnienia i pozostałych kosztów z tym związanych</i>	<i>100 400</i>	<i>100 400</i>		<i>0,00%</i>
			<i>III. Rezerwy celowe na świadczenia społeczne</i>	<i>40 000</i>	<i>40 000</i>		<i>0,00%</i>
			<i>IV. Rezerwy celowe na dofinansowanie inwestycji w zakresie budowy dróg i chodników oraz montażu sygnalizacji świetlnej na drogach nie będących w zarządzie gminy</i>	<i>120 000</i>	<i>34 500</i>		<i>0,00%</i>
XII.	801		<b>OŚWIATA I WYCHOWANIE</b>	<b>8 318 170</b>	<b>9 976 478</b>	<b>3 530 139</b>	<b>36,38%</b>
1.		80101	Szkoły podstawowe	3 691 470	3 738 017	1 710 833	45,77%
			w tym:				
			<i>I. Wydatki bieżące</i>	<i>3 391 470</i>	<i>3 424 017</i>	<i>1 678 952</i>	<i>49,03%</i>
			<i>wynagrodzenia i pochodne od wynagrodzeń</i>	<i>2 724 030</i>	<i>2 740 296</i>	<i>1 321 949</i>	<i>48,24%</i>
			<i>pozostałe wydatki bieżące</i>	<i>667 440</i>	<i>683 721</i>	<i>357 003</i>	<i>52,21%</i>
			<i>II. Wydatki majątkowe</i>	<i>300 000</i>	<i>314 000</i>	<i>31 881</i>	<i>10,15%</i>
			<i>wydatki inwestycyjne j.s.t.</i>	<i>300 000</i>	<i>314 000</i>	<i>31 881</i>	<i>10,15%</i>
2.		80104	Przedszkola	1 306 740	1 377 861	641 392	46,55%
			w tym:				
			<i>I. Wydatki bieżące</i>	<i>1 299 740</i>	<i>1 370 861</i>	<i>635 059</i>	<i>46,33%</i>
			<i>wynagrodzenia i pochodne od wynagrodzeń</i>	<i>1 022 490</i>	<i>1 033 191</i>	<i>506 173</i>	<i>48,99%</i>
			<i>pozostałe wydatki bieżące</i>	<i>277 250</i>	<i>337 670</i>	<i>128 886</i>	<i>38,17%</i>
			<i>II. Wydatki majątkowe</i>	<i>7 000</i>	<i>7 000</i>	<i>6 333</i>	<i>90,47%</i>
			<i>zakupy inwestycyjne j.s.t.</i>	<i>7 000</i>	<i>7 000</i>	<i>6 333</i>	<i>90,47%</i>
3.		80110	Gimnazja	3 166 560	4 679 140	1 082 083	23,13%
			w tym:				
			<i>I. Wydatki bieżące</i>	<i>2 166 560</i>	<i>2 167 140</i>	<i>1 070 127</i>	<i>49,38%</i>
			<i>wynagrodzenia i pochodne od wynagrodzeń</i>	<i>1 727 870</i>	<i>1 739 730</i>	<i>829 743</i>	<i>47,69%</i>
			<i>pozostałe wydatki bieżące</i>	<i>438 690</i>	<i>427 410</i>	<i>240 384</i>	<i>56,24%</i>
			<i>II. Wydatki majątkowe</i>	<i>1 000 000</i>	<i>2 512 000</i>	<i>11 956</i>	<i>0,48%</i>
			<i>wydatki inwestycyjne j.s.t.</i>	<i>1 000 000</i>	<i>2 512 000</i>	<i>11 956</i>	<i>0,48%</i>
4.		80113	Dowożenie uczniów do szkół	59 000	74 000	32 440	43,84%
			w tym:				
			<i>I. Wydatki bieżące</i>	<i>59 000</i>	<i>74 000</i>	<i>32 440</i>	<i>43,84%</i>
			<i>wynagrodzenia i pochodne od wynagrodzeń</i>	<i>1 000</i>	<i>20 000</i>	<i>11 701</i>	<i>58,51%</i>
			<i>pozostałe wydatki bieżące</i>	<i>58 000</i>	<i>54 000</i>	<i>20 739</i>	<i>38,41%</i>



5.		80145	Komisje egzaminacyjne	1 000	1 000	0	0,00%
			w tym:				
			<i>I. Wydatki bieżące</i>	1 000	1 000	0	0,00%
			wynagrodzenia i pochodne od wynagrodzeń	1 000	1 000	0	0,00%
6.		80146	Placówki dokształcania i doskonalenia	33 400	33 400	13 391	40,09%
			w tym:				
			<i>I. Wydatki bieżące</i>	33 400	33 400	13 391	40,09%
			pozostałe wydatki bieżące	33 400	33 400	13 391	40,09%
7.		80195	Pozostała działalność	60 000	73 060	50 000	68,44%
			w tym:				
			<i>I. Wydatki bieżące</i>	60 000	73 060	50 000	68,44%
			wynagrodzenia i pochodne od wynagrodzeń		100	0	0,00%
			pozostałe wydatki bieżące	60 000	72 960	50 000	68,63%
<b>XIII.</b>	<b>851</b>		<b>OCHRONA ZDROWIA</b>	<b>285 000</b>	<b>425 706</b>	<b>109 439</b>	<b>25,71%</b>
1.		85121	Lecznictwo ambulatoryjne	50 000	190 706	1 403	0,74%
			w tym:				
			<i>I. Wydatki majątkowe</i>	50 000	190 706	1 403	0,74%
			wydatki inwestycyjne j.s.t.	50 000	190 706	1 403	0,74%
2.		85154	Przeciwdziałanie alkoholizmowi	190 000	190 000	77 577	40,83%
			w tym:				
			<i>I. Wydatki bieżące</i>	190 000	190 000	77 577	40,83%
			wynagrodzenia i pochodne od wynagrodzeń	4 000	50 900	25 075	49,26%
			pozostałe wydatki bieżące	166 000	119 100	44 502	37,37%
			dotacje	20 000	20 000	8 000	40,00%
3.		85195	Pozostała działalność	45 000	45 000	30 459	67,69%
			w tym:				
			<i>I. Wydatki bieżące</i>	45 000	45 000	30 459	67,69%
			wynagrodzenia i pochodne od wynagrodzeń	0	23 000	14 511	63,09%
			pozostałe wydatki bieżące	45 000	22 000	15 948	72,49%
<b>XIV.</b>	<b>852</b>		<b>POMOC SPOŁECZNA</b>	<b>2 141 634</b>	<b>2 313 823</b>	<b>1 118 502</b>	<b>48,34%</b>
1.		85202	Domy Pomocy Społecznej	12 000	12 000	7 465	62,21%
			w tym:				
			<i>I. Wydatki bieżące</i>	12 000	12 000	7 465	62,21%
			pozostałe wydatki bieżące	12 000	12 000	7 465	62,21%
2.		85212	Świadczenia rodzinne oraz składki na ubezpieczenia emerytalne i rentowe z ubezpieczenia społecznego	1 326 510	1 326 510	690 894	52,08%
			w tym:				
			<i>I. Wydatki bieżące</i>	1 326 510	1 326 510	690 894	52,08%
			wynagrodzenia i pochodne od wynagrodzeń	69 367	69 367	16 190	23,34%
			pozostałe wydatki bieżące	1 257 143	1 257 143	674 704	53,67%
3.		85213	Składki na ubezpieczenia zdrowotne opłacane za osoby pobierające niektóre świadczenia z pomocy społecznej oraz niektóre świadczenia rodzinne	9 539	9 539	5 104	53,51%
			w tym:				
			<i>I. Wydatki bieżące</i>	9 539	9 539	5 104	53,51%
			pozostałe wydatki bieżące	9 539	9 539	5 104	53,51%
4.		85214	Zasiłki i pomoc w naturze oraz składki na ubezpieczenia emerytalne i rentowe	358 500	480 431	172 843	35,98%
			w tym:				
			<i>I. Wydatki bieżące</i>	358 500	480 431	172 843	35,98%



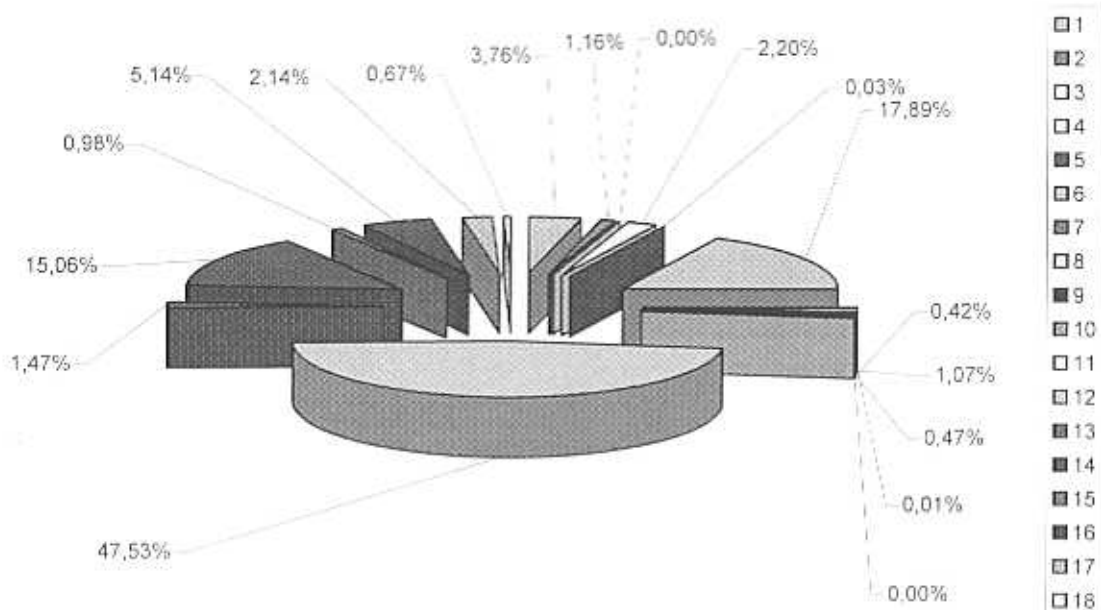
			wynagrodzenia i pochodne od wynagrodzeń	8 500	3 500	308	8,80%
			pozostałe wydatki bieżące	350 000	476 931	172 535	36,18%
5.		85215	Dodatki mieszkaniowe	25 000	25 000	8 246	32,98%
			w tym:				
			<b>I. Wydatki bieżące</b>	<b>25 000</b>	<b>25 000</b>	<b>8 246</b>	<b>32,98%</b>
			pozostałe wydatki bieżące	25 000	25 000	8 246	32,98%
6.		85219	Ośrodki pomocy społecznej	355 085	358 185	168 592	47,07%
			w tym:				
			<b>I. Wydatki bieżące</b>	<b>349 085</b>	<b>352 185</b>	<b>168 592</b>	<b>47,87%</b>
			wynagrodzenia i pochodne od wynagrodzeń	289 085	291 635	140 565	48,20%
			pozostałe wydatki bieżące	60 000	60 550	28 027	46,29%
			<b>II. Wydatki majątkowe</b>	<b>6 000</b>	<b>6 000</b>	<b>0</b>	<b>0,00%</b>
			wydatki na zakupy inwestycyjne j.s.t.	6 000	6 000	0	0,00%
7.		85228	Usługi opiekuńcze i specjalistyczne	15 000	18 000	640	3,56%
			w tym:				
			<b>I. Wydatki bieżące</b>	<b>15 000</b>	<b>18 000</b>	<b>640</b>	<b>3,56%</b>
			wynagrodzenia i pochodne od wynagrodzeń	0	5 000	0	0,00%
			pozostałe wydatki bieżące	15 000	13 000	640	4,92%
8.		85295	Pozostała działalność	40 000	84 158	64 718	76,90%
			w tym:				
			<b>I. Wydatki bieżące</b>	<b>40 000</b>	<b>84 158</b>	<b>64 718</b>	<b>76,90%</b>
			pozostałe wydatki bieżące	40 000	84 158	64 718	76,90%
XV.	854		<b>EDUKACYJNA OPIEKA WYCHOWAWCZA</b>	<b>139 440</b>	<b>215 064</b>	<b>72 448</b>	<b>33,69%</b>
1.		85401	Świetlice szkolne	139 440	139 440	68 757	49,31%
			w tym:				
			<b>I. Wydatki bieżące</b>	<b>139 440</b>	<b>139 440</b>	<b>68 757</b>	<b>49,31%</b>
			wynagrodzenia i pochodne od wynagrodzeń	118 960	118 960	57 931	48,70%
			pozostałe wydatki bieżące	20 480	20 480	10 826	52,86%
2.			Pomoc materialna dla uczniów	0	75 624	3 691	4,88%
			w tym:				
			<b>I. Wydatki bieżące</b>	<b>0</b>	<b>75 624</b>	<b>3 691</b>	<b>4,88%</b>
			pozostałe wydatki bieżące	0	75 624	3 691	4,88%
XVI.	900		<b>GOSPODARKA KOMUNALNA I OCHRONA ŚRODOWISKA</b>	<b>1 250 150</b>	<b>761 255</b>	<b>381 753</b>	<b>50,15%</b>
1.		90003	Oczyszczanie miast i wsi	190 000	194 000	81 360	41,94%
			w tym:				
			<b>I. Wydatki bieżące</b>	<b>190 000</b>	<b>194 000</b>	<b>81 360</b>	<b>41,94%</b>
			pozostałe wydatki bieżące	190 000	194 000	81 360	41,94%
2.		90004	Utrzymanie zieleni w miastach i gminach	12 000	16 800	7 339	43,68%
			w tym:				
			<b>I. Wydatki bieżące</b>	<b>12 000</b>	<b>16 800</b>	<b>7 339</b>	<b>43,68%</b>
			pozostałe wydatki bieżące	12 000	16 800	7 339	43,68%
3.		90013	Schroniska dla zwierząt	2 000	2 000	976	48,80%
			w tym:				
			<b>I. Wydatki bieżące</b>	<b>2 000</b>	<b>2 000</b>	<b>976</b>	<b>48,80%</b>
			pozostałe wydatki bieżące	2 000	2 000	976	48,80%
4.		90015	Oświetlenie ulic, placów i dróg	410 000	410 000	161 822	39,47%
			w tym:				
			<b>I. Wydatki bieżące</b>	<b>360 000</b>	<b>360 000</b>	<b>161 822</b>	<b>44,95%</b>
			pozostałe wydatki bieżące	360 000	360 000	161 822	44,95%
			<b>II. Wydatki majątkowe</b>	<b>50 000</b>	<b>50 000</b>	<b>0</b>	<b>0,00%</b>
			wydatki inwestycyjne j.s.t.	50 000	50 000	0	0,00%

5.		90020	Wpływy i wydatki związane z gromadzeniem środków z opłat produktowych	0	2 761	0	0,00%
			w tym:				
			<i>I. Wydatki bieżące</i>	0	2 761	0	0,00%
			<i>pozostałe wydatki bieżące</i>	0	2 761	0	0,00%
6.		90095	Pozostała działalność	636 150	135 694	130 256	95,99%
			w tym:				
			<i>I. Wydatki bieżące</i>	636 150	135 694	130 256	95,99%
			<i>wynagrodzenia i pochodne od wynagrodzeń</i>	436 150	96 504	96 174	99,66%
			<i>pozostałe wydatki bieżące</i>	200 000	39 190	34 082	86,97%
XVII.	921		<b>KULTURA I OCHRONA DZIEDZICTWA NARODOWEGO</b>	<b>372 000</b>	<b>423 000</b>	<b>158 784</b>	<b>37,54%</b>
1.		92105	Pozostałe zadania w zakresie kultury	22 000	22 000	1 284	5,84%
			w tym:				
			<i>I. Wydatki bieżące</i>	22 000	22 000	1 284	5,84%
			<i>pozostałe wydatki bieżące</i>	2 000	2 000	1 284	64,20%
			<i>dotacje</i>	20 000	20 000	0	0,00%
2.		92116	Biblioteki	340 000	341 000	147 500	43,26%
			w tym:				
			<i>I. Wydatki bieżące</i>	340 000	341 000	147 500	43,26%
			<i>dotacje</i>	340 000	341 000	147 500	43,26%
3.		92118	Muzea	10 000	10 000	10 000	100,00%
			w tym:				
			<i>I. Wydatki bieżące</i>	10 000	10 000	10 000	100,00%
			<i>pozostałe wydatki bieżące</i>	10 000	10 000	10 000	100,00%
4.		92120	Ochrona i konserwacja zabytków	0	50 000	0	0,00%
			w tym:				
			<i>I. Wydatki bieżące</i>	0	50 000	0	0,00%
			<i>pozostałe wydatki bieżące</i>	0	50 000	0	0,00%
XVIII.	926		<b>KULTURA FIZYCZNA I SPORT</b>	<b>103 500</b>	<b>138 540</b>	<b>50 071</b>	<b>36,14%</b>
1.		92601	Obiekty sportowe	15 000	19 000	18 968	99,83%
			w tym:				
			<i>I. Wydatki bieżące</i>	15 000	19 000	18 968	99,83%
			<i>pozostałe wydatki bieżące</i>	15 000	19 000	18 968	99,83%
2.		92605	Zadania w zakresie kultury fizycznej i sportu	85 500	85 500	28 793	33,68%
			w tym:				
			<i>I. Wydatki bieżące</i>	85 500	85 500	28 793	33,68%
			<i>wynagrodzenia i pochodne od wynagrodzeń</i>	500	14 800	3 150	21,28%
			<i>pozostałe wydatki bieżące</i>	25 000	21 500	5 643	26,25%
			<i>dotacje</i>	60 000	49 200	20 000	40,65%
3.		92695	Pozostała działalność	3 000	34 040	2 310	6,79%
			w tym:				
			<i>I. Wydatki bieżące</i>	3 000	34 040	2 310	6,79%
			<i>wynagrodzenia i pochodne od wynagrodzeń</i>	0	18 860	0	0,00%
			<i>pozostałe wydatki bieżące</i>	3 000	15 180	2 310	15,22%
			<b>RAZEM WYDATKI BUDŻETU GMINY</b>	<b>20 296 629</b>	<b>23 835 363</b>	<b>7 427 470</b>	<b>31,16%</b>

  
 inż. Jan Cholewa

Wykonanie wydatków w okresie od 01.01 2005 do 30.06.2005 roku

1.	010	ROLNICTWO I ŁOWIECTWO	279 436	3,76%
2.	600	TRANSPORT I ŁĄCZNOŚĆ	85 790	1,16%
3.	630	TURYSTYKA	0	0,00%
4.	700	GOSPODARKA MIESZKANIOWA	163 542	2,20%
5.	710	DZIAŁALNOŚĆ USŁUGOWA	2 485	0,03%
6.	750	ADMINISTRACJA PUBLICZNA	1 328 841	17,89%
7.	751	URZĘDY NACZELNYCH ORGANÓW WŁADZY PAŃSTWOWEJ, KONTROLI I OCHRONY PRAWA ORAZ SĄDOWNICTWA	478	0,01%
8.	754	BEZPIECZEŃSTWO PUBLICZNE I OCHRONA PRZECIWPOŻAROWA	79 556	1,07%
9.	756	DOCHODY OD OSÓB PRAWNYCH, OD OSÓB FIZYCZNYCH I OD INNYCH JEDNOSTEK NIEPOSIADAJĄCYCH OSOBOWOŚCI PRAWNEJ ORAZ WYDATKI ZWIĄZANE Z ICH POBOREM	34 815	0,47%
10.	757	OBŚLUGA DŁUGU PUBLICZNEGO	31 391	0,42%
11.	758	RÓŻNE ROZLICZENIA	0	0,00%
12.	801	OŚWIATA I WYCHOWANIE	3 530 139	47,53%
13.	851	OCHRONA ZDROWIA	109 439	1,47%
14.	852	POMOC SPOŁECZNA	1 118 502	15,06%
15.	854	EDUKACYJNA OPIEKA WYCHOWAWCZA	72 448	0,98%
16.	900	GOSPODARKA KOMUNALNA I OCHRONA ŚRODOWISKA	381 753	5,14%
17.	921	KULTURA I OCHRONA DZIEDZICTWA NARODOWEGO	158 784	2,14%
18.	926	KULTURA FIZYCZNA I SPORT	50 071	0,67%
<b>Razem:</b>			<b>7 427 470</b>	<b>100,00%</b>



**Część opisowa do realizacji wydatków.**

Wydatki budżetowe przy zakładanym planie po zmianach w wysokości 23.835.363 złote zrealizowano w kwocie 7.427.470 złotych, co daje wykonanie na poziomie 31,16 %.

Struktura wydatków w okresie od 01.01 2005 do 30.06.2005 roku przedstawiała się następująco:

Wydatki budżetu gminy	Plan pierwotny	Plan po zmianach	Wykonanie	% realizacji planu	Udział % w wykonanych wydatkach
<b>Wydatki bieżące w tym:</b>	<b>14.592.429</b>	<b>15.153.682</b>	<b>6.966.120</b>	<b>45,97%</b>	<b>93,79%</b>
Wynagrodzenia + pochodne od wynagrodzeń	7.917.887	8.141.015	3.952.288	45,55%	53,21%
Pozostałe wydatki bieżące	5.754.142	6.206.212	2.791.941	44,98%	37,59%
Dotacje	510.000	465.200	190.500	40,95%	2,57%
Obsługa długu Gminy	120.000	120.000	31.391	26,16%	0,42%
Rezerwy ogólne na wydatki bieżące	100.000	73.855	0	0,00%	0,00%
Rezerwa celowa	190.400	147.400	0	0,00%	0,00%
<b>Wydatki majątkowe w tym:</b>	<b>5.704.200</b>	<b>8.681.681</b>	<b>461.350</b>	<b>5,31%</b>	<b>6,21%</b>
Wydatki na inwestycje, zakupy inwestycyjne, pomoc innym jst,	5.534.200	8.607.981	461.350	5,31%	6,21%
Rezerwy ogólne na wydatki inwestycyjne	50.000	39.200	0		0,00%
Rezerwy celowe na wydatki inwestycyjne	120.000	34.500	0		0,00%
<b>RAZEM:</b>	<b>20.296.629</b>	<b>23.835.363</b>	<b>7.427.470</b>	<b>31,16%</b>	<b>100,00%</b>

Realizacja wydatków w poszczególnych działach przedstawiała się następująco:

**DZIAŁ 010 - ROLNICTWO I ŁOWIECTWO**

**Plan 3.715.000 zł - Wykonanie 279.436 zł ( 7,52% )**

Środki wydatkowano na pokrycie zakupu usług pozostałych związanych z utrzymaniem urządzeń melioracyjnych na terenie gminy, zapłacono składkę na rzecz Izby Rolniczych.

Realizowano remonty bieżące sieci kanalizacyjnych (udrażniania rur), usługi pozostałe – transportowe. Kontynuowano rozpoczętą w 2004 roku inwestycję realizowaną przy udziale środków z Unii Europejskiej w ramach Programu SAPARD w zakresie budowy sieci kanalizacyjnej na terenie gminy. Przystąpiono do prac związanych z przetargiem na wyłonienie wykonawcy 100 przyłączy kanalizacyjnych do budynków mieszkalnych.

## **DZIAŁ 600 - TRANSPORT I ŁĄCZNOŚĆ**

**Plan 1.498.175 zł - Wykonanie 85.790 zł ( 5,73% )**

W ramach wydatków bieżących dokonano zakupu materiałów do bieżących remontów dróg gminnych, poboczy i chodników, wykonano remonty dróg gminnych wraz z ich odwodnieniem, naprawiono przystanki autobusowe, wydatkowano środki na pokrycie kosztów związanych z zimowym utrzymaniem dróg gminnych. Przystąpiono do opracowania specyfikacji na remonty cząstkowe dróg, oraz zakupy materiałów do realizacji zadań inwestycyjnych w zakresie budowy chodników przy drogach gminnych i powiatowych. Zlecono opracowanie dokumentacji na instalację sygnalizacji świetlnej w sołectwie Bystra i Mieszna. Na podstawie zawartego porozumienia z Prezydentem Miasta Bielsko-Biała dofinansowano koszty przewozu osób liniami MZK po terenie gminy.

## **DZIAŁ 630 - TURYSTYKA**

**Plan 15. 000 zł - Wykonanie 0 zł (0,00 %)**

Realizacja zadań nastąpi w drugim półroczu 2005 roku.

## **DZIAŁ 700 - GOSPODARKA MIESZKANIOWA**

**Plan 791.646 zł - Wykonanie 163.542 zł ( 20,66% )**

Wydatki w tym dziale przeznaczone były na pokrycie kosztów związanych z utrzymaniem budynków gminnych. Wykonywano remonty i bieżące naprawy. Wydatki inwestycyjne to wykonanie zadania nad tarasem w Domu Strażaka w Bystrej. Zakupiono grunty z przeznaczeniem na budowę drogi, na potrzeby cmentarza w Bystrej oraz na cele rekreacyjno-wypoczynkowe wzdłuż rzeki w Bystrej. Zostały one przyjęte na stan mienia komunalnego.

## **DZIAŁ 710 - DZIAŁALNOŚĆ USŁUGOWA**

**Plan 36.300 zł - Wykonanie 2.485 zł ( 6,85% )**

Kwota odzwierciedla wydatki ponoszone w związku z pozyskaniem danych geodezyjnych i kartograficznych, opracowaniami geodezyjnymi, uaktualnieniem danych rejestrowych. Częściowo wykorzystano dotację na pokrycie kosztów utrzymania grobu wojennego.

## **DZIAŁ 750 – ADMINISTRACJA PUBLICZNA**

**Plan 2.889.286 zł - Wykonanie 1.328.841zł (45,99%)**

Wydatki w tym dziale przeznaczone zostały na pokrycie kosztów Urzędu Gminy, Działu Ewidencji Ludności, a więc: wypłaty wynagrodzeń wraz z pochodnymi, obsługę prawną, kosztów usług telefonicznych, pocztowych, zakupu materiałów i mebli biurowych, prasy, wydawnictw, pokryto koszty podnoszenia kwalifikacji zawodowych pracowników, uczestnictwa pracowników w szkoleniach, kursach, ubezpieczono wyposażenie, wniesiono składki do związków gmin, opłacono delegacje krajowe, dokonano odpisu na zakładowy fundusz świadczeń socjalnych, itd. W ramach wykorzystanej kwoty finansowano obsługę Rady Gminy oraz wynagrodzenia softysów. Wydatkowano środki na reklamę i promocję gminy. Zakupiono nowy sprzęt komputerowy.

## **DZIAŁ 751 – URZĘDY NACZELNYCH ORGANÓW WŁADZY PAŃSTWOWEJ, KONTROLI, OCHRONY PRAWA ORAZ SĄDOWNICTWA.**

**Plan 1.900 zł - Wykonanie 478 zł ( 25,16 %)**

Wydatki realizowano w ramach dotacji i były one związane z pokryciem kosztów bieżącej aktualizacji rejestru wyborców. Zakupiono artykuły biurowe.



**DZIAŁ 754 - BEZPIECZEŃSTWO PUBLICZNE I OCHRONA PRZECIWPOŻAROWA**  
**Plan 134.235 zł - Wykonanie 79.556zł ( 59,27%)**

W zakresie wydatków tego działu finansowano działalność Ochotniczych Straży Pożarnych w sołectwach Bystra , Mieszna i Wilkowice. Wydatki zostały zrealizowane do wysokości faktur przesłanych przez OSP , a dotyczących utrzymania sprzętu w gotowości bojowej oraz budynków w zakresie działalności operacyjnej. Realizacja zadań i ich finansowanie odbywało się bezpośrednio z budżetu gminy oraz w ramach przyznanej przez gminę dotacji. W dziale tym zapisano również koszty wynagrodzeń wraz z pochodnymi pracownika odpowiedzialnego za zarządzanie kryzysowe w gminie oraz sfinansowano remont systemów ostrzegania w budynku w którym znajduje się OSP Wilkowice. Przekazano środki na dofinansowanie zakupu samochodu dla Komisariatu Policji w Szczyrku.

**DZIAŁ 756 - DOCHODY OD OSÓB PRAWNYCH, OD OSÓB FIZYCZNYCH I INNYCH JEDNOSTEK NIE POSIADAJĄCYCH OSOBOWOŚCI PRAWNEJ ORAZ WYDATKI ZWIĄZANE Z ICH POBOREM.**  
**Plan 85.000 zł - Wykonanie 34.815 zł ( 40,96%)**

W dziale tym sfinansowano wynagrodzenia prowizyjne inkasentów podatków i opłat, ujęto również koszty poboru podatków min. usługi pocztowe, koszty artykułów biurowych, zakupu druków, itd.

**DZIAŁ 757 - OBSŁUGA DŁUGU PUBLICZNEGO**  
**Plan 120.000 zł - 31.391 zł ( 26,16% )**

W dziale tym pokryto odsetki od kredytów zaciągniętych na inwestycje których realizacja została zakończona.

**DZIAŁ 758 - RÓŻNE ROZLICZENIA**  
**Plan 294.955 zł -**

Rozdysponowano część rezerwy ogólnej oraz inwestycyjnej utworzonej na nieprzewidziane wydatki oraz częściowo uruchomiono rezerwy celowe utworzone na potrzeby jednostek pomocniczych – sołectw oraz część rezerwy celowej utworzonej na realizację zadań w zakresie inwestycji na drogach nie będących w zarządzie gminy.

**DZIAŁ 801 - OŚWIATA I WYCHOWANIE**  
**Plan 9.976.478 zł - Wykonanie 3.530.139 zł ( 35,38%)**

Wydatki w przeważającej części przeznaczone były na płace dla nauczycieli placówek szkolnych i przedszkolnych, oraz pracowników obsługi tychże placówek oświatowych. W zakresie wydatków bieżących finansowano przede wszystkim koszty bieżącego utrzymania placówek, a więc energię, ogrzewanie, gaz, wodę, usługi telefoniczne, pocztowe, zakup sprzętu, wyposażenia klas, środków czystości, pomocy naukowych itd.

Wydatkowano również środki na pokrycie kosztów dowozu uczniów do szkół, dofinansowano koszty podwyższenia kwalifikacji zawodowych przez nauczycieli, koszty komisji kwalifikacyjnych, dokonano odpisu na fundusz socjalny dla nauczycieli rencistów i emerytów, wdrożono zgodnie z ustawą Karta Nauczyciela podwyżki dla nauczycieli.

Inwestycje w oświacie to przede wszystkim przystąpienie do opracowania specyfikacji przetargowej na ocieplenie i wymianę stolarki okiennej w Szkole Podstawowej w Miesznej, zakup zmywarki dla Przedszkola w Bystrej, prace przygotowawcze do podjęcia budowy sali gimnastycznej przy Gimnazjum w Wilkowicach.



## **DZIAŁ 851 - OCHRONA ZDROWIA**

**Plan 425.706 zł - Wykonanie 109.439 zł ( 25,71%)**

Wykonanie w tej pozycji przedstawia wydatki związane z realizacją Gminnego Programu Przeciwdziałania Alkoholizmowi. Zawiera koszty wynagrodzeń członków GKRPA, psychoterapeutów, osób realizujących programy profilaktyczne, prowadzenia świetlic terapeutycznych, organizacji imprez, obozów, półkolonii wycieczek dla dzieci, pogadanek, wyjść do teatrów, kina, na baseny itd. Realizowano program gimnastyki korekcyjnej dla dzieci z terenu gminy, pokryto wydatki związane z wypłatą instruktorów oraz zakupem sprzętu i innych materiałów do wyposażenia sali do ćwiczeń.

W ramach wydatków majątkowych sfinansowano prace polegające na instalacji windy dla osób niepełnosprawnych budynku Gminnego Samodzielnego Zakładu Opieki Zdrowotnej w Wilkowicach.

## **DZIAŁ 852 - POMOC SPOŁECZNA**

**Plan 2.313.823 zł - Wykonanie 1.118.502 zł ( 48,34% )**

Zadania realizowane były przez Gminny Ośrodek Pomocy Społecznej w ramach środków własnych i dotacji z budżetu Wojewody. Dofinansowywano pobyt podopiecznego w domu pomocy społecznej. Dokonano wypłat zasiłków stałych i wyrównawczych, dodatków mieszkaniowych, świadczeń socjalnych, zasiłków okresowych dla osób bezrobotnych, niepełnosprawnych, nie pracujących z powodu długotrwałej choroby, dofinansowano zakup usług opiekuńczych dla podopiecznych z terenu gminy. Realizowano zadania związane z wypłatą świadczeń rodzinnych dla uprawnionych osób z terenu gminy. Wszystkie świadczenia wypłacane były zgodnie z obowiązującymi przepisami oraz z występującymi w Gminie potrzebami. Realizowano program dożywiania uczniów w szkołach. Sfinansowano również koszty działalności Gminnego Ośrodka Pomocy Społecznej, a więc wynagrodzenia pracowników wraz z pochodnymi, koszty usług telefonicznych, delegacji, szkoleń, zakupu art. biurowych, itd.

## **DZIAŁ 854 – EDUKACYJNA OPIEKA WYCHOWAWCZA**

**Plan 215.064 zł - Wykonanie 72.448 zł ( 33,69%)**

Dział ten obrazuje wykonanie wydatków poniesionych przez świetlice szkolne. W głównym stopniu są to wynagrodzenia wraz z pochodnymi osób tam zatrudnionych oraz wydatki związane dokonaniem odpisu na zakładowy fundusz świadczeń socjalnych oraz zakup pomocy dydaktycznych, książek na potrzeby uczniów korzystających ze świetlic. W ramach otrzymanej dotacji udzielono pomocy materialnej dla uczniów poprzez sfinansowanie zakupu książek, artykułów szkolnych itd.

## **DZIAŁ 900 - GOSPODARKA KOMUNALNA I OCHRONA ŚRODOWISKA**

**Plan 761.225 zł - Wykonanie 381.753 zł ( 50,15%)**

W dziale tym ujęto koszty utrzymania Referatu Służb Technicznych, wynagrodzeń wraz z pochodnymi zatrudnionych tam pracowników, zastępczej służby wojskowej oraz wydatki bieżące tego działu, a więc przede wszystkim utrzymanie taboru samochodowego, zakup paliwa, części zamiennych, pokrycie kosztów delegacji, art. biurowych, bhp, środków czystości, energii, wody, gazu, usług telefonicznych, zakupu materiałów do prac remontowych na terenie całej gminy. Plan wydatków przyjęty na utrzymanie tegoż Referatu uległ zmianie i został przesunięty do działu 750 rozdziału 75023.

Istotną pozycję w wykonaniu stanowią środki przeznaczone na usługi świadczone przez Spółkę EKOŁAD w zakresie wywozu nieczystości, dofinansowanie segregacji śmieci przez mieszkańców, sfinansowano koszty umieszczenia bezpiecznych psów w schronisku dla zwierząt, jak również wydatki związane z konserwacją i oświetleniem ulic, placów i dróg na terenie całej Gminy. Wydatkowano środki na utrzymanie parków i terenów zieleni na terenie gminy.

## **DZIAŁ 921 - KULTURA I OCHRONA DZIEDZICTWA NARODOWEGO**

**Plan 423.000 zł - Wykonanie 158.784 zł ( 37,54% )**

Wydatki w tym dziale to dotacja udzielona przez gminę dla Gminnej Biblioteki Publicznej na pokrycie wydatków związanych z prowadzeniem jej działalności statutowej oraz na pokrycie kosztów organizacji imprez kulturalnych . Przyznano nagrodę dla osoby nominowanej do nagrody Ks. Londzina. Udzielono pomocy finansowej Marszałkowi Województwa Śląskiego z przeznaczeniem na dofinansowanie druku przewodnika po Fałatówce w Bystrej, przystąpiono do realizacji prac związanych z konserwacją zabytków na terenie gminy.

## **DZIAŁ 926 - KULTURA FIZYCZNA I SPORT**

**Plan 138.540 zł - Wykonanie 50.071 zł ( 36,14% )**

Przekazano dotacje dla Gminnego Ludowego Klubu Sportowego „WILKOWICE”, Ludowego Klubu Sportowego „KLIMCZOK”, na realizację zadań w zakresie rozwoju sportu masowego wśród mieszkańców gminy, głównie dzieci i młodzieży, a więc: organizację imprez sportowych, szkolenie dzieci i młodzieży. Wspierano finansowo imprezy sportowe organizowane przez Międzyszkolne Kluby Sportowe. Wykonano odwodnienie boiska sportowego. Wyplacono stypendia sportowe. W ramach dotacji z otrzymanej z Funduszu Zajęć Sportowych dla Uczniów wydatkowano środki na wydatki związane z realizacją programu min. wstęp na basen .

W okresie sprawozdawczym gmina nie zaciągnęła żadnych kredytów i pożyczek , zakładano lokaty terminowe – ich stan na 30.06.2005 roku to kwota 3.055.170 zł,

Wydatki częściowo zostały sfinansowane wolnymi środkami w kwocie 154.458 złotych .

Splacono raty zaciągniętych w latach poprzednich kredytów i pożyczek w kwocie 785.074 złote

Zmienił się przyjęty uchwałą budżetową deficyt budżetowy i na dzień 30.06.2005 roku wynosił 2.667.687 złotych - ( co w stosunku do planowanych dochodów daje wskaźnik 12,61% )

Art.113 ustawy o finansach publicznych ( tj Dz.U.15 2003 roku poz.148 z późn. zmianami )

Łączna kwota długu Gminy Wilkowice na dzień 30.06.2005 roku wynosi 2.314.591 złotych stanowi 10,93% planowanych dochodów budżetowych ( 21.167.676 złotych ) .

Art.114 ustawy o finansach publicznych ( tj Dz.U.15 2003 roku poz.148 z późn. zmianami )

W zakresie wykonania planu, w pierwszym półroczu 2005 roku, głównie finansowano wydatki bieżące. Okres ten to czas przetargów, spisywania umów na wykonanie prac o charakterze inwestycyjnym, dostawy towarów itp. Płatności za ich wykonanie przypadają na drugą połowę roku budżetowego.

W trakcie realizacji budżetu w okresie od 01.01 do 30.06 2005 roku dokonano zmian w planie wydatków, wprowadzając pozyskane środki w ramach dotacji, dokonując zmian tam, gdzie istniało niebezpieczeństwo przekroczenia planu, zabezpieczano wydatkowanie nowych zadań.

Wszystkie płatności realizowane były zgodnie z zawartymi umowami , nie wystąpiły zobowiązania przeterminowane, gmina nie posiada zobowiązań długoterminowych

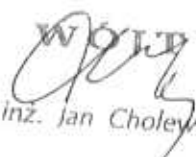
Realizacja wydatków w okresie sprawozdawczym przebiegała zgodnie z założeniami planu budżetu.

**REALIZACJA ZADAŃ BIEŻĄCYCH Z ZAKRESU ADMINISTRACJI RZĄDOWEJ  
ORAZ INNYCH ZADAŃ ZLECONYCH GMINIE USTAWAMI  
OD 01.01.2005 DO 30.06.2005 ROKU**

**DOCHODY BUDŻETU GMINY**

L.p.	Dział	Rozdział	Nazwa - treść	Plan pierwotny	Plan po zmianach	Wykonanie	% realizacji planu
1.	750		<b>ADMINISTRACJA PUBLICZNA</b>	60 862	64 662	32 474	50,22%
		75011	Urzędy wojewódzkie	60 862	64 662	32 474	50,22%
			<i>Dotacje celowe otrzymane z budżetu państwa na realizację zadań bieżących z zakresu administracji rządowej oraz innych zadań zleconych gminie (zw.gmin ) ustawami</i>	60 862	64 662	32 474	
2.	751		<b>URZĘDY NACZELNYCH ORGANÓW WŁADZY PAŃSTWOWEJ, KONTROLI I OCHRONY PRAWA ORAZ SĄDOWNICTWA</b>	1 900	1 900	952	50,11%
		75101	Urzędy naczelnych organów władzy państwowej, kontroli i ochrony prawa.	1 900	1 900	952	50,11%
			<i>Dotacje celowe otrzymane z budżetu państwa na realizację zadań bieżących z zakresu administracji rządowej oraz innych zadań zleconych gminie (zw.gmin ) ustawami</i>	1 900	1 900	952	
3.	852		<b>POMOC SPOŁECZNA</b>	1 487 878	1 516 744	796 061	52,48%
		85212	Świadczenia rodzinne oraz składki na ubezpieczenia emerytalne i rentowe z ubezpieczenia społecznego	1 326 510	1 326 510	700 546	52,81%
			<i>Dotacje celowe otrzymane z budżetu państwa na realizację zadań bieżących z zakresu administracji rządowej oraz innych zadań zleconych gminie (zw.gmin ) ustawami</i>	1 326 510	1 326 510	700 546	
		85213	Składki na ubezpieczenia zdrowotne opłacane za osoby pobierające niektóre świadczenia z pomocy społecznej oraz niektóre świadczenia rodzinne	9 539	9 539	5 167	54,17%

		<i>Dotacje celowe otrzymane z budżetu państwa na realizację zadań bieżących z zakresu administracji rządowej oraz innych zadań zleconych gminie (zw.gmin ) ustawami</i>	9 539	9 539	5 167	
	85214	Zasiłki i pomoc w naturze oraz składki na ubezpieczenia emerytalne i rentowe	151 829	177 695	88 848	50,00%
		<i>Dotacje celowe otrzymane z budżetu państwa na realizację zadań bieżących z zakresu administracji rządowej oraz innych zadań zleconych gminie (zw.gmin ) ustawami</i>	151 829	177 695	88 848	
	85228	Usługi opiekuńcze i specjalistyczne usługi opiekuńcze	0	3 000	1 500	50,00%
		<i>Dotacje celowe otrzymane z budżetu państwa na realizację zadań bieżących z zakresu administracji rządowej oraz innych zadań zleconych gminie (zw.gmin ) ustawami</i>	0	3 000	1 500	
		<b>Razem:</b>	<b>1 550 640</b>	<b>1 583 306</b>	<b>829 487</b>	<b>52,39%</b>

WOLIT  
  
inż. Jan Cholewa



REALIZACJA ZADAŃ BIEŻĄCYCH Z ZAKRESU ADMINISTRACJI RZĄDOWEJ ORAZ  
INNYCH ZADAŃ ZLECONYCH GMINIE USTAWAMI  
OD 01.01.2005 DO 30.06.2005 ROKU  
WYDATKI BUDŻETU GMINY

L.p.	Dział	Rozdział	Nazwa - treść	Plan pierwotny	Plan po zmianach	Wykonanie	% realizacji planu
1.	750		ADMINISTRACJA PUBLICZNA	60 862	64 662	32 474	50,22%
		75011	Urzędy wojewódzkie	60 862	64 662	32 474	50,22%
			w tym:				
			<i>I. wydatki bieżące</i>	60 862	64 662	32 474	50,22%
			<i>wynagrodzenia i pochodne od wynagrodzeń</i>	58 762	58 762	28 190	47,97%
			<i>pozostałe wydatki bieżące</i>	2 100	5 900	4 284	72,61%
2.	751		URZĘDY NACZELNYCH ORGANÓW WŁADZY PAŃSTWOWEJ, KONTROLI I OCHRONY PRAWA ORAZ SĄDOWNICTWA	1 900	1 900	478	25,16%
		75101	Urzędy naczelných organów władzy państwowej, kontroli i ochrony prawa	1 900	1 900	478	25,16%
			w tym:				
			<i>I. wydatki bieżące</i>	1 900	1 900	478	25,16%
			<i>pozostałe wydatki bieżące</i>	1 900	1 900	478	25,16%
3.	853		POMOC SPOŁECZNA	1 487 878	1 516 744	755 486	49,81%
		85212	Świadczenia rodzinne oraz składki na ubezpieczenia emerytalne i rentowe z ubezpieczenia społecznego	1 326 510	1 326 510	690 894	52,08%
			w tym:				
			<i>I. wydatki bieżące</i>	1 326 510	1 326 510	690 894	52,08%
			<i>wynagrodzenia i pochodne od wynagrodzeń</i>	69 367	69 367	16 190	23,34%
			<i>pozostałe wydatki bieżące</i>	1 257 143	1 257 143	674 704	53,67%
		85213	Składki na ubezpieczenia zdrowotne opłacane za osoby pobierające niektóre świadczenia z pomocy społecznej oraz niektóre świadczenia rodzinne	9 539	9 539	5 104	53,51%
			w tym:				
			<i>I. wydatki bieżące</i>	9 539	9 539	5 104	53,51%
			<i>pozostałe wydatki bieżące</i>	9 539	9 539	5 104	53,51%
		85214	Zasiłki i pomoc w naturze oraz składki na emerytalne i rentowe	151 829	177 695	58 848	33,12%
			w tym:				
			<i>I. wydatki bieżące</i>	151 829	177 695	58 848	33,12%
			<i>wynagrodzenia i pochodne od wynagrodzeń</i>	5 000	0	0	
			<i>pozostałe wydatki bieżące</i>	146 829	177 695	58 848	33,12%
		85228	Usługi opiekuńcze i specjalistyczne usługi opiekuńcze	0	3 000	640	21,33%
			w tym:				
			<i>I. wydatki bieżące</i>	0	3 000	640	21,33%
			<i>wynagrodzenia i pochodne od wynagrodzeń</i>	0	3 000	640	21,33%
			<b>Razem:</b>	<b>1 550 640</b>	<b>1 583 306</b>	<b>788 438</b>	<b>49,80%</b>

**REALIZACJA ZADAŃ WŁASNYCH W RAMACH DOTACJI CELOWYCH  
BUDŻETU PAŃSTWA OD 01.01.2005 DO 30.06.2005 ROKU**

**DOCHODY BUDŻETU GMINY**

L.p.	Dział	Roz- dział	Nazwa - treść	Plan pierwotny	Plan po zmianach	Wykona- nie	%
1.	801		<b>OŚWIATA I WYCHOWANIE</b>	0	14 926	100	0,67%
		80101	Szkoły podstawowe	0	1 866	0	0,00%
			<i>Dotacje celowe otrzymane z budżetu państwa na realizację własnych zadań bieżących gmin ( wyprawka dla pierwszoklasistów )</i>	0	1 866		
		80195	Pozostała działalność	0	13 060	100	0,77%
			<i>Dotacje celowe otrzymane z budżetu państwa na realizację własnych zadań bieżących gmin (Komisje egzaminacyjne 100 zł + przyuczenie do zawodu młodocianych 12.960 zł)</i>	0	13 060	100	
2.	852		<b>POMOC SPOŁECZNA</b>	173 565	313 788	181 417	57,82%
		85214	Zasiłki i pomoc w naturze oraz składki na emerytalne i rentowe	11 417	107 482	56 257	52,34%
			<i>Dotacje celowe otrzymane z budżetu państwa na realizację własnych zadań bieżących gmin ( wypłata zasiłków)</i>	11 417	107 482	56 257	
		85219	Ośrodki pomocy społecznej	162 148	162 148	87 311	53,85%
			<i>Dotacje celowe otrzymane z budżetu państwa na realizację własnych zadań bieżących gmin ( wydatki GOPS)</i>	162 148	162 148	87 311	
		85295	Pozostała działalność	0	44 158	37 849	85,71%
			<i>Dotacje celowe otrzymane z budżetu państwa na realizację własnych zadań bieżących gmin ( dożywianie uczniów)</i>	0	44 158	37 849	
3.	854		<b>EDUKACYJNA OPIEKA WYCHOWAWCZA</b>	0	25 624	17 239	67,28%
		85415	Pomoc materialna dla uczniów	0	25 624	17 239	67,28%
			<i>Dotacje celowe otrzymane z budżetu państwa na realizację własnych zadań bieżących gmin ( stypendia )</i>	0	25 624	17 239	
			<b>RAZEM DOCHODY</b>	<b>173 565</b>	<b>354 338</b>	<b>198 756</b>	<b>56,09%</b>

**WÓJT**  
*Jan Cholewa*  
inż. Jan Cholewa



REALIZACJA ZADAŃ WŁASNYCH W RAMACH DOTACJI CELOWYCH  
BUDŻETU PAŃSTWA OD 01.01.2005 DO 30.06.2005 ROKU

WYDATKI BUDŻETU GMINY

L.p.	Dział	Roz- dział	Nazwa - treść	Plan pierwotny	Plan po zmianach	Wykona- nie	% wykonania planu
1.	801		OŚWIATA I WYCHOWANIE	0	14 926	0	0,00%
		80101	Szkoły podstawowe	0	1 866	0	0,00%
			w tym:				
			<i>I. Wydatki bieżące</i>	0	1 866	0	0,00%
			<i>pozostałe wydatki bieżące</i>	0	1 866	0	0,00%
		80195	Pozostała działalność	0	13 060	0	0,00%
			w tym:				
			<i>I. Wydatki bieżące</i>	0	13 060	0	0,00%
			<i>pozostałe wydatki bieżące</i>	0	13 060	0	0,00%
2.	852		POMOC SPOŁECZNA	173 565	313 788	169 843	54,13%
		85214	Zasiłki i pomoc w naturze oraz składki na emerytalne i rentowe	11 417	107 482	44 683	41,57%
			w tym:				
			<i>I. Wydatki bieżące</i>	11 417	107 482	44 683	41,57%
			<i>pozostałe wydatki bieżące</i>	11417	107 482	44 683	41,57%
		85219	Ośrodki pomocy społecznej	162 148	162 148	87 311	53,85%
			w tym:				
			<i>I. Wydatki bieżące</i>	162 148	162 148	87 311	53,85%
			<i>wynagrodzenia i pochodne od wynagrodzeń</i>	159 348	159 348	84 511	53,04%
			<i>pozostałe wydatki bieżące</i>	2 800	2 800	2 800	100,00%
		85295	Pozostała działalność	0	44 158	37 849	85,71%
			w tym:				
			<i>I. Wydatki bieżące</i>	0	44 158	37 849	85,71%
			<i>pozostałe wydatki bieżące</i>	0	44 158	37 849	85,71%
3.	854		EDUKACYJNA OPIEKA WYCHOWAWCZA	0	25 624	3 691	14,40%
		85415	Pomoc materialna dla uczniów	0	25 624	3 691	14,40%
			w tym:				
			<i>I. Wydatki bieżące</i>	0	25 624	3 691	14,40%
			<i>pozostałe wydatki bieżące</i>	0	25 624	3 691	14,40%
			<b>RAZEM WYDATKI</b>	<b>173 565</b>	<b>354 338</b>	<b>173 534</b>	<b>48,97%</b>

WÓJT  
  
inz. Jan Cholewa

**ZADANIA REALIZOWANE PRZEZ GMINĘ NA PODSTAWIE POROZUMIEŃ Z  
ORGANAMI ADMINISTRACJI RZĄDOWEJ  
ORAZ INNYMI JEDNOSTKAMI SAMORZĄDU TERYTORIALNEGO  
OD 01.01.2005 DO 30.06.2005 ROKU**

**DOCHODY BUDŻETU GMINY**

L.p.	Dział	Rozdział	Nazwa - treść	Plan pierwotny	Plan po zmianach	Wykonanie	% realizacji planu
1.	710		<b>DZIAŁALNOŚĆ USŁUGOWA</b>	300	300	300	100,00%
		71035	Cmentarze	300	300	300	100,00%
			<i>Dotacje celowe otrzymane z budżetu państwa na zadania bieżące realizowane przez gminę na podstawie porozumień z organami administracji rządowej.</i>	300	300	300	
2.	754		<b>BEZPIECZEŃSTWO PUBLICZNE I OCHRONA PRZECIWPOŻAROWA</b>	9 735	11 235	6 366	56,66%
		75414	Obrona cywilna	9 735	11 235	6 366	56,66%
			<i>Dotacje celowe otrzymane z budżetu państwa na zadania bieżące realizowane przez gminę na podstawie porozumień ( umów ) między jst</i>	9 735	11 235	6 366	
			<b>RAZEM DOCHODY</b>	<b>10 035</b>	<b>11 535</b>	<b>6 666</b>	<b>57,79%</b>

**WYDATKI BUDŻETU GMINY**

L.p.	Dział	Rozdział	Nazwa - treść	Plan pierwotny	Plan po zmianach	Wykonanie	% realizacji planu
1.	710		<b>DZIAŁALNOŚĆ USŁUGOWA</b>	300	300	34	11,33%
		71035	Cmentarze	300	300	34	11,33%
			w tym:				
			<i>I. Wydatki bieżące</i>	300	300	34	11,33%
			<i>pozostałe wydatki bieżące</i>	300	300	34	11,33%
2.	754		<b>BEZPIECZEŃSTWO PUBLICZNE I OCHRONA PRZECIWPOŻAROWA</b>	9 735	11 235	6 365	56,65%
		75414	Obrona cywilna	9 735	11 235	6 365	56,65%
			w tym:				
			<i>I. Wydatki bieżące</i>	9 735	11 235	6 365	56,65%
			<i>wynagrodzenia i pochodne od wynagrodzeń</i>	9 735	9 735	4 865	49,97%
			<i>pozostałe wydatki bieżące</i>	0	1 500	1 500	100,00%
			<b>RAZEM WYDATKI</b>	<b>10 035</b>	<b>11 535</b>	<b>6 399</b>	<b>55,47%</b>

REALIZACJA ZADAŃ WŁASNYCH W RAMACH DOTACJI  
OTRZYMANÝCH Z FUNDUSZY CELOWÝCH  
OD 01.01.2005 DO 30.06.2005 ROKU

DOCHODY BUDŻETU GMINY

L.p.	Dział	Rozdział	Nazwa - treść	Plan pierwotny	Plan po zmianach	Wykonanie	% realizacji planu
1.	600		TRANSPORT I ŁĄCZNOŚĆ	0	18 000	0	0,00%
		60017	Drogi wewnętrzne	0	18 000	0	0,00%
			<i>Dotacje otrzymane z funduszy celowych na finansowanie lub dofinansowanie kosztów realizacji inwestycji i zakupów inwestycyjnych jst ( Fundusz Ochrony Gruntów Rolnych )</i>	0	18 000	0	0,00%
2.	756		DOCHODY OD INNYCH OSÓB PRAWNYCH, OD OSÓB FIZYCZNYCH I OD INNYCH JEDNOSTEK NIE POSIADAJĄCYCH OSOBOWOŚCI PRAWNEJ ORAZ WYDATKI ZWIĄZANE Z ICH POBOREM	0	0	546	
		75616	Wpływy z podatku rolnego, podatku leśnego, podatku od spadków i darowizn, podatku od czynności cywilnoprawnych, podatków i opłat lokalnych od osób fizycznych	0	0	546	
			<i>Dotacje otrzymane z funduszy celowych na realizację zadań bieżących jst (PFRON))</i>	0	0	546	
3.	801		OŚWIATA I WYCHOWANIE	0	14 000	14 000	100,00%
		80101	Szkoły podstawowe	0	14 000	14 000	100,00%
			<i>Dotacje otrzymane z funduszy celowych na realizację zadań bieżących jst ( Powiatowy Fundusz Ochrony Środowiska i Gospodarki Wodnej )</i>	0	14 000	14 000	100,00%
4.	900		GOSPODARKA KOMUNALNA I OCHRONA ŚRODOWISKA	0	4 000	0	0,00%
		90003	Oczyszczanie miast i wsi	0	4 000	0	0,00%
			<i>Dotacje otrzymane z funduszy celowych na realizację zadań bieżących jst ( Powiatowy Fundusz Ochrony Środowiska i Gospodarki Wodnej )</i>	0	4 000	0	0,00%
5.	926		KULTURA FIZYCZNA I SPORT	0	29 940	14 970	50,00%
		92695	Pozostała działalność	0	29 940	14 970	50,00%
			<i>Dotacje otrzymane z funduszy celowych na realizację zadań bieżących jst (Fundusz Zajęć Sportowo-Rekreacyjnych )</i>	0	29 940	14 970	50,00%
			<b>RAZEM DOCHODY</b>	<b>0</b>	<b>65 940</b>	<b>29 516</b>	<b>44,76%</b>

REALIZACJA ZADAŃ WŁASNYCH W RAMACH DOTACJI  
OTRZYMANYCH Z FUNDUSZY CELOWYCH  
OD 01.01.2005 DO 30.06.2005 ROKU

WYDATKI BUDŻETU GMINY

L.p.	Dział	Rozdział	Nazwa - treść	Plan pierwotny	Plan po zmianach	Wykonanie	%
1.	600		TRANSPORT I ŁĄCZNOŚĆ	0	18 000	0	0,00%
		60017	Drogi wewnętrzne	0	18 000	0	0,00%
			w tym:				
			<i>I. Wydatki majątkowe</i>	0	18 000	0	0,00%
			<i>wydatki inwestycyjne jst</i>	0	18 000	0	0,00%
2.	800		OŚWIATA I WYCHOWANIE	0	14 000	14 000	100,00%
		80101	Szkoły podstawowe	0	14 000	14 000	100,00%
			w tym:				
			<i>I. Wydatki bieżące</i>	0	14 000	14 000	100,00%
			<i>pozostałe wydatki bieżące</i>	0	14 000	14 000	100,00%
3.	900		GOSPODARKA KOMUNALNA I OCHRONA ŚRODOWISKA	0	4 000	0	0,00%
		90003	Oczyszczanie miast i wsi	0	4 000	0	0,00%
			w tym:				
			<i>I. Wydatki bieżące</i>	0	4 000	0	0,00%
			<i>pozostałe wydatki bieżące</i>	0	4 000	0	0,00%
4.	926		KULTURA FIZYCZNA I SPORT				
		92695	Pozostała działalność	0	29 940	960	3,21%
			w tym:				
			<i>I. Wydatki bieżące</i>	0	29 940	960	3,21%
			<i>Wynagrodzenia i pochodne od wynagrodzeń</i>	0	18 860	0	0,00%
			<i>pozostałe wydatki bieżące</i>	0	11 080	960	8,66%
			<b>RAZEM WYDATKI</b>	<b>0</b>	<b>65 940</b>	<b>14 960</b>	<b>22,69%</b>

WÓJT  
  
Inż. Jan Cholewa

REALIZACJA ZADAŃ WŁASNYCH Z DOFINANSOWANIEM ŚRODKÓW  
POCHODZĄCYCH Z UNII EUROPEJSKIEJ OD 01.01.2005 DO 30.06.2005 ROKU

DOCHODY BUDŻETU GMINY

L.p.	Dział	Rozdział	Nazwa - treść	Plan pierwotny	Plan po zmianach	Wykonanie	% realizacji i planu
1.	010		ROLNICTWO I ŁOWIECTWO	1 246 799	1 246 799	0	0,00%
		01010	Infrastruktura sanitacyjna wsi	1 246 799	1 246 799	0	0,00%
			<i>Środki na dofinansowanie własnych inwestycji gmin ( związków gmin ) powiatów, związków powiatów, samorządów województw, pozyskane z innych źródeł ( środki krajowe i zagraniczne -PROGRAM SAPARD )</i>	1 246 799	1 246 799	0	
2.	600		TRANSPORT I ŁĄCZNOŚĆ	0	257 466	257 466	100,00%
		60016	Drogi publiczne gminne	0	257 466	257 466	100,00%
			<i>Środki na dofinansowanie własnych inwestycji gmin ( związków gmin ) powiatów, związków powiatów, samorządów województw, pozyskane z innych źródeł ( środki krajowe i zagraniczne -PROGRAM SAPARD )</i>	0	257 466	257 466	
3.	851		OCHRONA ZDROWIA	0	140 706	0	0,00%
		85121	Lecznictwo ambulatoryjne	0	140 706	0	0,00%
			<i>Środki na dofinansowanie własnych inwestycji gmin ( związków gmin ) powiatów, związków powiatów, samorządów województw, pozyskane z innych źródeł ( środki krajowe i zagraniczne -Zintegrowany Program Operacyjny Rozwoju Regionalnego )</i>	0	140 706	0	
4.	900		GOSPODARKA KOMUNALNA I OCHRONA ŚRODOWISKA	0	149 491	149 491	100,00%
		90003	Oczyszczanie miast i wsi	0	149 491	149 491	100,00%
			<i>Środki na dofinansowanie własnych inwestycji gmin ( związków gmin ) powiatów, związków powiatów, samorządów województw, pozyskane z innych źródeł ( środki krajowe i zagraniczne -PROGRAM SAPARD )</i>	0	149 491	149 491	
			<b>RAZEM DOCHODY</b>	<b>1 246 799</b>	<b>1 794 462</b>	<b>406 957</b>	<b>22,68%</b>



REALIZACJA ZADAŃ WŁASNYCH Z DOFINANSOWANIEM ŚRODKÓW  
POCHODZĄCYCH Z UNII EUROPEJSKIEJ OD 01.01.2005 DO 30.06.2005 ROKU

WYDATKI BUDŻETU GMINY

L.p.	Dział	Rozdział	Nazwa - treść	Plan pierwotny	Plan po zmianach	Wykonanie	%
1.	010		ROLNICTWO I ŁOWIECTWO	1 246 799	1 246 799	0	0,00%
		01010	Infrastruktura sanitacyjna wsi	1 246 799	1 246 799	0	0,00%
			w tym:				
			I. Wydatki majątkowe	1 246 799	1 246 799	0	
			wydatki inwestycyjne	1 246 799	1 246 799	0	
2.	851		OCHRONA ZDROWIA	0	149 491	0	0,00%
		85121	Lecznictwo ambulatoryjne	0	149 491	0	0,00%
			w tym:				
			I. Wydatki majątkowe	0	149 491	0	
			wydatki inwestycyjne		149 491		
			<b>RAZEM WYDATKI</b>	<b>1 246 799</b>	<b>1 396 290</b>	<b>0</b>	<b>0,00%</b>

**Dz.010 Rozdz.01010**

Realizacja zadania inwestycyjnego w zakresie rozbudowy sieci kanalizacyjnej na terenie gminy Wilkowice w sołectwach Bystra, Mieszna, Wilkowice

**Dz.600 Rozdz.60016**

Zwrot wydatków poniesionych przez gminę w 2004 roku na realizację zadania inwestycyjnego w zakresie modernizacji dróg gminnych ul. Letniskowa w Bystrej oraz Wierzbowa w Wilkowicach ( załącznik Nr 10 )

**Dz. 851 Rozdz.85121**

Realizacja zadania inwestycyjnego w zakresie budowy windy - dźwigu dla osób niepełnosprawnych w budynku Gminnego Samodzielnego Ośrodka Zdrowia w Wilkowicach.

**Dz.900 Rozdz.90003**

Zwrot wydatków poniesionych przez gminę w 2004 roku na realizację zadania inwestycyjnego w zakresie rozbudowy składowiska odpadów komunalnych na terenie gminy Wilkowice ( załącznik Nr 10 )

WÓJT  
  
inż. Jan Cholewa

POMOC FINANSOWA UDZIELANA PRZEZ GMINĘ INNYM JEDNOSTKOM  
SAMORZĄDU TERYTORIALNEGO NA PODSTAWIE ZAWARTYCH UMÓW  
OD 01.01.2005 DO 30.06.2005 ROKU

L.p.	Dział	Rozdział	Rodzaj dotacji	Plan pierwotny	Plan po zmianach	Wykonanie	% realizacji planu
1.	600		TRANSPORT I ŁĄCZNOŚĆ	300 000	550 000	4 422	0,80%
		60004	Transport lokalny	0	10 000	4 422	44,22%
			<i>Wydatki na pomoc finansową udzielaną między jednostkami samorządu terytorialnego na dofinansowanie własnych zadań bieżących</i>	0	10 000	4 422	44,22%
		60013	Drogi publiczne wojewódzkie	300 000	500 000	0	0,00%
			<i>Wydatki na pomoc finansową udzielaną między jednostkami samorządu terytorialnego na dofinansowanie własnych zadań inwestycyjnych i zakupów inwestycyjnych</i>	300 000	500 000	0	0,00%
		60014	Drogi publiczne powiatowe	0	40 000	0	0,00%
			<i>Wydatki na pomoc finansową udzielaną między jednostkami samorządu terytorialnego na dofinansowanie własnych zadań inwestycyjnych i zakupów inwestycyjnych</i>	0	40 000	0	0,00%
2.	754		BEZPIECZEŃSTWO PUBLICZNE I OCHRONA PRZECIWPOŻAROWA	0	15 000	15 000	100,00%
		75404	Komendy wojewódzkie Policji	0	15 000	15 000	100,00%
			<i>Wpłaty jednostek na fundusz celowy na finansowanie lub dofinansowanie zadań inwestycyjnych</i>	0	15 000	15 000	100,00%
3.	921		KULTURA I OCHRONA DZIEDZICTWA NARODOWEGO	0	10 000	10 000	100,00%
		92118	Muzea	0	10 000	10 000	100,00%
			<i>Wydatki na pomoc finansową udzielaną między jednostkami samorządu terytorialnego na dofinansowanie własnych zadań bieżących</i>	0	10 000	10 000	100,00%
			<b>RAZEM:</b>	<b>300 000</b>	<b>575 000</b>	<b>29 422</b>	<b>5,12%</b>

  
Inż. Jan Cholewa

**ZADANIA REALIZOWANE W RAMACH DOTACJI  
UDZIELONYCH Z BUDŻETU GMINY OD 01.01.2005 DO 30.06.2005 ROKU**

L.p.	Dział	Rozdział	Rodzaj dotacji	Plan pierwotny	Plan po zmianach	Wykonanie	%
1.	754		BEZPIECZEŃSTWO PUBLICZNE I OCHRONA PRZECIW POŻAROWA	70 000	35 000	15 000	42,86%
		75412	Ochotnicze straże pożarne	70 000	35 000	15 000	42,86%
			<i>Dotacja celowa na finansowanie lub dofinansowanie zadań zleconych do realizacji stowarzyszeniom</i>	70 000	35 000	15 000	
2.	851		OCHRONA ZDROWIA	20 000	20 000	8 000	40,00%
		85154	Przeciwdziałanie alkoholizmowi	20 000	20 000	8 000	40,00%
			<i>Dotacja celowa na finansowanie lub dofinansowanie zadań zleconych do realizacji stowarzyszeniom</i>	20 000	20 000	8 000	
3.	921		KULTURA I OCHRONA DZIEDZICTWA NARODOWEGO	360 000	361 000	147 500	40,86%
		92105	Pozostałe zadania w dziedzinie kultury	20 000	20 000	0	0,00%
			<i>Dotacja celowa na finansowanie lub dofinansowanie zadań zleconych do realizacji stowarzyszeniom</i>	20 000	20 000	0	
		92116	Biblioteki	340 000	341 000	147 500	43,26%
			<i>Dotacja podmiotowa z budżetu dla instytucji kultury</i>	340 000	341 000	147 500	
4.	926		KULTURA FIZYCZNA I SPORT	60 000	49 200	20 000	40,65%
		92605	Zadania w zakresie kultury fizycznej i sportu	60 000	49 200	20 000	40,65%
			<i>Dotacja celowa na finansowanie lub dofinansowanie zadań zleconych do realizacji stowarzyszeniom</i>	60 000	49 200	20 000	
			<b>RAZEM:</b>	<b>510 000</b>	<b>465 200</b>	<b>190 500</b>	<b>40,95%</b>

WÓJT  
*[Podpis]*  
inż. Jan Cholewa

**REALIZACJA DOCHODÓW I WYDATKÓW ZWIĄZANYCH  
Z WYKONYWANIEM ZADAŃ OKREŚLONYCH W GMINNYM PROGRAMIE  
PROFILAKTYKI ROZWIĄZYWANIA PROBLEMÓW ALKOHOLOWYCH**

**OD 01.01.2005 DO 30.06.2005 ROKU**

**DOCHODY BUDŻETU GMINY**

L.p.	Dział	Rozdział	Nazwa - treść	Plan pierwotny	Plan po zmianach	Wykonanie	%
1.	756		DOCHODY OD OSÓB PRAWNYCH, OD OSÓB FIZYCZNYCH I OD INNYCH JEDNOSTEK NIE POSIADAJĄCYCH OSOBOWOŚCI PRAWNEJ	190 000	190 000	140 931	74,17%
		75618	Wpływy z innych opłat stanowiących dochody jednostek samorządu terytorialnego na podstawie ustaw	190 000	190 000	140 931	74,17%
			<i>Wpływy z opłat za zezwolenia na sprzedaż alkoholu</i>	<i>190 000</i>	<i>190 000</i>	<i>140 931</i>	<i>74,17%</i>
			<b>RAZEM DOCHODY</b>	<b>190 000</b>	<b>190 000</b>	<b>140 931</b>	<b>74,17%</b>

**WYDATKI BUDŻETU GMINY**

L.p.	Dział	Rozdział	Nazwa - treść	Plan pierwotny	Plan po zmianach	Wykonanie	%
1.	851		OCHRONA ZDROWIA	190 000	190 000	77 577	40,83%
		85154	Przeciwdziałanie alkoholizmowi	190 000	190 000	77 577	40,83%
			w tym:				
			<i>I. Wydatki bieżące</i>	<i>190 000</i>	<i>190 000</i>	<i>77 577</i>	<i>40,83%</i>
			<i>wynagrodzenia i pochodne od wynagrodzeń</i>	<i>4 000</i>	<i>50 900</i>	<i>25 075</i>	
			<i>pozostałe wydatki bieżące</i>	<i>166 000</i>	<i>119 100</i>	<i>44 502</i>	
			<i>dotacje</i>	<i>20 000</i>	<i>20 000</i>	<i>8 000</i>	
			<b>RAZEM WYDATKI</b>	<b>190 000</b>	<b>190 000</b>	<b>77 577</b>	<b>40,83%</b>

  
inż. Jan Cholewa

WYDATKI MAJĄTKOWE BUDŻETU GMINY W 2005 ROKU

L.p	Dział	Rozdział	Nazwa zadania	Plan pierwotny	Plan po zmianach	Wykonanie	% realizacji planu
I.	010		<b>ROLNICTWO I ŁOWIECTWO</b>	<b>2 725 000</b>	<b>3 675 000</b>	<b>269 368</b>	<b>7,33%</b>
1.		01010	Infrastruktura wodociągowa i sanitacyjna wsi	2 725 000	3 675 000	269 368	7,33%
a.			<i>budowa urządzeń służących zaopatrzeniu w wodę</i>	925 000	925 000	0	0,00%
b.			<i>inwestycje w zakresie budowy kanalizacji</i>	1 800 000	2 750 000	269 368	9,80%
II.	600		<b>TRANSPORT I ŁĄCZNOŚĆ</b>	<b>695 000</b>	<b>1 083 975</b>	<b>352</b>	<b>0,03%</b>
1.		60013	Drogi publiczne wojewódzkie	300 000	505 500	0	0,00%
			<i>projekt sygnalizacji świetlnej</i>	0	5 500	0	0,00%
a.			<i>pomoc finansowa dla Marszałka Województwa Śląskiego na realizację zadań na terenie Gminy</i>	300 000	500 000	0	0,00%
2.		60014	Drogi publiczne powiatowe	60 000	180 000	96	0,05%
a.			<i>budowa chodników , remonty kapitalne dróg</i>	60 000	140 000	96	0,07%
			<i>pomoc finansowa dla Starostwa Powiatowego w Bielsku-B. na realizację zadań na terenie Gminy</i>	0	40 000	0	0,00%
3.		60016	Drogi publiczne gminne	300 000	343 475	256	0,07%
			<i>budowa chodników , modernizacja, remonty kapitalne dróg</i>	300 000	333 458	256	0,08%
a.			<i>zakup przystanków autobusowych</i>	0	10 017	0	0,00%
4.		60017	Drogi wewnętrzne	35 000	55 000	0	0,00%
a.			<i>budowa drogi dojazdowej do pól rolniczych</i>	35 000	55 000	0	0,00%
III.	700		<b>GOSPODARKA MIESZKANIOWA</b>	<b>510 000</b>	<b>608 000</b>	<b>110 787</b>	<b>18,22%</b>
1.		70005	Gospodarka gruntami i nieruchomościami	510 000	608 000	110 787	18,22%
a.			<i>modernizacja, remonty kapitalne budynków gminnych</i>	130 000	150 000	4 109	2,74%
b.			<i>budowa domu na potrzeby zabezpieczenia lokali socjalnych</i>	300 000	300 000	350	0,12%
c.			<i>opracowanie dokumentacji zagospodarowania strefy przemysłowej</i>	50 000	50 000	0	0,00%
d.			<i>zakup gruntów</i>	30 000	108 000	106 328	98,45%
IV.	750		<b>ADMINISTRACJA PUBLICZNA</b>	<b>180 000</b>	<b>146 300</b>	<b>14 270</b>	<b>9,75%</b>
1.		75023	Urzędy gmin	180 000	146 300	14 270	9,75%
a.			<i>ocieplenie budynku Urzędu Gminy</i>	150 000	116 300	0	0,00%
b.			<i>zakupy inwestycyjne ( min. sprzęt komputerowy, regaly do archiwum )</i>	30 000	30 000	14 270	47,57%



V.	754		<b>BEZPIECZEŃSTWO PUBLICZNE I OCHRONA PRZECIWPOŻAROWA</b>	<b>11 200</b>	<b>15 000</b>	<b>15 000</b>	<b>100,00%</b>
1.		75404	Komendy wojewódzkie Policji	11 200	15 000	15 000	100,00%
a.			wpłaty na wyodrębniony fundusz na realizację zadań inwestycyjnych - dofinansowanie zakupu samochodu	11 200	15 000	15 000	100,00%
VI.	801		<b>OŚWIATA I WYCHOWANIE</b>	<b>1 307 000</b>	<b>2 833 000</b>	<b>50 170</b>	<b>1,77%</b>
1.		80101	Szkoły podstawowe	300 000	314 000	31 881	10,15%
			wymiana stolarki okiennej w Sz.P. w Wilkowicach oraz modernizacja kotłowni w Sz.P. w Wilkowicach	300 000	314 000	31 881	10,15%
2.		80104	Przedszkola	7 000	7 000	6 333	90,47%
a.			zakup sprzętu	7 000	7 000	6 333	90,47%
3.		80110	Gimnazja	1 000 000	2 512 000	11 956	0,48%
a.			budowa sal gimnastycznych, budowa radiowęzła	1 000 000	2 512 000	11 956	0,48%
VII.	851		<b>OCHRONA ZDROWIA</b>	<b>50 000</b>	<b>190 706</b>	<b>1 403</b>	<b>0,74%</b>
1.		85121	Lecznictwo ambulatoryjne	50 000	190 706	1 403	0,74%
a.			Instalacja windy w budynku Gminnego Ośrodka Zdrowia	50 000	190 706	1 403	0,74%
VIII.	852		<b>POMOC SPOŁECZNA</b>	<b>6 000</b>	<b>6 000</b>	<b>0</b>	<b>0,00%</b>
1.		85219	Ośrodki pomocy społecznej	6 000	6 000	0	0,00%
a.			zakupy inwestycyjne ( min. sprzęt komputerowy )	6 000	6 000	0	0,00%
IX.	900		<b>GOSPODARKA KOMUNALNA I OCHRONA ŚRODOWISKA</b>	<b>50 000</b>	<b>50 000</b>	<b>0</b>	<b>0,00%</b>
1.		90015	Oświetlenie ulic, placów i dróg	50 000	50 000	0	0,00%
a.			budowa nowych punktów świetlnych	50 000	50 000	0	0,00%
			<b>RAZEM:</b>	<b>5 534 200</b>	<b>8 607 981</b>	<b>461 350</b>	<b>5,36%</b>
X.	758		<b>RÓŻNE ROZLICZENIA</b>	<b>170 000</b>	<b>73 700</b>		<b>0,00%</b>
1.		75818	Rezerwy ogólne i celowe	170 000	73 700		0,00%
a.			rezerwa ogólna na wydatki inwestycyjne	50 000	39 200		0,00%
b.			rezerwa celowa na wydatki inwestycyjne	120 000	34 500		0,00%
			<b>OGÓLEM</b>	<b>5 704 200</b>	<b>8 681 681</b>	<b>461 350</b>	<b>5,31%</b>

WOJT  
  
 inż. Jan Cholewa

**ZADŁUŻENIE GMINY NA DZIEŃ 30.06.2005 ROKU  
ZESTAWIENIE DOKONANYCH SPŁAT KREDYTÓW I POŻYCZEK**

Stan zadłużenia Gminy Wilkowice z tytułu zaciągniętych w latach poprzednich kredytów i pożyczek na dzień 01.01.2005 roku wynosił **3.099.664** złote.

Uchwalono, że na spłatę zaciągniętych w latach ubiegłych pożyczek i kredytów przeznacza się w roku 2005 kwotę w wysokości 1.076.190 złotych.

**KREDYTY**

L.p.	Rodzaj zadłużenia	Stan zadłużenia na 01.01.2005	Spłaty w 2005 roku	Zaciągnięte w roku 2005 pożyczki – kredyty	Stan zadłużenia na 30.06.2005r.	Uwagi
1.	Bank Inicjatyw Społeczno- Ekonom. Ocieplenie-Dom Strażaka W-ce	51.572	10.314		41.258	
2.	BOŚ Warszawa Rozbudowa Gimnazjum w Bystrej	35.000	35.000		0	
3.	BOŚ Warszawa Ocieplenie-Dom Strażaka Bystra	10.000	10.000		0	
4.	BOŚ Warszawa Ocieplenie-Dom Strażaka W-ce	4.500	4.500		0	
5.	BOŚ Warszawa Budowa kanalizacji na terenie gminy	221.600	110.800		110.800	
6.	BOŚ Warszawa Budowa kanalizacji na terenie gminy	66.400	33.200		33.200	
7.	Bank Inicjatyw Społeczno- Ekonom. Ocieplenie - Przedszkole w Bystrej	60.000	15.000		45.000	
8.	Bank Inicjatyw Społeczno- Ekonom. Modernizacja dróg gminnych	320.000	106.667		213.333	
	<b>Kredyty razem:</b>	<b>769.072</b>	<b>325.481</b>		<b>443.591</b>	

**POŻYCZKI**

1.	WFOŚ i GW Bielsko-Biała Ocieplenie Gimnazjum w Wilkowicach	32.660	32.660		0	
2.	WFOŚ i GW Bielsko-Biała Budowa kanalizacji na terenie gminy	360.000	90.000		270.000	
3.	WFOŚ i GW Bielsko-Biała Budowa kanalizacji na terenie gminy	700.000	250.500		449.500	
4.	WFOŚ i GW Bielsko-Biała Modernizacja kotłowni w gimnazjum w Bystrej	70.000	17.500		52.500	
5.	WFOŚ i GW Bielsko-Biała Rozbudowa składowiska odpadów	159.955	9.955		150.000	
6.	WFOŚ i GW Bielsko-Biała Ocieplenie Przedszkola w Bystrej	57.621	5.621		52.000	
7.	WFOŚ i GW Bielsko-Biała Ocieplenie Przedszkola w Wilkowicach	50.356	8.356		42.000	
8.	WFOŚ i GW Bielsko-Biała Pożyczka – Budowa kanalizacji	900.000	45.000		855.000	
	<b>Pożyczki razem:</b>	<b>2.330.592</b>	<b>459.592</b>		<b>1.871.000</b>	
	<b>ZADŁUŻENIE GMINY OGÓLEM :</b>	<b>3.099.664</b>	<b>785.074</b>		<b>2.314.591</b>	

Raty kredytów i pożyczek spłacane były terminowo. Wykazana z zestawieniu pożyczek niezgodność o 1 zł – wynika z zaokrąglenia przez system komputerowy ( spłacono 32.660,50 zł ). Pożyczka spłacona w całości. Gmina przygotowała do Wojewódzkiego Funduszu Ochrony Środowiska i Gospodarki Wodnej w Katowicach wniosek umorzenie dwóch pożyczek, zaciągniętych na budowę kanalizacji w sołectwach Bystra, Meszna i Wilkowice.

  
Inż. Jan Cholewa

ZESTAWIENIE WYKONANIA PRZYCHODÓW I KOSZTÓW ŚRODKÓW SPECJALNYCH  
REALIZACJA ZA OKRES OD 01.01.2005 DO 30.06. 2005 ROKU

PRZYCHODY

L.p	Rodzaj przychodu	Plan pierwotny	Plan po zmianach	Wykonanie	%
1.	Dz.801 Rozdz.80101 - Szkoły podstawowe	196 303	196 303	72 762	37,07%
	<i>Wpływ z usług sprzedaż posiłków w świetlicach oraz odsetki od środków zgromadzonych na rachunkach bankowych</i>	161 850	161 850	38 309	23,67%
	<i>Środki pieniężne na 01.01.2005</i>	34 453	34 453	34 453	100,00%
2.	Dz.801 Rozdz.80104 Przedszkola	192 860	192 860	84 365	43,74%
	<i>Wpływ z usług sprzedaż posiłków w przedszkolach oraz odsetki od środków zgromadzonych na rachunkach bankowych</i>	144 900	144 900	36 405	25,12%
	<i>Środki obrotowe na 01.01.2005</i>	47 960	47 960	47 960	100,00%
3.	Dz.801 Rozdz.80110 - Gimnazja	40 859	40 859	16 479	40,33%
	<i>Wpływ z usług sprzedaż posiłków w świetlicach oraz odsetki od środków zgromadzonych na rachunkach bankowych</i>	35 400	35 400	11 020	31,13%
	<i>Środki pieniężne na 01.01.2005</i>	5 459	5 459	5 459	100,00%
	<b>RAZEM:</b>	<b>430 022</b>	<b>430 022</b>	<b>173 606</b>	<b>40,37%</b>

KOSZTY

L.p	Rodzaj kosztu	Plan pierwotny	Plan po zmianach	Wykonanie	%
1.	Dz.801 Rozdz.80101 - Szkoły podstawowe	196 303	196 303	72 762	37,07%
	<i>zakup art. spożywczych i usług pozostałych</i>	161 850	161 850	72 762	44,96%
	<i>Środki pieniężne na 30.06.2005</i>	34 453	34 453	0	0,00%
2.	Dz.801 Rozdz.80104 Przedszkola	192 860	192 860	84 365	43,74%
	<i>zakup art. spożywczych i usług pozostałych</i>	144 900	144 900	84 365	58,22%
	<i>Środki pieniężne na 30.06.2005</i>	47 960	47 960	0	0,00%
3.	Dz.801 Rozdz.80110 - Gimnazja	40 859	40 859	16 479	40,33%
	<i>zakup art. spożywczych i usług pozostałych</i>	35 400	35 400	16 479	46,55%
	<i>Środki pieniężne na 30.06.2005</i>	5 459	5 459	0	0,00%
	<b>RAZEM:</b>	<b>430 022</b>	<b>430 022</b>	<b>173 606</b>	<b>40,37%</b>

Uchwałą Rady Gminy Wilkowice w miejsce środków specjalnych zostały utworzone konta dochodów własnych jednostek. Na dzień 30.06.2005 roku wszystkie należności i zobowiązania zlikwidowanych środków specjalnych zostały uregulowane.

  
inż. Jan Cholewa

**ANALIZA  
WYKONANIA PRZYCHODÓW I ROZCHODÓW  
Gminnego Funduszu Ochrony Środowiska  
i Gospodarki Wodnej  
za I półrocze 2005 roku**

**PRZYCHODY**

	Plan	Wykonanie
Stan środków na początek roku 2005	17.800	14.552
Wpływy z Urzędu Marszałkowskiego <b>900-90011-069</b>	18.000	9.068
<hr/>		
Plan i wykonanie za 2005 rok	18.000	9.068
Plan i wykonanie + BO	35.800	23.620

**ROZCHODY**

1. Edukacja ekologiczna i propagowanie działań proekologicznych oraz urządzenie i utrzymanie terenów zieleni , zadrzewień

900 - 90011 - 4210	15.500	2.068
--------------------	--------	-------

w tym: a/ Konkurs – „ Zbiórka surowców wtórnych” – 2.068

- Przedszkole Bystra – 800
- Gimnazjum Bystra – 400
- Szkoła Podst. Wilkowice – 569
- Szkoła Podst. Mieszna – 299

900 - 90011 - 4270	4.000	-
900 - 90011 - 4300	6.000	-

2. Realizacja przedsięwzięć związanych  
z gospodarczym wykorzystaniem  
oraz składowaniem odpadów

900 – 90011 – 4300	10.000	-
Razem rozchody:	35.500	2.068
Stan środków na 30.06.2005	300	21.552

WÓJT  
  
m. Jan Cholewa