

**UCHWAŁA NR XLVII/441/2022  
RADY GMINY WILKOWICE**

z dnia 26 października 2022 r.

**w sprawie wyrażenia zgody na zbycie udziałów Beskid Żywiec Sp. z o.o.**

Na podstawie art. 18 ust. 2 pkt 9 lit. f ustawy z dnia 8 marca 1990 roku o samorządzie gminnym (t.j. Dz. U. z 2022 r. poz. 559 z póź. zm.), art. 12 ust. 2 i 3 ustawy z dnia 20 grudnia 1996 roku o gospodarce komunalnej (Dz. U. z 2021 r., poz. 679) w związku z art. 11 ust. 1 i 2, art. 12 ust. 1-3 ustawy z dnia 16 grudnia 2016 r. o zasadach zarządzania mieniem państwowym (Dz. U. z 2021 r., poz. 1933 ze zm.)

**Rada Gminy Wilkowice uchwala, co następuje:**

§ 1. Po zapoznaniu się i rozpatrzeniu wniosku Wójta Gminy Wilkowice z dnia 23 września 2022 r., który stanowi Załącznik nr 1 do niniejszej uchwały, wyraża się zgodę na zbycie 54 (słownie: pięćdziesiąt cztery) udziałów, o łącznej wartości nominalnej 54.000,00 (pięćdziesiąt cztery tysiące) złotych w spółce Beskid Żywiec spółka z o.o. z siedzibą w Żywcu, ul. Kabaty 2.

§ 2. Określa się Procedurę zbycia udziałów w trybie sprzedaży większościowemu udziałowcowi, stanowiącą Załącznik nr 1 do wniosku Wójta Gminy o wyrażenie zgody na zbycie udziałów w Spółce.

§ 3. Wykonanie uchwały powierza się Wójtowi Gminy Wilkowice.

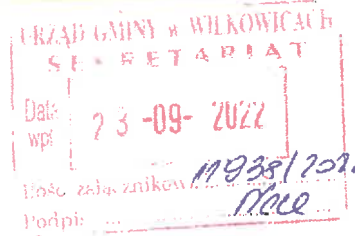
§ 4. Uchwała wchodzi w życie z dniem podjęcia.

Przewodniczący Rady Gminy

*Marcin Kwiatek*  
mgr Marcin Kwiatek



Wilkowice, 23.09.2022 r.



Rada Gminy Wilkowice

w/m

### Wniosek do Rady Gminy Wilkowice

#### o wyrażenie zgody na zbycie 54 udziałów Gminy Wilkowice w spółce Beskid Żywiec Sp. z o.o.

Na podstawie art. 12 ust. 2 i 3 ustawy z dnia 20 grudnia 1996 r. o gospodarce komunalnej (t.j. Dz. U. z 2021 r. poz. 679) oraz w związku z art. 11 i 12 ustawy z dnia 16 grudnia 2016 r. o zasadach zarządzania mieniem państwowym (t.j. Dz. U. z 2021 r. poz. 1933 z późn. zm.) zwracam się z wnioskiem do Rady Gminy Wilkowice o wyrażenie zgody na zbycie 54 udziałów Gminy Wilkowice w spółce Beskid Żywiec Sp. z o.o.

Z uwagi na wyrażoną wolę skorzystania z prawa pierwszeństwa zakupu przez wspólnika spółki – Miasto Żywiec, sprzedaż udziałów zostanie wykonana na rzecz ww. udziałowca.

W załączeniu przedkładam projekt uchwały oraz następujące dokumenty, wymagane przepisami wskazanymi w przepisy art. 12 ust. 1- 3 Ustawy o zasadach zarządzania mieniem państwowym.

1. Opis procedury sprzedaży 54 udziałów spółki Beskid Żywiec Sp. z o.o. przez Gminę Wilkowice.
2. Wskazanie ceny oraz sposobu zapłaty za 54 udziały spółki Beskid Żywiec Sp. z o.o.
3. Wskazanie nabywcy 54 udziałów spółki Beskid Żywiec Sp. z o.o.
4. Uzasadnienie odnoszące się do skutków ekonomicznych i społecznych zbycia oraz innych kwestii określonych w art. 12 ust. 1 pkt 5 ustawy o zasadach zarządzania mieniem państwowym.
5. Wyciąg z KRS spółki Beskid Żywiec Sp. z o.o. wg stanu na dzień 22 września 2022 r.
6. Wycena udziałów sporządzona metodą skorygowanych aktywów i zobowiązań do wartości rynkowej.
7. Wycena udziałów sporządzona metodą dochodową.
8. Projekt umowy zbycia udziałów Beskid Żywiec Sp. z o.o.
9. Uchwała Zwyczajnego Zgromadzenia Wspólników Spółki Beskid Żywiec Sp. z o.o. w Żywcu z dnia 20 czerwca 2022 r. w sprawie wyrażenia zgody na zbycie przez Gminę Wilkowice przysługujących jej udziałów.

Wójt Gminy Wilkowice

**WÓJT**  
*[Signature]*  
dr inż. Janusz Zemanek

str. 1

**Procedura sprzedaży 54 udziałów  
spółki BESKID ŻYWIEC Sp. z o.o.  
przez Gminę Wilkowice**

**WPROWADZENIE**

Niniejszy dokument przedstawia procedurę sprzedaży udziałów („Procedura”) spółki Beskid Żywiec Sp. z o.o. z siedzibą Żywcu, ul. Kabaty 2, wpisanej do Krajowego Rejestru Sądowego pod nr 0000094136 („Spółka”).

**INFORMACJE OGÓLNE**

Kapitał zakładowy Spółki wynosi 5.036.000 złotych i dzieli się na 5036 równych, niepodzielnych udziałów o wartości nominalnej 1000 zł każdy. Wspólnikami Spółki są następujące gminy powiatu żywieckiego i bielskiego (17 udziałowców):

- Miasto Żywiec – 4246 udziałów
- Gmina Czernichów – 47 udziałów
- Gmina Ujsoty – 22 udziały
- Gmina Węgierska Górka – 92 udziały
- Gmina Wilkowice – 54 udziały
- Gmina Szczyrk – 26 udziałów
- Gmina Ślemień – 21 udziałów
- Gmina Świnna – 51 udziałów
- Gmina Milówka – 61 udziałów
- Gmina Radziechowy-Wieprz – 59 udziałów
- Gmina Rajcza – 61 udziałów
- Gmina Gilowice – 31 udziałów
- Gmina Jeleśnia – 73 udziały
- Gmina Koszarawa – 27 udziałów
- Gmina Lipowa – 56 udziałów
- Gmina Łękawica – 28 udziałów
- Gmina Łodygowice – 81 udziałów

Przedmiotem działalności Spółki jest:

- 38.11 Z – zbieranie odpadów innych niż niebezpieczne
- 20.15 Z – produkcja nawozów i związków azotowych
- 38.12 Z – zbieranie odpadów niebezpiecznych
- 38.21 Z – obróbka i usuwanie odpadów innych niż niebezpieczne
- 38.32 Z – odzysk surowców z materiałów segregowanych
- 46.77 Z – sprzedaż hurtowa odpadów i złomu
- 49.41 Z – transport drogowy towarów
- 68.20 Z – wynajem i zarządzanie nieruchomościami własnymi lub dzierżawionymi
- 73.12 B – pośrednictwo w sprzedaży miejsca na cele reklamowe w mediach drukowanych

75.00 Z – działalność weterynaryjna.

Zarząd Spółki (jednoosobowy) stanowi Prezes Zarządu – Jerzy Klis. Powołany został Prokurent (prokura samoistna) – Przemysław Sufa-Rajski.

Organem nadzoru jest Rada Nadzorcza, w składzie: Zbigniew Tetlak, Antoni Gofek, Stanisław Baczyński.

#### **PRZEDMIOT SPRZEDAŻY**

Wspólnik Gmina Wilkowice („Zbywca”) zamierza zbyć w drodze sprzedaży 54 udziały o wartości nominalnej 54.000 zł, co stanowi 1,07% kapitału zakładowego Spółki. Sprzedawane udziały stanowią wszystkie udziały posiadane przez Zbywcę, co oznacza wyjście kapitałowe ze spółki.

Udziały będące w posiadaniu Gminy Wilkowice są wolne od wszelkich wad prawnych, tzn. prawnie istnieją, przysługują one Zbywcy, nie są zastawione, ani obciążone żadnymi innymi prawami na rzecz osób trzecich.

#### **PROCEDURA SPRZEDAŻY**

Umowa spółki Beskid Żywiec Sp. z o.o. w §12 pkt 1 wskazuje, iż zbycie udziału wymaga zgody Zgromadzenia Wspólników, zaś §13 wskazuje, iż w przypadku sprzedaży udziałów w Spółce, pozostałym wspólnikom przysługuje prawo pierwszeństwa zakupu, które mogą wykonywać w terminie 60 (sześćdziesięciu) dni liczonych od daty wyrażenia zgody na sprzedaż udziału (udziałów). Mając na uwadze powyższe Gmina Wilkowice uzyskała wymaganą zgodę na zbycie udziałów, która została wyrażona Uchwałą nr 9/2022 Zwyczajnego Zgromadzenia Wspólników Beskid Żywiec Sp. z o.o. w Żywcu z dnia 20 czerwca 2022 r. w sprawie wyrażenia zgody na zbycie przez Gminę Wilkowice przysługujących jej udziałów Spółki.

Mając także na uwadze zadeklarowaną pisemnie wolę nabycia udziałów przez większościowego wspólnika Spółki – Miasto Żywiec (84,3% udziałów), sprzedaż udziałów nastąpi bezpośrednio do większościowego udziałowca.

Cena za sprzedawane udziały nie będzie wyższa niż ich wartość rynkowa, wynikająca ze sporządzonej wyceny, mającej na celu oszacowanie wartości przedsiębiorstwa spółki.

Na podstawie obowiązującej wyceny udziałów w spółce Zbywca złoży ofertę zakupu Miastu Żywiec i wyznaczy termin do zajęcia stanowiska i zadeklarowania nabycia 54 udziałów w Spółce po zaproponowanej przez Zbywcę cenie.

Stanowisko Miasta Żywiec, zgodne z intencją sprzedającego, stanowić będzie podstawę do zawarcia umowy sprzedaży udziałów.

Zastrzega się termin realizacji procedury sprzedaży udziałów Spółki do końca listopada 2022 r.

PRZEWODNICZĄCY RADY

*Marcin Kwiatek*  
mgr Marcin Kwiatek

**Cena oraz sposób zapłaty za 54 udziały spółki Beskid Żywiec Sp. z o.o.**

Zgodnie z wyceną 54 udziałów spółki Beskid Żywiec Sp. z o.o., posiadanych przez Gminę Wilkowice, sporządzoną wg stanu na dzień 31 grudnia 2021 r. przez:

1. Kancelarię Biegłego Rewidenta Ludwika Bizoń w dniu 6 lipca 2022 r.:
  - metodą skorygowanych aktywów i zobowiązań do wartości rynkowej – wartość 54 udziałów przedsiębiorstwa wynosi: **112.408 zł (sto dwanaście tysięcy czterysta osiem zł)**;
2. Kancelarię Rzeczoznawcy Majątkowego Andrzeja Garusa w dniu 7 września 2022 r.:
  - Metodą dochodową - wartość 54 udziałów przedsiębiorstwa wynosi: **72.303 zł (siedemdziesiąt dwa tysiące trzysta trzy zł)**;

Przyjmuje się cenę za zbywane udziały Spółki, określoną metodą wyceny skorygowanych aktywów i zobowiązań do wartości rynkowej, **tj. 112.408 zł.**

Zapłata za zbywane udziały spółki nastąpi przelewem na rachunek bankowy Gminy Wilkowice niezwłocznie po zawarciu umowy sprzedaży udziałów, nie później jednak niż w ciągu 14 (czternastu) dni od dnia zawarcia umowy.

PRZEWODNICZĄCY RADY  
*Marcin Kwiatek*  
mgr Marcin Kwiatek

**Nabywca 54 udziałów spółki Beskid Żywiec Sp. z o.o.**

Zgodnie z pisemną deklaracją większościowego wspólnika Spółki Beskid Żywiec Sp. z o.o., posiadającego aktualnie 84,3% udziałów, zbycie 54 udziałów w Spółce nastąpi przez sprzedaż bezpośrednią do większościowego udziałowca:

Dane nabywcy:

Miasto Żywiec

Z siedzibą Rynek 2, 34-300 Żywiec

NIP:5532510885

REGON:072182539

PRZEWODNICZĄCY RADY  
*Marcin Kwiatek*  
mgr Marcin Kwiatek



**Uzasadnienie odnoszące się do skutków ekonomicznych i społecznych zbycia oraz innych kwestii określonych w art. 12 ust. 1 pkt 5 ustawy o zasadach zarządzania mieniem państwowym, przygotowane w związku z planowaną sprzedażą udziałów w Beskid Żywiec Sp. z o.o.**

## **1. INFORMACJE WPROWADZAJĄCE**

Niniejszy dokument („Uzasadnienie”) sporządzono na potrzeby udzielenia przez Radę Gminy Wilkowice zgody na zbycie 54 udziałów Gminy Wilkowice, tj. 1,07 % udziałów w kapitale zakładowym spółki Beskid Żywiec Sp. z o.o. (dalej: „Spółka”).

Gmina Wilkowice jest współnikiem Beskid Żywiec Spółki z Ograniczoną Odpowiedzialnością posiadającym udziały w ilości 54 o łącznej wartości nominalnej 54.000,00 zł. Gmina do tej Spółki przystąpiła w 1995 r. w celu realizacji zadania gminnego w zakresie gospodarki odpadami. Aktualnie gmina Wilkowice, podobnie jak pozostałe gminy powiatu bielskiego, jest związana porozumieniem międzygminnym z 10.01.2013 r. z miastem Bielsko-Biała w przedmiocie gospodarki odpadami komunalnymi, w tym w zakresie utrzymania i eksploatacji regionalnej instalacji do przetwarzania odpadów komunalnych i nie korzysta z działalności oraz usług Spółki Beskid. W związku z powyższym utrzymanie statusu współnika Beskid Żywiec Sp. z o.o. jest bezprzedmiotowe.

Planowana jest sprzedaż wszystkich udziałów należących do Gminy Wilkowice w Spółce. Stosownie do art. 12 ust. 2 Ustawy o gospodarce komunalnej (dalej: „UGK”), do zbycia udziałów przez gminę, stosuje się odpowiednio przepisy art. 11-16 Ustawy o zasadach zarządzania mieniem państwowym (dalej: „UZZMP”).

## **2. UZASADNIENIE (art. 12 ust. 1 pkt 5 UZZMP.)**

### **2.1 Skutki ekonomiczne i społeczne zbycia udziałów**

2.1.1 Zmiana w strukturze właścicielskiej Spółki nie będzie miała wpływu na cel i przedmiot działalności Spółki oraz na standard i jakość świadczonych przez nią usług. Statutowa działalność Spółki w zakresie odbioru odpadów będzie kontynuowana.

2.1.2 Zakup Udziałów Spółki, stanowiących 1,07% udziałów Spółki, przez wybranego nabywcę - Miasto Żywiec, które aktualnie jest większościowym udziałowcem (84,3% udziałów), nie wpłynie na zmianę kondycji ekonomicznej Spółki i jej pozycję na rynku lokalnym.

2.1.3 Zbycie Udziałów w Spółce przyczyni się do uzyskania środków pieniężnych (cena za Udziały), które przeznaczone będą na realizację zadań służących zaspokajaniu zbiorowych potrzeb wspólnoty mieszkańców Gminy Wilkowice, w tym w szczególności na realizację inwestycji istotnych z punktu widzenia poprawy jakości życia społeczności lokalnej.

2.1.4 Właściwa alokacja środków pochodzących ze sprzedaży Udziałów przyczyni się bezpośrednio do poprawy jakości życia mieszkańców Gminy Wilkowice.

2.1.5 Procedura wskazana przez Wnioskodawcę odpowiada regulacji art. 182 k.s.h.

## **2.2 Wpływ na ochronę interesów Gminy Wilkowice i mienia komunalnego**

W związku ze sprzedażą pakietu udziałów w Spółce przez Gminę Wilkowice, nabywca – Miasto Żywiec pozostanie nadal podmiotem dysponującym większościami pakietem udziałów. Gmina Wilkowice posiada aktualnie 54 udziały w Spółce (1,07% kapitału zakładowego Spółki) a Miasto Żywiec 4246 udziałów (84,3% kapitału zakładowego Spółki). Wszyscy pozostali wspólnicy zachowają swoje uprawnienia.

Stosownie do regulacji Umowy Spółki sprzedaż udziałów wymaga uchwały Zgromadzenia Wspólników, która została już uzyskana - zgoda ta została wyrażona uchwałą Zwyczajnego Zgromadzenia Wspólników Spółki w dniu 20 czerwca 2022 r.

## **2.3 Wpływ na ochronę interesu pracowników i innych osób związanych ze z Spółką**

2.3.1 Przeprowadzenie sprzedaży Udziałów nie spowoduje zmian uprawnień pracowników Spółki wynikających z przepisów prawa pracy.

2.3.2 Przeprowadzenie sprzedaży Udziałów nie spowoduje negatywnej zmiany w sytuacji innych osób związanych ze Spółką.

## **2.4 Proponowany sposób ustalenia ceny sprzedaży**

Cena sprzedaży została ustalona w wyniku sporządzenia wyceny 54 udziałów spółki Beskid Żywiec Sp. z o.o., przy użyciu dwóch metod wyceny.

Przyjmuje się cenę za zbywane 54 udziały Spółki, określoną metodą wyceny skorygowanych aktywów i zobowiązań do wartości rynkowej.

Zgodnie z wyceną 54 udziałów spółki Beskid Żywiec Sp. z o.o., posiadanych przez Gminę Wilkowice, sporządzoną wg stanu na dzień 31 grudnia 2021 r. przez Kancelarię Biegłego Rewidenta Ludwika Bizoń w dniu 6 lipca 2022 r. metodą skorygowanych aktywów i zobowiązań do wartości rynkowej – wartość 54 udziałów przedsiębiorstwa wynosi: 112.408 zł (sto dwanaście tysięcy czterysta osiem zł).

## **2.5 Proponowany sposób zapłaty**

Przejście tytułu prawnego do Udziałów oferowanych przez Gminę Wilkowice przyszłemu nabywcy – Miastu Żywiec nastąpi z chwilą zapłaty całej ceny za te Udziały na rzecz Gminy Wilkowice.



## 2.6 Podsumowanie

Proponowane zbycie Udziałów:

- przyniesie korzyści ekonomiczno-społeczne, w związku z możliwością alokacji środków otrzymanych przez Gminę Wilkowice za Udziały, na wybrane inwestycje w ramach realizacji zadań własnych,
- wpłynie pozytywnie na interesy majątkowe Gminy Wilkowice,
- nie wpłynie na zakres świadczonych usług przez Spółkę.
- nie wpłynie na interesy pracowników i innych osób związanych ze Spółką.

PRZEWODNICZĄCY RADY  
*Marcin Kwiatek*  
mgr Marcin Kwiatek

Wydruk informacji pobranej w trybie art. 4 ust. 4aa ustawy z dnia 20 sierpnia 1997 r. o Krajowym Rejestrze Sądowym, posiada moc dokumentu wydawanego przez Centralną Informację, nie wymaga podpisu i pieczęci.

## CENTRALNA INFORMACJA KRAJOWEGO REJESTRU SĄDOWEGO

## KRAJOWY REJESTR SĄDOWY

Stan na dzień 22.09.2022 godz. 17:41:56

Numer KRS: 0000094136

Informacja odpowiadająca odpisowi aktualnemu  
Z REJESTRU PRZEDSIĘBIORCÓW

Data rejestracji w Krajowym Rejestrze Sądowym		21.02.2002	
Ostatni wpis	Numer wpisu	64	Data dokonania wpisu
	Sygnatura akt	RDF/393791/22/689	
	Oznaczenie sądu	SYSTEM	
			25.06.2022

## Dział 1

Rubryka 1 - Dane podmiotu	
1. Oznaczenie formy prawnej	SPÓŁKA Z OGRANICZONĄ ODPOWIEDZIALNOŚCIĄ
2. Numer REGON/NIP	REGON: 070453336, NIP: 5531000805
3. Firma, pod którą spółka działa	BESKID ŻYWIEC SPÓŁKA Z OGRANICZONĄ ODPOWIEDZIALNOŚCIĄ
4. Dane o wcześniejszej rejestracji	RHB 2345 SĄD REJONOWY VI WYDZIAŁ GOSPODARCZY SEKCJA REJESTROWA W BIELSKU-BIAŁEJ
5. Czy przedsiębiorca prowadzi działalność gospodarczą z innymi podmiotami na podstawie umowy spółki cywilnej?	NIE
6. Czy podmiot posiada status organizacji pożytku publicznego?	---

Rubryka 2 - Siedziba i adres podmiotu	
1. Siedziba	kraj POLSKA, woj. ŚLĄSKIE, powiat ŻYWIECKI, gmina ŻYWIEC, miejsc. ŻYWIEC
2. Adres	ul. KABATY, nr 2, lok. ---, miejsc. ŻYWIEC, kod 34-300, poczta ŻYWIEC, kraj POLSKA
3. Adres poczty elektronicznej	-----
4. Adres strony internetowej	-----

## Rubryka 3 - Oddziały

Brak wpisów

Rubryka 4 - Informacje o umowie	
1. Informacja o zawarciu lub zmianach umowy spółki	1 27.05.1994R. KANCELARIA NOTARIALNA MAŁGORZATA PRUSZCZYŃSKA ŻYWIEC REP. A NR 5546/1994; AKT NOTARIALNY Z DNIA 22.06.1998R. REP.A NR 6618/98, MGR MAŁGORZATA PRUSZCZYŃSKA KANCELARIA NOTARIALNA W ŻYWCU - PAR.12,PAR.20,PAR.22,PAR.29,PAR.33 - ZMIANA; PAR.18 -USUNIĘTY; AKT NOTARIALNY Z DNIA 15.06.2001R. REP. A NR 5096/2001 KANCELARIA NOTARIALNA W

	ZYWCU MGR MAŁGORZATA PRUSZCZYŃSKA - PAR.6 PAR.19 - ZMIANA
2	28.05.2004 R. REPERTORIUM A NUMER : 5404/2004 NOTARIUSZ MAŁGORZATA PRUSZCZYŃSKA - KANCELARIA NOTARIALNA W ŻYWCU RYNEK 1, § 6, § 12, § 26 PKT 5 I PKT 9, § 29, § 31, § 33.
3	AKT NOTARIALNY REPERTORIUM A NR 6010/2008 Z DNIA 19.05.2008 R., KANCELARIA NOTARIALNA MGR MAŁGORZATA PRUSZCZYŃSKA 34-300 ŻYWIEC, RYNEK 1 § 29
4	AKT NOTARIALNY REPERTORIUM A NR 5111/2008 Z DNIA 28.04.2008 R., KANCELARIA NOTARIALNA MGR MAŁGORZATA PRUSZCZYŃSKA 34-300 ŻYWIEC, RYNEK 1 § 6, § 25, § 33, § 40, § 49
5	12.03.2010 R., REPERTORIUM A NUMER 2618/2010, NOTARIUSZ MAŁGORZATA PRUSZCZYŃSKA, KANCELARIA NOTARIALNA W ŻYWCU, UL. RYNEK 1 - ZMIANA § 7, § 11
6	05.12.2011 R., REPERTORIUM A NUMER 9662/11, NOTARIUSZ MAŁGORZATA PRUSZCZYŃSKA - KANCELARIA NOTARIALNA W ŻYWCU, UL. RYNEK 1 - ZMIENIONO § 6, § 7, § 9, § 11, § 12, § 13, § 20, § 25, § 26, § 29, § 30, § 31, § 32, § 33, § 34, § 35, § 36 - USUNIĘTO § 14, § 15, § 17, § 22, § 23, § 24, § 28, § 37, § 44, § 46
7	28.12.2011 R., REPERTORIUM A NR 10364/2011 NOTARIUSZ MAŁGORZATA PRUSZCZYŃSKA, KANCELARIA NOTARIALNA W ŻYWCU PRZY UL. RYNEK 1 - ZMIENIONO § 12, § 25, § 29, § 30, § 33
8	23.01.2012 R., REPERTORIUM A NR 340/2012 NOTARIUSZ MAŁGORZATA PRUSZCZYŃSKA, KANCELARIA NOTARIALNA W ŻYWCU PRZY UL. RYNEK 1 - ZMIENIONO § 1. § 2, § 10
9	17.12.2012 R., AKT NOTARIALNY, REPERTORIUM A NUMER 9489/2012, NOTARIUSZ MAŁGORZATA PRUSZCZYŃSKA, KANCELARIA NOTARIALNA W ŻYWCU, RYNEK 1 - ZMIANA §31 I §41.
10	21.06.2013 R., REPERTORIUM A NUMER 4318/2013, NOTARIUSZ MAŁGORZATA PRUSZCZYŃSKA, KANCELARIA NOTARIALNA W ŻYWCU, UL. RYNEK 1, - ZMIANA § 6
	14.07.2014 R., AKT NOTARIALNY, REPERTORIUM A NUMER 5657/2014, NOTARIUSZ ANDRZEJ WÓJTOWICZ - ZASTĘPCA NOTARIUSZA MAŁGORZATY PRUSZCZYŃSKIEJ, KANCELARIA NOTARIALNA W ŻYWCU, RYNEK 1 - ZMIANA §7 UMOWY.
	17.09.2018 R., - REPERTORIUM A NUMER 8273/2018, NOTARIUSZ ZASTĘPCA NOTARIALNY MAŁGORZATA MATONÓG - ZASTĘPCA NOTARIUSZ MAŁGORZATY PRUSZCZYŃSKIEJ, KANCELARIA NOTARIALNA Z SIEDZIBĄ W ŻYWCU PRZY UL. RYNEK 1 - ZMIENIONO § 1 UMOWY SPÓŁKI.
	30.09.2019 R., REP. A NR 2878/2019 NOTARIUSZ RAFAŁ JAKUBIEC, KANCELARIA NOTARIALNA W BIELSKU-BIAŁEJ PRZY UL. STOJAŁOWSKIEGO 20/2 - ZMIENIONO § 6 UMOWY SPÓŁKI
	17.06.2021 R., AKT NOTARIALNY, REPERTORIUM A NUMER 4428/2021, NOTARIUSZ ŁUKASZ ROZTOCZYŃSKI - ZASTĘPCA NOTARIUSZA MAŁGORZATY PRUSZCZYŃSKIEJ, KANCELARIA NOTARIALNA W ŻYWCU, RYNEK 1 - ZMIENIONO §7; PRZYJĘTO TEKST JEDNOLITY UMOWY SPÓŁKI

Rubryka 5	
	NIEOZNACZONY
1. Czas, na jaki została utworzona spółka	-----
2. Oznaczenie pisma innego niż Monitor Sądowy i Gospodarczy, przeznaczonego do ogłoszeń spółki	
3. Wspólnik może mieć:	WIĘKSZĄ LICZBĘ UDZIAŁÓW
4. Czy statut przyznaje uprawnienia osobiste określonym akcjonariuszom lub tytuły uczestnictwa w dochodach lub majątku spółki nie wynikających z akcji?	*****
5. Czy obligatoriusze mają prawo do udziałów w zysku?	*****

Rubryka 6 - Sposób powstania spółki

Brak wpisów

Rubryka 7 - Dane wspólników

1	1.Nazwisko / Nazwa lub firma	MIASTO ŻYWIEC
	2.Imiona	*****
	3.Numer PESEL/REGON	000524022
	4.Numer KRS	-----
	5.Posiadane przez wspólnika udziały	4246 UDZIAŁÓW O ŁĄCZNEJ WARTOŚCI 4.246.000,00 ZŁ
	6.Czy wspólnik posiada całość udziałów spółki?	NIE
2	1.Nazwisko / Nazwa lub firma	GMINA CZERNICHÓW
	2.Imiona	*****
	3.Numer PESEL/REGON	000532346
	4.Numer KRS	-----
	5.Posiadane przez wspólnika udziały	47 UDZIAŁÓW O ŁĄCZNEJ WARTOŚCI 47.000,00 ZŁOTYCH
	6.Czy wspólnik posiada całość udziałów spółki?	NIE
3	1.Nazwisko / Nazwa lub firma	GMINA UJSOŁY
	2.Imiona	*****
	3.Numer PESEL/REGON	000552099
	4.Numer KRS	-----
	5.Posiadane przez wspólnika udziały	22 UDZIAŁY O ŁĄCZNEJ WARTOŚCI 22000 ZŁ
	6.Czy wspólnik posiada całość udziałów spółki?	NIE
4	1.Nazwisko / Nazwa lub firma	GMINA WĘGIERSKA GÓRKA
	2.Imiona	*****
	3.Numer PESEL/REGON	000552188
	4.Numer KRS	-----
	5.Posiadane przez wspólnika udziały	92 UDZIAŁY O ŁĄCZNEJ WARTOŚCI 92.000,00 ZŁOTYCH
	6.Czy wspólnik posiada całość udziałów spółki?	NIE
5	1.Nazwisko / Nazwa lub firma	GMINA WILKOWICE
	2.Imiona	*****
	3.Numer PESEL/REGON	000549810
	4.Numer KRS	-----
	5.Posiadane przez wspólnika udziały	54 UDZIAŁY O ŁĄCZNEJ WARTOŚCI 54000 ZŁ
	6.Czy wspólnik posiada całość udziałów spółki?	NIE
6	1.Nazwisko / Nazwa lub firma	GMINA SZCZYRK
	2.Imiona	*****



	3. Numer PESEL/REGON	000525286
	4. Numer KRS	-----
	5. Posiadane przez wspólnika udziały	26 UDZIAŁY O ŁĄCZNEJ WARTOŚCI 26000 ZŁ
	6. Czy wspólnik posiada całość udziałów spółki?	NIE
7	1. Nazwisko / Nazwa lub firma	GMINA ŚLEMIEŃ
	2. Imiona	*****
	3. Numer PESEL/REGON	070010136
	4. Numer KRS	-----
	5. Posiadane przez wspólnika udziały	21 UDZIAŁÓW O ŁĄCZNEJ WARTOŚCI 21.000,00 ZŁOTYCH
	6. Czy wspólnik posiada całość udziałów spółki?	NIE
8	1. Nazwisko / Nazwa lub firma	GMINA ŚWINNA
	2. Imiona	*****
	3. Numer PESEL/REGON	000551987
	4. Numer KRS	-----
	5. Posiadane przez wspólnika udziały	51 UDZIAŁÓW O ŁĄCZNEJ WARTOŚCI 51.000,00 ZŁOTYCH
	6. Czy wspólnik posiada całość udziałów spółki?	NIE
9	1. Nazwisko / Nazwa lub firma	GMINA MILÓWKA
	2. Imiona	*****
	3. Numer PESEL/REGON	000549022
	4. Numer KRS	-----
	5. Posiadane przez wspólnika udziały	61 UDZIAŁÓW O ŁĄCZNEJ WARTOŚCI 61.000,00 ZŁOTYCH
	6. Czy wspólnik posiada całość udziałów spółki?	NIE
10	1. Nazwisko / Nazwa lub firma	GMINA RADZIECHOWY - WIEPRZ
	2. Imiona	*****
	3. Numer PESEL/REGON	000550841
	4. Numer KRS	-----
	5. Posiadane przez wspólnika udziały	59 UDZIAŁÓW O ŁĄCZNEJ WARTOŚCI 59000 ZŁ
	6. Czy wspólnik posiada całość udziałów spółki?	NIE
11	1. Nazwisko / Nazwa lub firma	GMINA RAJCZA
	2. Imiona	*****
	3. Numer PESEL/REGON	000551467
	4. Numer KRS	-----
	5. Posiadane przez wspólnika udziały	61 UDZIAŁÓW O ŁĄCZNEJ WARTOŚCI 61.000,00 ZŁOTYCH
	6. Czy wspólnik posiada całość udziałów spółki?	NIE
12	1. Nazwisko / Nazwa lub firma	GMINA GIŁOWICE
	2. Imiona	*****

	3. Numer PESEL/REGON	000535126
	4. Numer KRS	-----
	5. Posiadane przez wspólnika udziały	31 UDZIAŁÓW O ŁĄCZNEJ WARTOŚCI 31.000,00 ZŁOTYCH
	6. Czy wspólnik posiada całość udziałów spółki?	NIE
13	1. Nazwisko / Nazwa lub firma	GMINA JELEŚNIA
	2. Imiona	*****
	3. Numer PESEL/REGON	000537823
	4. Numer KRS	-----
	5. Posiadane przez wspólnika udziały	73 UDZIAŁY O ŁĄCZNEJ WARTOŚCI 73.000,00 ZŁOTYCH
	6. Czy wspólnik posiada całość udziałów spółki?	NIE
14	1. Nazwisko / Nazwa lub firma	GMINA KOSZARAWA
	2. Imiona	*****
	3. Numer PESEL/REGON	000540512
	4. Numer KRS	-----
	5. Posiadane przez wspólnika udziały	27 UDZIAŁÓW O ŁĄCZNEJ WARTOŚCI 27.000,00 ZŁOTYCH
	6. Czy wspólnik posiada całość udziałów spółki?	NIE
15	1. Nazwisko / Nazwa lub firma	GMINA LIPOWA
	2. Imiona	*****
	3. Numer PESEL/REGON	000543321
	4. Numer KRS	-----
	5. Posiadane przez wspólnika udziały	56 UDZIAŁÓW O ŁĄCZNEJ WARTOŚCI 56.000,00 ZŁOTYCH
	6. Czy wspólnik posiada całość udziałów spółki?	NIE
16	1. Nazwisko / Nazwa lub firma	GMINA ŁĘKAWICA
	2. Imiona	*****
	3. Numer PESEL/REGON	070010113
	4. Numer KRS	-----
	5. Posiadane przez wspólnika udziały	28 UDZIAŁÓW O ŁĄCZNEJ WARTOŚCI 28.000,00 ZŁOTYCH
	6. Czy wspólnik posiada całość udziałów spółki?	NIE
17	1. Nazwisko / Nazwa lub firma	GMINA ŁODYGOWICE
	2. Imiona	*****
	3. Numer PESEL/REGON	000547603
	4. Numer KRS	-----
	5. Posiadane przez wspólnika udziały	81 UDZIAŁÓW O ŁĄCZNEJ WARTOŚCI 81.000,00 ZŁOTYCH
	6. Czy wspólnik posiada całość udziałów spółki?	NIE

Rubryka 8 - Kapitał spółki

1. Wysokość kapitału zakładowego	5 036 000,00 zł	
<b>Podrubryka 1</b> <b>Informacja o wniesieniu aportu</b>		
1. Określenie wartości udziałów objętych za aport	1	1 569 000,00 zł
	2	1 384 000,00 zł
	3	1 473 000,00 zł

<b>Rubryka 9 - Nie dotyczy</b>	
Brak wpisów	

<b>Rubryka 10 - Nie dotyczy</b>	
Brak wpisów	

### Dział 2

<b>Rubryka 1 - Organ uprawniony do reprezentacji podmiotu</b>	
1. Nazwa organu uprawnionego do reprezentowania podmiotu	ZARZĄD
2. Sposób reprezentacji podmiotu	JEŻELI ZARZĄD JEST WIELOOSOBOWY DO SKŁADANIA OŚWIADCZEŃ W IMIENIU SPÓŁKI UMOCOWANY JEST JEDNOOSOBOWO PREZES ZARZĄDU ALBO WICEPREZES ZARZĄDU. GDY ZARZĄD JEST JEDNOOSOBOWY DO SKŁADANIA OŚWIADCZEŃ W IMIENIU SPÓŁKI UMOCOWANY JEST JEDNOOSOBOWO PREZES ZARZĄDU

<b>Podrubryka 1</b> <b>Dane osób wchodzących w skład organu</b>		
1	1. Nazwisko / Nazwa lub Firma	KLIS
	2. Imiona	JERZY ROMAN
	3. Numer PESEL/REGON	51052007651
	4. Numer KRS	****
	5. Funkcja w organie reprezentującym	PREZES ZARZĄDU
	6. Czy osoba wchodząca w skład zarządu została zawieszona w czynnościach?	NIE
	7. Data do jakiej została zawieszona	----

<b>Rubryka 2 - Organ nadzoru</b>		
1	1. Nazwa organu	RADA NADZORCZA
<b>Podrubryka 1</b> <b>Dane osób wchodzących w skład organu</b>		
1	1. Nazwisko	TETŁAK
	2. Imiona	ZBIGNIEW
	3. Numer PESEL	54053103234
2	1. Nazwisko	GOŁEK
	2. Imiona	ANTONI
	3. Numer PESEL	46110103798



3	1.Nazwisko 2.Imiona 3.Numer PESEL	BACZYNSKI STANISŁAW 60083110177
---	---	---------------------------------------

Rubryka 3 - Prokurenci

1	1.Nazwisko 2.Imiona 3.Numer PESEL 4.Rodzaj prokury	SUFA RAJSKI PRZEMYSŁAW WALDEMAR 75012814673 PROKURA SAMOISTNA
---	---	--

Dział 3

1. Przedmiot przewidzianej działalności przedsiębiorcy		1
Rubryka 1 - Przedmiot działalności		38, 11, Z, ZBIERANIE ODPADÓW INNYCH NIŻ NIEBEZPIECZNE
2. Przedmiot pozostałej działalności przedsiębiorcy		1 20, 15, Z, PRODUKCJA NAWOZÓW I ZWIĄZKÓW AZOTOWYCH 2 38, 12, Z, ZBIERANIE ODPADÓW NIEBEZPIECZNYCH 3 38, 21, Z, OBRÓBKA I USUWANIE ODPADÓW INNYCH NIŻ NIEBEZPIECZNE 4 38, 32, Z, ODRYSEK SUROWCÓW Z MATERIAŁÓW SEGREGOWANYCH 5 46, 77, Z, SPRZEDAŻ HURTOWA ODPADÓW I ZŁOMU 6 49, 41, Z, TRANSPORT DROGOWY TOWARÓW 7 68, 20, Z, WYNAJEM I ZARZĄDZANIE NIERUCHOMOŚCIAMI WŁASNYMI LUB DZIERŻAWIONYMI 8 73, 12, B, POŚREDNICTWO W SPRZEDAŻY MIĘSCA NA CELE REKLAMOWE W MEDIACH DRUKOWANYCH 9 75, 00, Z, DZIAŁALNOŚĆ WETERYNARYJNA

Rubryka 2 - Wzmianki o złożonych dokumentach		
Rodzaj dokumentu	Nr kolejny w polu	Data złożenia
1. Wzmianka o złożeniu rocznego sprawozdania finansowego	1	11.07.2002
	2	10.02.2004
	3	06.04.2004
	4	01.07.2005
	5	10.07.2006
	6	09.05.2007
	7	07.05.2008
	8	05.08.2009
	9	30.08.2010
	10	23.05.2011
	11	02.05.2012
	12	27.05.2013
	13	30.05.2014
	14	29.06.2015

	15	23.05.2016	OD 01.01.2015 DO 31.12.2015
	16	22.06.2017	OD 01.01.2016 DO 31.12.2016
	17	27.06.2018	OD 01.01.2017 DO 31.12.2017
	18	10.07.2019	OD 01.01.2018 DO 31.12.2018
	19	26.06.2020	OD 01.01.2019 DO 31.12.2019
	20	30.06.2021	OD 01.01.2020 DO 31.12.2020
	21	25.06.2022	OD 01.01.2021 DO 31.12.2021
2. Wzmianka o złożeniu opinii biegłego rewidenta / sprawozdania z badania rocznego sprawozdania finansowego	1	*****	01.01.2003 - 31.12.2003
	2	*****	01.01.2004 - 31.12.2004
	3	*****	01.01.2012 - 31.12.2012
	4	*****	OD 01.01.2013 DO 31.12.2013
	5	*****	OD 01.01.2014 DO 31.12.2014
	6	*****	OD 01.01.2015 DO 31.12.2015
	7	*****	OD 01.01.2018 DO 31.12.2018
	8	*****	OD 01.01.2020 DO 31.12.2020
	9	*****	OD 01.01.2021 DO 31.12.2021
3. Wzmianka o złożeniu uchwały lub postanowienia o zatwierdzeniu rocznego sprawozdania finansowego	1	*****	01.01.2001R.-31.12.2001R.
	2	*****	01.01.2002 - 31.12.2002 R.
	3	*****	01.01.2003 - 31.12.2003
	4	*****	01.01.2004 - 31.12.2004
	5	*****	01.01.2005 R. - 31.12.2005 R.
	6	*****	01.01.2006 R - 31.12.2006 R
	7	*****	01.01.2007 R - 31.12.2007 R
	8	*****	01.01.2008 - 31.12.2008
	9	*****	01.01.2009 - 31.12.2009
	10	*****	01.01.2010 - 31.12.2010
	11	*****	1.01.2011 - 31.12.2011
	12	*****	01.01.2012 - 31.12.2012
	13	*****	OD 01.01.2013 DO 31.12.2013
	14	*****	OD 01.01.2014 DO 31.12.2014
	15	*****	OD 01.01.2015 DO 31.12.2015
	16	*****	OD 01.01.2016 DO 31.12.2016
	17	*****	OD 01.01.2017 DO 31.12.2017
	18	*****	OD 01.01.2018 DO 31.12.2018
	19	*****	OD 01.01.2019 DO 31.12.2019
	20	*****	OD 01.01.2020 DO 31.12.2020
	21	*****	OD 01.01.2021 DO 31.12.2021
4. Wzmianka o złożeniu sprawozdania z działalności podmiotu	1	*****	01.01.2001R.-31.12.2001R.
	2	*****	01.01.2002 - 31.12.2002 R.
	3	*****	01.01.2003 - 31.12.2003
	4	*****	01.01.2005 R. - 31.12.2005 R.
	5	*****	01.01.2006 R - 31.12.2006 R

6	*****	01.01.2007 R - 31.12.2007 R
7	*****	01.01.2008 - 31.12.2008
8	*****	01.01.2009 - 31.12.2009
9	*****	01.01.2010 - 31.12.2010
10	*****	1.01.2011 - 31.12.2011
11	*****	01.01.2012 - 31.12.2012
12	*****	OD 01.01.2013 DO 31.12.2013
13	*****	OD 01.01.2014 DO 31.12.2014
14	*****	OD 01.01.2015 DO 31.12.2015
15	*****	OD 01.01.2016 DO 31.12.2016
16	*****	OD 01.01.2017 DO 31.12.2017
17	*****	OD 01.01.2021 DO 31.12.2021

Rubryka 3 - Sprawozdania grupy kapitałowej  
Brak wpisów

Rubryka 4 - Przedmiot działalności statutowej organizacji, pożytku publicznego  
Brak wpisów

Rubryka 5 - Informacja o dniu kończącym rok obrotowy  
1. Dzień kończący pierwszy rok obrotowy: za 31.12.2001  
który należy złożyć sprawozdanie finansowe

**Dział 4**

Rubryka 1 - Zaległości  
Brak wpisów

Rubryka 2 - Wierzytelności  
Brak wpisów

Rubryka 3 - Informacje o oddaleniu wniosku o ogłoszenie upadłości na podstawie art. 13 ustawy z 28 lutego 2003 r. Prawo upadłościowe albo o zabezpieczeniu majątku dłużnika w postępowaniu w przedmiocie ogłoszenia upadłości albo w postępowaniu restrukturyzacyjnym albo po prawomocnym umorzeniu postępowania restrukturyzacyjnego  
Brak wpisów

Rubryka 4 - Umorzenie prowadzonej przeciwko podmiotowi egzekucji z uwagi na fakt, że z egzekucji nie uzyska się sumy wyższej od kosztów egzekucyjnych  
Brak wpisów

**Dział 5**

Rubryka 1 - Kurator

Brak wpisów

## Dział 6

## Rubryka 1 - Likwidacja

Brak wpisów

## Rubryka 2 - Informacje o rozwiązaniu lub unieważnieniu spółki

Brak wpisów

## Rubryka 3 - Nie dotyczy

Brak wpisów

## Rubryka 4 - Informacja o połączeniu, podziale lub przekształceniu

1	1. Określenie okoliczności	PRZEJĘCIE INNEJ SPÓŁKI
	2. Opis sposobu połączenia, podziału lub przekształcenia	OPIS SPOSOBU POŁĄCZENIA: POŁĄCZENIE W TRYBIE ART.492 § 1 PKT 1 KODEKSU SPÓŁEK HANDLOWYCH PRZEZ PRZENIESIENIE CAŁEGO MAJĄTKU SPÓŁKI PRZEJMOWANEJ NA SPÓŁKĘ PRZEJMującĄ W ZAMIAN ZA UDZIAŁY, KTÓRE SPÓŁKA PRZEJMującĄ WYDA WSPÓLNİKOM SPÓŁKI PRZEJMOWANEJ (ŁĄCZENIE SIĘ PRZEZ PRZEJĘCIE). DATA PODJĘCIA UCHWAŁY O POŁĄCZENIU: 05.12.2011 R., ORGAN PODEJMujący UCHWAŁĘ: ZGROMADZENIE WSPÓLNİKÓW "BESKID" SPÓŁKA Z OGRANICZONĄ ODPOWIEDZIALNOŚCIĄ
Podrubryka 1		
Dane podmiotów powstałych w wyniku połączenia, podziału lub przekształcenia albo dane podmiotów przejmujących całość lub część majątku spółki		
Brak wpisów		
Podrubryka 2		
Dane podmiotów, których majątek w całości lub części jest przejmowany w wyniku połączenia lub podziału		
1	1. Nazwa lub firma	PRZEDSIĘBIORSTWO USŁUG KOMUNALNYCH SPÓŁKA Z OGRANICZONĄ ODPOWIEDZIALNOŚCIĄ,-----
	2. Kraj i nazwa rejestru lub ewidencji, w którym podmiot był zarejestrowany	KRAJOWY REJESTR SĄDOWY
	3. Numer w rejestrze	0000013223
	4. Nazwa sądu prowadzącego rejestr	*****
	5. Numer REGON	070580922

## Rubryka 5 - Informacja o postępowaniu upadłościowym

Brak wpisów

## Rubryka 6 - Informacja o postępowaniu układowym

Brak wpisów

## Rubryka 7 - Informacje o postępowaniach restrukturyzacyjnych, o postępowaniu naprawczym lub o przymusowej restrukturyzacji



Brak wpisów

Rubryka 8 - Informacja o zawieszeniu działalności gospodarczej

Brak wpisów

data sporządzenia wydruku 22.09.2022

adres strony internetowej, na której są dostępne informacje z rejestru: [ekrs.ms.gov.pl](http://ekrs.ms.gov.pl)

PRZEWODNICZĄCY RADY  
*Marcin Kwiatek*  
mgr Marcin Kwiatek

20.0232.1.2022

SEKRETARIAT	
Data wpl.	11-07-2022
Ilość załączników	9770/2022
Podpis	<i>[Signature]</i>

KANCELARIA BIEGŁEGO REWIDENTA LUDWIK BIZOŃ NR 2261  
UL. KRASIŃSKIEGO 9/34 34-300 ŻYWIEC

WYCENA UDZIAŁÓW  
GMINY WILKOWICE W BESKID ŻYWIEC SP. Z O.O. W ŻYWCU  
UL. KABATY 2 34-300 ŻYWIEC KRS 0000094136  
na dzień 31 grudnia 2021 r.

1. Kapitał podstawowy Spółki 5 036 000,00 zł  
z tytułu wniesionych 5036 udziałów po 1 000,00 zł.  
w tym 54 udziałów wniesionych przez Urząd Gminy w Wilkowice.

2. Wycena na podstawie danych sprawozdania finansowego sporządzonego na dzień 31 grudnia 2021 r. metodą skorygowanych aktywów i zobowiązań do wartości rynkowej.

3. - Aktywa trwałe	8 215 751,95 zł	
- Aktywa obrotowe	<u>5 698 800,59 zł</u>	13 914 552,54 zł
- Zobowiązania długoterminowe	313 498,58 zł	
- Zobowiązania krótkoterminowe	<u>3 117 997,55 zł</u>	<u>- 3 431 496,13 zł</u>
- Aktywa netto		<u>10 483 056,41 zł</u>

4. Wartość księgowa udziałów Gminy Wilkowice  
- Wersja ostateczna

10 483 056,41 zł : 5036 udziałów x 54 udziały

**112 408,00 zł**  
=====

Żywiec, dnia 06 lipca 2022 r.

Podpis jest prawidłowy

Dokument podpisany przez  
Ludwik Bizoń

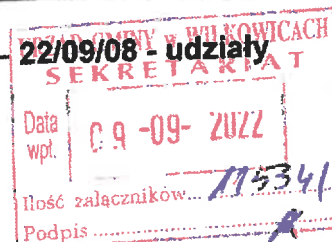
Data: 2022.07.06 15:41:12 CEST

LUDWIK BIZOŃ  
KANCELARIA BIEGŁEGO REWIDENTA  
człon. gosp. - podmiot uprawn. 2261  
34-300 ŻYWIEC, UL. KRASIŃSKIEGO 9/34  
NIP 553-119-71-27 tel. 504 422 475

PRZEWODNICZĄCY RADY  
*Marcin Kwiatek*  
mgr Marcin Kwiatek



R - 22/09/08 - udziały



## RAPORT Z WYCENY

Przedmiotem wyceny jest 54 udziałów Gminy Wilkowice w  
**BESKID ŻYWIEC Sp. z o.o., ul. Kabaty 2,  
43-300 Żywiec.**



Podpis autora  
Andrzej Garus



Bielsko-Biała 7 września 2022

Egzemplarz nr 2

ul. Legowa 57  
43-300 Bielsko-Biała

• [www.garus.net.pl](http://www.garus.net.pl) •

[andrzej@garus.net.pl](mailto:andrzej@garus.net.pl)  
+48 607 331 190

[pawel@garus.net.pl](mailto:pawel@garus.net.pl)  
+48 669 627 520



## Spis treści

IV. METODYKA WYCENY .....	21
1. Cel wyceny.....	21
2. Daty .....	21
3. Metodyka wyceny .....	21
3.1 Metoda zdyskontowanych zysków .....	21
4. Kategoria wyceny.....	22
V. OSZACOWANIE WARTOŚCI.....	22
1. Stopa dyskontowa i stopa zwrotu.....	22
1.1. Stopę dyskonta określono z rynku kapitałowego jako sumę rentowności obligacji państwowych i stopę ryzyka dla inwestowania w Polsce. ....	23
1.1.1. Oprocentowanie rządowych papierów wartościowych długoterminowych .....	24
1.1.2 Stopa ryzyka inwestowania w Polsce .....	24
1.1.3- Stopa dyskonta $r = r_b + r_r$ .....	25
1.2. Stopa zwrotu .....	25
2. Wycena rynkowa udziałów Spółki metodą zdyskontowanych zysków .....	25
2.1. Wartość godziwa przedsiębiorstwa .....	25
2.2. Wartość rynkowa 54 udziałów Gminy Wilkowice w Beskid Żywiec Sp. z o.o. z siedzibą ul. Kabaty 2, 34-300 Żywiec. ....	26
VI. USTALENIA KOŃCOWE .....	26
1. Informacje .....	26
2. Klauzule i zastrzeżenia .....	27

## I. PODSUMOWANIE RAPORU

### 1. Wartość godziwa spółki

**Wartość rynkowa Spółki Beskid Żywiec Sp. z o.o. metodą zdyskontowanych zysków**

**Wp = 6 757 263,-zł**

**(słownie : sześć milionów siedemset pięćdziesiąt siedem tysięcy dwieście sześćdziesiąt trzy zł)**

**Wartość rynkowa 54 udziałów Gminy Wilkowice w Beskid Żywiec Sp. z o.o. z siedzibą ul. Kabaty 2, 34-300 Żywiec.**

**Wu = 54/5036 \* 6 757 263 = 72 303,-zł**

**(słownie : siedemdziesiąt dwa tysiące trzysta trzy zł)**

## II. PODSTAWOWE DANE O SPÓLCE

### 1. Nazwa Spółki

Przedmiotem wyceny jest **BESKID ŻYWIEC Sp. z o.o.** ul. Kabaty 2, 34-300 Żywiec.





## 2. Dane ewidencji statystycznych

<b>KRAJOWY REJESTR SĄDOWY</b>	
Stan na dzień 08.09.2022 godz. 11:15:17	
Numer KRS: 0000094136	
Dział 1	
Rubryka 1 - Dane podmiotu	
1.Oznaczenie formy prawnej	SPÓŁKA Z OGRANICZONĄ ODPOWIEDZIALNOŚCIĄ
2.Numer REGON/NIP	REGON: 070453336, NIP: 5531000805
3.Firma, pod którą spółka działa	BESKID ŻYWIEC SPÓŁKA Z OGRANICZONĄ ODPOWIEDZIALNOŚCIĄ
4.Dane o wcześniejszej rejestracji	RHB 2345 SĄD REJONOWY VI WYDZIAŁ GOSPODARCZY SEKCJA REJESTROWA W BIELSKU-BIAŁYM
5.Czy przedsiębiorca prowadzi działalność gospodarczą z innymi podmiotami na podstawie umowy spółki cywilnej?	NIE
6.Czy podmiot posiada status organizacji pożytku publicznego?	---
Rubryka 2 - Siedziba i adres podmiotu	
1.Siedziba	kraj POLSKA, woj. ŚLĄSKIE, powiat ŻYWIECKI, gmina ŻYWIEC, miejsc. ŻYWIEC
2.Adres	ul. KABATY, nr 2, lok. ---, miejsc. ŻYWIEC, kod 34-300, poczta ŻYWIEC, kraj POLSKA

### Dział 1

Rubryka 1 - Dane podmiotu	
1. Oznaczenie formy prawnej	SPÓŁKA Z OGRANICZONĄ ODPOWIEDZIALNOŚCIĄ
2. Numer REGON/NIP	REGON: 070453336, NIP: 5531000805
3. Firma, pod którą spółka działa	BESKID ŻYWIEC SPÓŁKA Z OGRANICZONĄ ODPOWIEDZIALNOŚCIĄ
4. Dane o wcześniejszej rejestracji	RHB 2345 SĄD REJONOWY VI WYDZIAŁ GOSPODARCZY SEKCJA REJESTROWA W BIELSKU-BIAŁEJ
5. Czy przedsiębiorca prowadzi działalność gospodarczą z innymi podmiotami na podstawie umowy spółki cywilnej?	NIE
6. Czy podmiot posiada status organizacji pożytku publicznego?	---

Rubryka 2 - Siedziba i adres podmiotu	
1. Siedziba	kraj POLSKA, woj. ŚLĄSKIE, powiat ŻYWIECKI, gmina ŻYWIEC, miejsc. ŻYWIEC
2. Adres	ul. KABATY, nr 2, lok. ---, miejsc. ŻYWIEC, kod 34-300, poczta ŻYWIEC, kraj POLSKA

### Dział 1

Rubryka 1 - Dane podmiotu	
1. Oznaczenie formy prawnej	SPÓŁKA Z OGRANICZONĄ ODPOWIEDZIALNOŚCIĄ
2. Numer REGON/NIP	REGON: 070453336, NIP: 5531000805
3. Firma, pod którą spółka działa	BESKID ŻYWIEC SPÓŁKA Z OGRANICZONĄ ODPOWIEDZIALNOŚCIĄ
4. Dane o wcześniejszej rejestracji	RHB 2345 SĄD REJONOWY VI WYDZIAŁ GOSPODARCZY SEKCJA REJESTROWA W BIELSKU-BIAŁEJ
5. Czy przedsiębiorca prowadzi działalność gospodarczą z innymi podmiotami na podstawie umowy spółki cywilnej?	NIE
6. Czy podmiot posiada status organizacji pożytku publicznego?	---

Rubryka 2 - Siedziba i adres podmiotu	
1. Siedziba	kraj POLSKA, woj. ŚLĄSKIE, powiat ŻYWIECKI, gmina ŻYWIEC, miejsc. ŻYWIEC
2. Adres	ul. KABATY, nr 2, lok. ---, miejsc. ŻYWIEC, kod 34-300, poczta ŻYWIEC, kraj POLSKA

### Dział 1

Rubryka 1 - Dane podmiotu	
1. Oznaczenie formy prawnej	SPÓŁKA Z OGRANICZONĄ ODPOWIEDZIALNOŚCIĄ
2. Numer REGON/NIP	REGON: 070453336, NIP: 5531000805
3. Firma, pod którą spółka działa	BESKID ŻYWIEC SPÓŁKA Z OGRANICZONĄ ODPOWIEDZIALNOŚCIĄ
4. Dane o wcześniejszej rejestracji	RHB 2345 SĄD REJONOWY VI WYDZIAŁ GOSPODARCZY SEKCJA REJESTROWA W BIELSKU-BIAŁEJ
5. Czy przedsiębiorca prowadzi działalność gospodarczą z innymi podmiotami na podstawie umowy spółki cywilnej?	NIE
6. Czy podmiot posiada status organizacji pożytku publicznego?	---

Rubryka 2 - Siedziba i adres podmiotu	
1. Siedziba	kraj POLSKA, woj. ŚLĄSKIE, powiat ŻYWIECKI, gmina ŻYWIEC, miejsc. ŻYWIEC
2. Adres	ul. KABATY, nr 2, lok. ---, miejsc. ŻYWIEC, kod 34-300, poczta ŻYWIEC, kraj POLSKA



Rubryka 7 - Dane wspólników

1	1.Nazwisko / Nazwa lub firma	MIASTO ŻYWIEC
	2.Imiona	*****
	3.Numer PESEL/REGON	000524022
	4.Numer KRS	-----
	5.Posiadane przez wspólnika udziały	4246 UDZIAŁÓW O ŁĄCZNEJ WARTOŚCI 4.246.000,00 ZŁ
	6.Czy wspólnik posiada całość udziałów spółki?	NIE
2	1.Nazwisko / Nazwa lub firma	GINA CZERNICHÓW
	2.Imiona	*****
	3.Numer PESEL/REGON	000532346
	4.Numer KRS	-----
	5.Posiadane przez wspólnika udziały	47 UDZIAŁÓW O ŁĄCZNEJ WARTOŚCI 47.000,00 ZŁOTYCH
	6.Czy wspólnik posiada całość udziałów spółki?	NIE
3	1.Nazwisko / Nazwa lub firma	GINA WJSOLY
	2.Imiona	*****
	3.Numer PESEL/REGON	000552099
	4.Numer KRS	-----
	5.Posiadane przez wspólnika udziały	22 UDZIAŁY O ŁĄCZNEJ WARTOŚCI 22000 ZŁ
	6.Czy wspólnik posiada całość udziałów spółki?	NIE
4	1.Nazwisko / Nazwa lub firma	GINA WĘGIERSKA GÓRKA
	2.Imiona	*****
	3.Numer PESEL/REGON	000552188
	4.Numer KRS	-----
	5.Posiadane przez wspólnika udziały	92 UDZIAŁY O ŁĄCZNEJ WARTOŚCI 92.000,00 ZŁOTYCH
	6.Czy wspólnik posiada całość udziałów spółki?	NIE
5	1.Nazwisko / Nazwa lub firma	GINA WILKOWICE
	2.Imiona	*****
	3.Numer PESEL/REGON	000549810
	4.Numer KRS	-----
	5.Posiadane przez wspólnika udziały	54 UDZIAŁY O ŁĄCZNEJ WARTOŚCI 54000 ZŁ
	6.Czy wspólnik posiada całość udziałów spółki?	NIE
6	1.Nazwisko / Nazwa lub firma	GINA SZCZYRK
	2.Imiona	*****
	3.Numer PESEL/REGON	000525286
	4.Numer KRS	-----
	5.Posiadane przez wspólnika udziały	26 UDZIAŁY O ŁĄCZNEJ WARTOŚCI 26000 ZŁ
	6.Czy wspólnik posiada całość udziałów spółki?	NIE

7	1.Nazwisko / Nazwa lub firma	GMINA ŚLEMIEN
	2.Imiona	*****
	3.Numer PESEL/REGON	070010136
	4.Numer KRS	-----
	5.Posiadane przez wspólnika udziały	21 UDZIAŁÓW O ŁĄCZNEJ WARTOŚCI 21.000,00 ZŁOTYCH
	6.Czy wspólnik posiada całość udziałów spółki?	NIE
8	1.Nazwisko / Nazwa lub firma	GMINA ŚWINNA
	2.Imiona	*****
	3.Numer PESEL/REGON	000551987
	4.Numer KRS	-----
	5.Posiadane przez wspólnika udziały	51 UDZIAŁÓW O ŁĄCZNEJ WARTOŚCI 51.000,00 ZŁOTYCH
	6.Czy wspólnik posiada całość udziałów spółki?	NIE
9	1.Nazwisko / Nazwa lub firma	GMINA MIŁÓWKA
	2.Imiona	*****
	3.Numer PESEL/REGON	000549022
	4.Numer KRS	-----
	5.Posiadane przez wspólnika udziały	61 UDZIAŁÓW O ŁĄCZNEJ WARTOŚCI 61.000,00 ZŁOTYCH
	6.Czy wspólnik posiada całość udziałów spółki?	NIE
10	1.Nazwisko / Nazwa lub firma	GMINA RADZIECHOWY - WIEPRZ
	2.Imiona	*****
	3.Numer PESEL/REGON	000550841
	4.Numer KRS	-----
	5.Posiadane przez wspólnika udziały	59 UDZIAŁÓW O ŁĄCZNEJ WARTOŚCI 59000 ZŁ
	6.Czy wspólnik posiada całość udziałów spółki?	NIE
11	1.Nazwisko / Nazwa lub firma	GMINA RAJCZA
	2.Imiona	*****
	3.Numer PESEL/REGON	000551467
	4.Numer KRS	-----
	5.Posiadane przez wspólnika udziały	61 UDZIAŁÓW O ŁĄCZNEJ WARTOŚCI 61.000,00 ZŁOTYCH
	6.Czy wspólnik posiada całość udziałów spółki?	NIE
12	1.Nazwisko / Nazwa lub firma	GMINA GIŁOWICE
	2.Imiona	*****
	3.Numer PESEL/REGON	000535126
	4.Numer KRS	-----
	5.Posiadane przez wspólnika udziały	31 UDZIAŁÓW O ŁĄCZNEJ WARTOŚCI 31.000,00 ZŁOTYCH
	6.Czy wspólnik posiada całość udziałów spółki?	NIE

13	1.Nazwisko / Nazwa lub firma	GMINA JELEŚNIA
	2.Imiona	*****
	3.Numer PESEL/REGON	000537823
	4.Numer KRS	-----
	5.Posiadane przez wspólnika udziały	73 UDZIAŁY O ŁĄCZNEJ WARTOŚCI 73.000,00 ZŁOTYCH
	6.Czy wspólnik posiada całość udziałów spółki?	NIE
14	1.Nazwisko / Nazwa lub firma	GMINA KOSZARAWA
	2.Imiona	*****
	3.Numer PESEL/REGON	000540512
	4.Numer KRS	-----
	5.Posiadane przez wspólnika udziały	27 UDZIAŁÓW O ŁĄCZNEJ WARTOŚCI 27.000,00 ZŁOTYCH
	6.Czy wspólnik posiada całość udziałów spółki?	NIE
15	1.Nazwisko / Nazwa lub firma	GMINA LIPOWA
	2.Imiona	*****
	3.Numer PESEL/REGON	000543321
	4.Numer KRS	-----
	5.Posiadane przez wspólnika udziały	56 UDZIAŁÓW O ŁĄCZNEJ WARTOŚCI 56.000,00 ZŁOTYCH
	6.Czy wspólnik posiada całość udziałów spółki?	NIE
16	1.Nazwisko / Nazwa lub firma	GMINA LĘKAWICA
	2.Imiona	*****
	3.Numer PESEL/REGON	070010113
	4.Numer KRS	-----
	5.Posiadane przez wspólnika udziały	28 UDZIAŁÓW O ŁĄCZNEJ WARTOŚCI 28.000,00 ZŁOTYCH
	6.Czy wspólnik posiada całość udziałów spółki?	NIE
17	1.Nazwisko / Nazwa lub firma	GMINA ŁODYGOWICE
	2.Imiona	*****
	3.Numer PESEL/REGON	000547603
	4.Numer KRS	-----
	5.Posiadane przez wspólnika udziały	81 UDZIAŁÓW O ŁĄCZNEJ WARTOŚCI 81.000,00 ZŁOTYCH
	6.Czy wspólnik posiada całość udziałów spółki?	NIE



## Dział 2

Rubryka 1 - Organ uprawniony do reprezentacji podmiotu		
1. Nazwa organu uprawnionego do reprezentowania podmiotu	ZARZĄD	
2. Sposób reprezentacji podmiotu	JEŻELI ZARZĄD JEST WIELKOOSOBOWY DO SKŁADANIA OŚWIADCZEŃ W IMIENIU SPÓŁKI EMUKCJONANY JEST JEDNKOŚCIBOWY PRZES ZARZĄDU ALBO WICEPREZES ZARZĄDU, GDY ZARZĄD JEST JEDNKOŚCIBOWY DO SKŁADANIA OŚWIADCZEŃ W IMIENIU SPÓŁKI UMILCOWANY JEST JEDNKOŚCIBOWY PRZES ZARZĄDU	
Podrubryka 1 Dane osób wchodzących w skład organu		
1	1. Nazwisko / Nazwa lub Firma	KLIS
	2. Imiona	JERZY ROMAN
	3. Numer PESEL/REGON	51052007651
	4. Numer KRS	****
	5. Funkcja w organie reprezentującym	PREZES ZARZĄDU
	6. Czy osoba wchodząca w skład zarządu została zawieszona w czynnościach?	NIE
	7. Data do jakiej została zawieszona	---
Rubryka 2 - Organ nadzoru		
1	1. Nazwa organu	RADA NADZORCZA
Podrubryka 1 Dane osób wchodzących w skład organu		
1	1. Nazwisko	TETRAK
	2. Imiona	ZBIGNIEW
	3. Numer PESEL	54053103234
2	1. Nazwisko	GOLEK
	2. Imiona	ANTONI
	3. Numer PESEL	46110103798
3	1. Nazwisko	BACZYŃSKI
	2. Imiona	STANISŁAW
	3. Numer PESEL	60083110177

Dział 3

Rubryka 1 - Przedmiot działalności		
1.Przedmiot prowadzącej działalności przedsiębiorcy	1	38, 11, Z. ZBIERANIE ODPADÓW INNYCH NIŻ NIEBEZPIECZNE
2.Przedmiot pozostałej działalności przedsiębiorcy	1	20, 15, Z. PRODUKCJA NAWOZÓW I ZWIĄZKÓW AZOTOWYCH
	2	38, 12, Z. ZBIERANIE ODPADÓW NIEBEZPIECZNYCH
	3	38, 21, Z. OBRÓBKA I USUWANIE ODPADÓW INNYCH NIŻ NIEBEZPIECZNE
	4	38, 32, Z. ODZYSK SUROWCÓW Z MATERIAŁÓW SEGREGOWANYCH
	5	46, 77, Z. SPRZEDAŻ HURTOWA ODPADÓW I ZŁOMU
	6	49, 41, Z. TRANSPORT DRUGOWY TOWARÓW
	7	68, 20, Z. WYNAJEM I ZARZĄDZANIE NIERUCHOMOŚCIAMI WŁASNYMI LUB DZIERŻAWIONYMI
	8	73, 12, B, POŚREDNICTWO W SPRZEDAŻY MIEJSCA NA CELE REKLAMOWE W MEDIACH DRUKOWANYCH
	9	75, 00, Z. DZIAŁALNOŚĆ WETERYNARYJNA

Rubryka 3 - Prokurenci		
1	1.Nazwisko	SUFA RAJSKI
	2.Imiona	PRZEMYSŁAW WALDEMAR
	3.Numer PESEL	75012814673
	4.Rodzaj prokury	PROKURA SAMOISTNA

I.p.	udziały
1	4246,00
2	47,00
3	22,00
4	92,00
5	54,00
6	26,00
7	21,00
8	51,00
9	61,00
10	59,00
11	61,00
12	31,00
13	73,00
14	27,00
15	56,00
16	28,00
17	81,00
Razem	5036,00

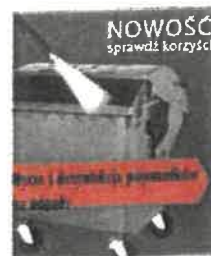
### 3. Przedmiot działania

Wg internetowej strony przedsiębiorstwa

#### NASZE USŁUGI



Dzierżawa pojemników

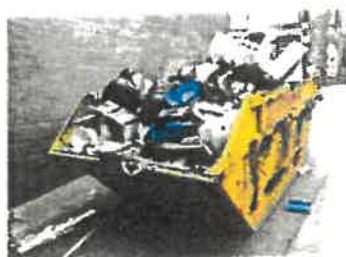


Mycie oraz dezynfekcja pojemników

Przyjęcie odpadów – przedsiębiorcy



Rozwieszenie plakatów, ogłoszeń i reklam



Przyjęcie odpadów



Sprzedaż pojemników na odpady

#### Beskid Żywiec dziś

*Naszą podstawową działalnością jest gospodarka odpadami w powiecie żywieckim. Posiadamy nowoczesną infrastrukturę, dzięki której możemy przetwarzać 2400 ton odpadów miesięcznie. Dzięki parkowi maszynowemu, nie tylko dokonujemy odbioru, segregacji odpadów i ich dalszego transportu, ale także możemy przetwarzać odpady w użyteczne produkty, jak na przykład produkować wysokiej jakości humus dla ogrodnictwa, kostki brukowe, czy też paliwa alternatywne.*

*Jako spółka miejska, koncentrujemy swoje wysiłki na realizacji założeń gospodarki cyrkularnej z pożytkiem dla mieszkańców oraz lokalnego biznesu. Stąd też upatrujemy szanse dla naszej spółki we wdrażaniu najnowocześniejszych technologii, przy zachowaniu najwyższych standardów społecznych, środowiskowych i biznesowych.*

#### Nasze cele i wartości

*Od samego początku jesteśmy spółką miejską. Oznacza to dla nas, że podstawowym i ponadczasowym celem funkcjonowania Spółki, jest działanie na rzecz gmin i dobra ich mieszkańców oraz wspólnego środowiska naturalnego.*

*Pierwszym i podstawowym naszym celem jest słuzenie mieszkańcom i próba realizacji ich potrzeb, a w tym najważniejsza – możliwość życia w czystym świecie.*

Przyszłość naszej spółki oraz naszego regionu widzimy jako samowystarczalnej energetycznie dolinie górskiej, z czystym powietrzem w zimie, gdzie produkuje się energię z paliw alternatywnych oraz odnawialnych. To także miejsce, gdzie istnieje prężnie działający hub technologiczny, stworzony przez lokalne firmy, globalne firmy technologiczne oraz polskie jednostki naukowe. To miejsce, które będzie przykładem modelowego przejścia z energetyki węglowej na alternatywną, z gospodarki otwartej na cyrkularną, jednym z najlepszych miejsc do mieszkania i pracy w Polsce.

## **Historia**

Spółka „BESKID ŻYWIEC Sp. z o.o.”- zakład gospodarki odpadami-działa na podstawie umowy z dnia 27 maja 1994 r. oraz wpisu do rejestru gospodarczego Sądu Rejonowego w Bielsku-Białej, została utworzona w wyniku porozumienia 18- stu gmin z terenu byłego Województwa Bielskiego (w tym wszystkich gmin z terenu Powiatu Żywieckiego) w celu rozwiązania problemów gospodarki odpadami komunalnymi na ich terenie. Spółka w latach 1995-1997 wybudowała zakład utylizacji w Żywcu przy ul. Kabaty, składający się z sortowni odpadów komunalnych, składowiska i kompostowni, wykorzystując tanie źródła finansowania-dotacje, pożyczki preferencyjne, kredyty.

Od 1995 r. gminy – udziałowcy Spółki rozpoczęły realizację przyjętego programu gospodarki stałymi odpadami komunalnymi tj.:

- selektywną zbiórkę odpadów komunalnych,
- selektywną zbiórkę odpadów surowcowych „u źródeł” ich powstawania,
- zbiórkę odpadów kuchennych w systemie pojemników Schefera,
- zbiórkę odpadów niebezpiecznych: zużytego sprzętu elektrycznego i elektronicznego, baterie, lekarstwa, akumulatory, itp.
- usuwanie odpadów medycznych i weterynaryjnych oraz przekazanie ich do unieszkodliwienia,
- usuwanie eternitu pochodzącego z budynków mieszkalnych.

Działania te przez szereg lat prowadziły do osiągnięcia przez Spółkę BESKID wymiernych efektów ekologicznych, które co najmniej kilkadziesiąt razy zostały docenione i wyróżnione przez organizacje i wydawnictwa branżowe o zasięgu ogólnopolskim. Wymieniając tylko najistotniejsze były to: tytuły „Mecenasa Ekologii”, „Puchary Recyklingu” Banku Ochrony Środowiska, liczne wyróżnienia w Konkursach o Puchar Recyklingu „Przeglądu Komunalnego”, nagrody Finansowe Narodowego Funduszu Ochrony Środowiska i Gospodarki Wodnej w Warszawie

oraz Wojewódzkiego Funduszu Ochrony Środowiska i Gospodarki Wodnej w Katowicach, nagrody Organizacji Odzysku „Rekopol”.

Równolegle przeprowadzono liczne, ważne z punktu widzenia gospodarki komunalnej i ekologii inwestycje:

W latach 2003 – 2004 wybudowano II kwaterę składowiska.

W latach 2004-2006 w ramach realizacji unowocześnienia sortowni wykonano prace budowlane adaptacji hali warsztatowej na sortownię odpadów oraz zainstalowano kompletną linię technologiczną do odzysku surowców wtórnych.

W roku 2009 zrealizowano inwestycję polegającą na wybudowaniu nowego Schroniska dla bezdomnych zwierząt w Żywcu.

30 grudnia 2011 r. nastąpiło połączenie BESKID Sp. z o.o. z Przedsiębiorstwem Usług Komunalnych Sp. z o.o.

Od stycznia 2012 r. funkcjonuje „BESKID ŻYWIEC Sp. z o.o. Połączenie doprowadziło do umocnienia pozycji rynkowej Spółki poprzez powstanie jednego silnego podmiotu gospodarczego na rynku odbierania i zagospodarowania odpadów komunalnych. Nastąpiła konsolidacja składników majątku, w tym środków trwałych, zapasów, materiałów oraz wiedzy fachowej i doświadczenia pracowników zatrudnionych w łączących się spółkach. Dzięki fuzji obniżono koszty działalności łączących się Spółek oraz stało się możliwe zainicjowanie rozwoju w dziedzinie nowych gałęzi działalności gospodarczej.

W latach 2014-2015 uruchomiono II komorę kompostowni oraz zakończono budowę części biologicznej instalacji mechaniczno-biologicznego przetwarzania odpadów komunalnych (bioreaktory).

W styczniu 2016 r. instalacja do mechaniczno-biologicznego przetwarzania zamieszczanych odpadów komunalnych zarządzana przez BESKID ŻYWIEC uzyskała status Regionalnej. Ten niewątpliwy sukces Spółki poprzedzony był budową i oddaniem do użytkowania regionalnej instalacji do przetwarzania odpadów komunalnych oraz uzyskaniem regionalnej instalacji do przetwarzania odpadów komunalnych oraz uzyskaniem wymaganych przez obowiązujące przepisy prawa decyzji i pozwoleń środowiskowych.

Aktualnie udziałowcami Spółki „BESKID ŻYWIEC” są gminy z terenu Powiatu Żywieckiego: Żywiec-udziałowiec większościowy, Łodygowice, Lipowa, Jeleśnia, Rajcza, Czernichów, Ślemień, Świnna, Łękawica, Gilowice, Węgierska Górka, Milówka, Radziechowy – Wieprz, Koszarawa, Ujszoły; Powiatu Bielskiego: Szczyrk, Wilkowice.



### III. SYTUACJA RYNKOWA

#### 1. Biznes plan i prognozowane wyniki do 2031 roku.

Autor otrzymał w formie elektronicznej prognozowane wyniki do 2031. Po okresie prognozy Spółka będzie przedstawiała wartość rezydualną.

#### 2. Sytuacja rynkowa

##### Gospodarka odpadami komunalnymi w powiecie żywieckim

**Po przemianach ustrojowych i powstaniu samorządu lokalnego w 1990 roku miasto Żywiec podjęło próby pilotażowe segregacji odpadów komunalnych. W 1994 roku, wspólnie z 17 gminami, został przyjęty program gospodarki odpadami stałymi.**

##### *Realizator*

**BESKID Spółka z.o.o.**

ul. Kabaty 2, 34-300 Żywiec

Telefon: (33) 860-22-72, 602364443;

email: [prezes@beskid-eko.pl](mailto:prezes@beskid-eko.pl)

**Więcej informacji:** <http://www.otzo.most.org.pl/publikacje/praktyki/zywiec.htm>

##### **Wprowadzenie**

Miasto Żywiec jest stolicą powiatu żywieckiego, położonego u zbiegu trzech granic: Polski, Czech i Słowacji. Żywiec liczy 33 tysiące mieszkańców. Cały powiat żywiecki ma 150 tysięcy mieszkańców. Po przemianach ustrojowych i powstaniu samorządu lokalnego w 1990 roku miasto Żywiec podjęło próby pilotażowe segregacji odpadów komunalnych. Pierwsze pojemniki na surowce wtórne rozstawione zostały w II połowie 1990 roku na osiedlach budynków wielorodzinnych. Rozpoczęcie zbiórki poprzedziła akcja plakatu i ulotkowa. W przeciągu pierwszego roku większa część miasta została objęta zbiórką surowców wtórnych: szkła białego i kolorowego, drobnego złomu metali, papieru, tworzyw sztucznych. Wyniki były zachęcające. Przez dwa lata surowce wtórne były wydzielane przez mieszkańców bardzo solidnie. Surowce były czyste, a ich nagromadzenie rosło. W trzecim roku, kiedy całe miasto było objęte selektywną zbiórką odpadów, segregacja zaczęła się psuć: do pojemników na surowce wtórne wrzucano inne odpady, zwłaszcza popioły z domowych palenisk. Służby komunalne zmuszone były wypróżniać pojemniki z surowcami wtórnymi do samochodu z odpadami nieużytecznymi i kierować je na składowisko.

Spowodowało to zmniejszenie zaangażowania mieszkańców do segregacji. Ten, posiadający charakter akcji pilotażowej program prowadzony był do końca 1994 roku. Już w 1993 roku wraz z rozpoczęciem eksploatacji nowego składowiska, przedstawiciele władz samorządowych Żywca i gmin powiatu żywieckiego

rozważali wprowadzenie nowego systemu. W 1994 roku, wspólnie z 17 gminami, został przyjęty program gospodarki odpadami stałymi. Program przewidywał m.in. utworzenie przez wszystkie zainteresowane gminy spółki "Beskid", która wybuduje zakład utylizacji odpadów, składający się z sortowni surowców wtórnych, kompostowni odpadów organicznych i składowiska odpadów komunalnych.

### **Realizacja programu**

Spółka z o.o. "BESKID" została utworzona w wyniku porozumienia 18-tu gmin Żywiecczyny w celu rozwiązywania problemów gospodarki odpadami komunalnymi na ich terenie.

Spółka w latach 1995-1997 wybudowała zakład utylizacji w Żywcu przy ul. Kabaty, składający się ze stacji segregacji, składowiska i kompostowni, wykorzystując tanie źródła finansowania - dotacje, pożyczki preferencyjne, kredyty. Od stycznia 1995r gminy Spółki rozpoczęły realizację przyjętego programu gospodarki stałymi odpadami komunalnymi tj:

- zmiana systemów gromadzenia i usuwania odpadów komunalnych
- wprowadzenie selektywnej zbiórki odpadów komunalnych "u źródeł" ich powstawania,
- organizacja pośrednich stacji gromadzenia i doczyszczenia surowców.
- wprowadzenie opłat za usuwanie odpadów
- wprowadzenie kampanii informacyjnej wśród swoich mieszkańców

Udziałowcami Spółki "BESKID" są: miasto Żywiec, które obejmuje 51% udziałów, ponieważ zapewniło miejsce na budowę zakładu utylizacji na swoim terenie, oraz gminy Łodygowice, Lipowa, Jeleśnia, Rajcza, Szczyrk, Czernichów, Ślemień, Świnna, Łękawica, Gilowice, Węgierska Górka, Milówka, Radziechowy - Wieprz, Koszarawa, Ujsoły oraz Wilkowice i Buczkowice, obejmujące 29% udziałów proporcjonalnie do liczby mieszkańców, a także Wojewódzki Fundusz Ochrony Środowiska i Gospodarki Wodnej w Katowicach (20 %). 18 gmin należących do Spółki "BESKID" to prawie 1/3 powierzchni województwa bielskiego (1 130 km<sup>2</sup>), zamieszkała przez 175 000 osób. 31% tej powierzchni (35 tys. ha) to obszar Żywieckiego Parku Krajobrazowego ( gminy Jeleśnia, Świnna, Węgierska Górka, Milówka, Rajcza ). Centralną część rejonu zajmuje zbiornik retencyjny - Jezioro Żywieckie.

### **Wdrażanie systemu selektywnej zbiórki odpadów**

Doświadczenia omawianego okresu pilotażowego segregacji odpadów komunalnych w znacznym stopniu wpłynęły na decyzję o umieszczeniu we wspólnym programie gospodarki odpadami komunalnymi, przyjętym przez gminy Spółki "BESKID", segregacji odpadów komunalnych "u źródeł" ich powstawania. Surowce wtórne miały być segregowane przez mieszkańców i gromadzone w



workach kolorowych z LDPE, odpady organiczne w brązowych pojemnikach kompostowych a odpady nieużyteczne w pojemnikach na balast (w gminach wiejskich przejściowo w czarnych workach). Pierwszą gminą (należącą do Spółki "BESKID"), która wprowadziła system segregacji była gmina Żywiec. Zestawy wieszakowo-workowe sfinansowane przez Urząd Miasta, rozdano za darmo właścicielom posesji oraz umieszczono w blokach mieszkaniowych na klatkach schodowych. Worki foliowe (podobnie jak wcześniej pojemniki) są odpowiednio oznakowane kolorystycznie i nadrukowane instrukcją segregowania:

- biały - szkło białe
- zielony - szkło kolorowe
- niebieski - makulatura i szmaty
- czerwony - puszki, drobny złom,
- żółty - tworzywa sztuczne.

Ilość stanowisk z pojemnikami i kontenerami na surowce wtórne zmniejszono, a w dzielnicach o zabudowie jednorodzinnej zlikwidowano całkowicie. Zestaw wieszakowo-workowy wręczano tylko tym mieszkańcom, którzy mieli zawartą umowę na wywóz odpadów. Mieszkańcy zawierający umowy otrzymywali pojemniki na balast w formie leasingu. Akcja ta spowodowała zdecydowany wzrost zawieranych umów na wywóz odpadów z posesji; z 20% na końcu 1993r. do 95% w 1996r. Odpady balastowe gromadzone są w pojemnikach SM 110, kontenerach PA 1100 i KP 7, a wywożone kubłówkami lub hakowcami.

Zestawy wieszakowo - workowe rozdano w grudniu 1994r., a w lutym 1995r. rozpozczliśmy ich zbiórkę. Wywóz kolorowych worków z surowcami odbywa się samochodami ciężarowymi, skrzyżniowymi lub w kontenerach KP 7 otwartych. W ramach rozpropagowania idei segregacji odpadów "u źródła" ich powstawania ustalono dla wspólnego programu gospodarki odpadami, 2-letni okres promocyjny: koszty wywozu i wymiany worków na surowce wtórne pokrywa Urząd Miejski w Żywcu. Mieszkańcy płacą tylko za wywóz i składowanie odpadów balastowych. Obecnie dalej stosowana jest promocja za segregację odpadów.

Efekty selektywnej zbiórki odpadów komunalnych za lata 1995-2001 w odniesieniu do wszystkich odpadów oraz dla grupy mieszkańców Żywca, objętych segregacją, przedstawiają załączone tabele z wykresami. Najlepsze wyniki osiągane są przez mieszkańców budynków jednorodzinnych w Żywcu. Kolejnym etapem realizacji założeń systemu selektywnej zbiórki jest wprowadzenie go w pozostałych gminach Spółki. Wprowadzenie systemu selektywnej zbiórki odpadów "u źródła" ich powstawania w gminach wiejskich napotyka na większy opór ze strony mieszkańców, którzy do tej pory pozbywali się swoich odpadów na koszt Urzędów Gmin, wysypując je do kontenerów KP-7 rozstawionych z różną gęstością. Wprowadzenie stanowisk wieszakowo - workowych na gminy wiejskie rozpoczęto w lutym 1996 roku, dlatego efekty zbiórki surowców są skromniejsze

niż w Żywcu. Zgodnie z założeniami, posesje w gminach wiejskich wyposażone są również w stanowiska workowo - wieszakowe. Oprócz ww. worków zastosowano dodatkowo worek w kolorze czarnym dla gromadzenia odpadów balastowych (nieużytecznych). W gminach zrezygnowano z systematycznej zbiórki makulatury, wprowadzając akcyjną jej zbiórkę.

W gminach przy wprowadzaniu systemu selektywnej zbiórki wprowadzono różne sposoby odpłatności:

- ilościowy z promocją (na wzór Żywca)
- ryczałtowy z upustem za segregację

Worki z surowcami wtórnymi z bliżej położonych gmin przywożone są wprost do zakładu Spółki "BESKID". Z gmin dalej położonych worki zwożone są na stacje przeładunkowe. Stacje przeładunkowe to zorganizowane miejsca gromadzenia odpadów składające się z kontenerów KP 7 odpowiednio pomalowanych i oznakowanych. Ilość tych stacji zależy od struktury zabudowy. Obecnie działają cztery takie stacje : w Miłowce, w Szczyrku, w Jeleśni i w Wilkowicach. Ze stacji przeładunkowych wypełnione kontenery z poszczególnymi surowcami przewożone są na zakład utylizacji Spółki "BESKID".

W lipcu 1997 roku rozpoczęto na terenie Żywca wprowadzać stopniowo selektywną zbiórkę bioodpadu systemem specjalistycznych pojemników Schäfera. Zbiórkę wprowadzono najpierw na osiedlach budynków jednorodzinnych, targowiskach i hurtowniach warzywniczych, a od kwietnia ub. r. na osiedlach bloków mieszkalnych wielorodzinnych. Obecnie zbiórka prowadzona jest w pojemnikach 120, 140 i 240 litrowych. W bioreaktorze Herhofa prowadzone jest kompostowanie przede wszystkim odpadów kuchennych i zielonych. Odrębnymi partiami kompostowany jest osad pochodzący z oczyszczalni miejskiej w Żywcu i z Węgierskiej Górki. Przeprowadzono także udane próby technologiczne wykorzystania odpadów przemysłowych do kompostowania.

Po ośmiu latach wdrażania systemu selektywnej zbiórki odpadów komunalnych "u źródła" ich powstawania, osiągnięte wyniki potwierdzają słuszność przyjętych założeń. Surowce zbierane tym systemem są bardzo czyste. Stopień czystości surowców wtórnych zbieranych w workach foliowych dochodzi do 90%. Przyczyną tak wysokiej czystości jest m.in. to, że stanowisko wieszakowo-workowe na posesji ma imiennego właściciela, który poczuwa się do odpowiedzialności za segregację swoich odpadów.

Surowce wtórne zebrane w workach foliowych dostarczane są do sortowni ręcznej Spółki BESKID, która składa się z gniazd sortowniczych wyposażonych proste taśmociągi.

Surowce wtórne, po doczyszczeniu, zbelowaniu i zagęszczeniu, odsprzedawane są różnym odbiorcom:

- makulatura i szmaty sprzedawane są Zakładowi Produkcji Tektury w Wadowicach,
- stłuczka szklana odbierana jest przez firmę Recykling Centrum przy hucie szkła w Jarosławiu,
- złom stalowy odbierany jest przez miejscowy skup złomu, natomiast złom aluminiowy przez Zakłady Metali Lekkich w Kętach,
- butelki PET stanowiące 50% objętości wszystkich tworzyw, odbierane są przez firmę POLOWAT w Bielsku Białej.

Pozostałe tworzywa, zmieszane rodzajami, wykorzystywane są do produkcji drobnych elementów ogrodowych, na miejscu w zakładzie Spółki "BESKID".

W ramach wspólnego programu prowadzona jest również zbiórka odpadów szkodliwych i uciążliwych dla środowiska. W ub. roku zebraliśmy 2 084 kg baterii, 1 553 szt. świetlówek, 2 160 kg akumulatorów, 57 750 kg opon. Baterie zbierane były przez dzieci w ramach konkursów organizowanych przez szkoły. Zużyte Świetłówki były odbierane selektywnie ze szkół i instytucji, duża część była wyłapywana z odpadów podczas zrzutu na składowisku. Podobnie ze zużytymi akumulatorami, których dużą ilość wyłapano z odpadów komunalnych i komunalnopodobnych. Następnie odpady niebezpieczne i problemowe przekazywane są do utylizacji do odpowiednich odbiorców:

- **baterie:** "Bolesław Recykling" Sp. z o.o. z Bukowana,
- **akumulatory:** PPHU "LBS" Sp. z o.o. z Pszczyny,
- **świetłówki:** "Hydrobudowa Śląsk" S.A. z Mikołowa oraz firma "AWASTEK" z Nowego Tągu,
- **przepracowany olej:** "RAN-KICZMER" Sp. z o.o. z Pisarzowic,
- **zużyte opony:** "Góraźdze Cement" S.A. z Opola.

Od początku 2000r uruchomiliśmy system usuwania odpadów medycznych powstających na terenie powiatu żywieckiego. Świadczymy usługi w zakresie odbioru odpadów pochodzących z działalności służb medycznych. Odpady te utylizowane są w Miejskim Zakładzie Utylizacji Odpadów przy Szpitalu Wojewódzkim w Bielsku Białej.

### **Współpraca z organizacją odzysku**

W br. Spółka "BESKID" zawarła umowę z organizacją odzyskową REKOPOL na dofinansowanie zbiórki odpadów opakowaniowych. Środki te przeznaczone są na pokrycie kosztów zbiórki odpadów opakowaniowych, ich doczyszczenie i recykling oraz szeroko prowadzoną edukację ekologiczną.

### **Edukacja ekologiczna**

Stan świadomości ekologicznej społeczeństwa i stan jego zamożności to główne przesłanki mające wpływ na powodzenie wprowadzonych rozwiązań w zakresie ochrony środowiska. Dobrze zorganizowana edukacja ekologiczna, bodźce duchowego i materialnego zainteresowania znacznie przyspieszają tempo zachodzących przemian w obrębie gospodarki odpadami. Podjęto różne działania edukacyjne, aby program gospodarki odpadami komunalnymi był zaakceptowany i przyjęty przez społeczeństwo:

- w 1991r rozpoczęło nauczanie Technikum Ochrony Środowiska ze specjalnością gospodarka odpadami,
- od 1993r Rada Miejska Żywca realizuje program wspierania proekologicznych postaw mieszkańców,
- od 1994r działa Miejskie Centrum Ekologiczne dysponujące lokalem z salą wykładową na 30 miejsc, czytelnią oraz filmoteką,
- organizowane są olimpiady wiedzy ekologicznej, konkursy, spotkania w szkołach,
- realizowany jest program polsko-norweski CP (czystej produkcji),
- wszystkie działania są publikowane w prasie lokalnej i w telewizji osiedlowej oraz regionalnej.

Prezentowany program uzyskał duże uznanie w Wojewódzkim Funduszu Ochrony Środowiska i Gospodarki Wodnej w Bielsku Białej, który finansował w 50% zadania inwestycyjne. Natomiast uznanie Narodowego Funduszu Ochrony Środowiska i Gospodarki Wodnej wyraziło się w postaci nagród: w wysokości 1 mln zł. w II edycji konkursu na zagospodarowanie odpadów komunalnych na terenach wiejskich w 1997r. W IV edycji tego konkursu w 2001r, Spółka znowu została nagrodzona 500 tys. zł. W grudniu 1998 roku WFOŚiGW w Bielsku Białej przyznał nagrodę Spółce Beskid za kompleksowe rozwiązania w gospodarce odpadami. Spółka "Beskid" nagrodzona została również w Poznaniu ub. roku I Szklaną Statuetką w I edycji konkursu organizowanego przez Przegląd Komunalny. W ub. roku, Jury Konkursu Ekologicznego "Przyjaźni Środowisku" pod patronatem Prezydenta Rzeczypospolitej Aleksandra Kwaśniewskiego, przyznało naszej Spółce nagrodę w kategorii: "Promotor Ekologii". W roku 2003 Spółce "Beskid" nadano tytuł "Mecenasa Polskiej Ekologii". Na targach POLEKO 2003 Spółka otrzymała: Puchar Recyklingu BOŚ, Nagrodę NFOŚiGW w wys. 25 tys. zł, Nagrodę WFOŚiGW w wys. 20 tys. zł, Nagrodę Specjalną w kat. Lider Zbiórki Tworzyw Sztucznych, wyróżnienie w kat. Szklana Statuetka dyplom Mistrza Recyklingu przyznany przez Fundację Nasza Ziemia W 1999 roku miasto Żywiec uzyskało Wyróżnienie Unii Europejskiej za postępy we wdrażaniu ustaw ochrony środowiska Wspólnoty Europejskiej w dziedzinie gospodarki odpadami.

Realizowany program budzi bardzo duże zainteresowanie ze strony samorządów lokalnych. W przeciągu roku odwiedza nasz zakład kilkadziesiąt delegacji

samorządowych z całej Polski chcących poznać nasze doświadczenia. Firmy konsultingowe oraz organizacje ekologiczne sprowadzają do nas uczestników seminariów i szkoleń.. Spółka "BESKID" pragnąc zapoznać wszystkich zainteresowanych z osiągnięciami uzyskanymi w prowadzonej gospodarce odpadami komunalnymi prowadzi punkt konsultacyjny w zakładzie utylizacji w Żywcu przy ul. Kabaty 2. Na zorganizowanie punktu Spółka otrzymała bezzwrotną dotację z USAID za pośrednictwem Fundacji Funduszu Współpracy z Warszawy.

Celem utworzenia punktu konsultacyjnego jest propagowanie najlepszych rozwiązań w zakresie gospodarki odpadami, udostępnianie informacji o osiągnięciach programu realizowanego przez firmę BESKID, rozpowszechnianie zebranych materiałów, w tym przekazanych przez Fundusz Współpracy, wymiana doświadczeń oraz prowadzenie edukacji ekologicznej.

#### **Punkt konsultacyjny obsługuje:**

- delegacje samorządowe zwiedzające nasz zakład utylizacji,
- grupy seminaryjne zapoznające się z naszym programem,
- szkoły podstawowe,
- praktykantów miejscowego Technikum Ochrony Środowiska,
- studentów różnych uczelni przygotowujących swoje prace dyplomowe z zakresu gospodarki odpadami komunalnymi,
- projektantów konsultujących z naszym zakładem koncepcje gospodarki odpadami opracowanych dla innych gmin,
- szkolenia urzędników, nauczycieli w ramach naszego wewnętrznego programu edukacji ekologicznej.

#### **Planowane modyfikacje i inwestycje**

Po ośmiu latach doświadczeń wdrażania wspólnego programu gospodarki odpadami komunalnymi planujemy wprowadzić w przyszłym roku modyfikacje oraz wykonać niezbędne inwestycje.

#### **Modyfikacje:**

- przejęcie przez gminy obowiązku usuwania odpadów komunalnych, wprowadzenie we wszystkich gminach jednakowej odpłatności ryczałtowej z motywacją ekologiczną, wybranie podmiotu świadczącego usługi zbierania odpadów,
- zmienić system workowy zbiórki surowców wtórnych i uzupełnić o pojemniki ogólnodostępne - ustalić jednakowe zasady gromadzenia i transportu odpadów,



- rozwinąć zbiórkę odpadów organicznych i niebezpiecznych usystematyzować edukację ekologiczną mieszkańców.

### **Inwestycje:**

- rozbudowa składowiska z zastosowaniem nowej technologii (inertyzacji genetycznej),
- rozbudowa kompostowni,
- budowa sortowni mechaniczno ręcznej.

## **IV. METODYKA WYCENY**

### **1. Cel wyceny.**

Celem wyceny jest określenie wartości godziwej przedsiębiorstwa Beskid Żywiec Sp. z o.o. ul. Kabaty 2, 34-300 Żywiec

### **2. Daty**

Data sporządzenia raportu	07.09.2022 r.
Data na którą określono wartość przedsiębiorstwa	31.12.2021 r.
Data, na którą określono stan przedmiotu wyceny	31.12.2021 r.
Data, na którą określono stan rachunków bankowych	31.12.2021 r.

### **3. Metodyka wyceny**

Wyceny przedsiębiorstwa dokonano w podejściu dochodowym.

Do dochodowych metod wyceny zalicza się między innymi:

- Metodę zdyskontowanych przepływów pieniężnych DCF (ang. Discounted Cash Flows), która może opierać się na przepływach przynależnych właścicielom - FCFE (ang. Free Cash Flows to Equity) lub przepływach przynależnych wszystkim stronom finansującym: właścicielom i wierzycielom - FCFF (ang. Free Cash Flows to Firm).

- Metodę zdyskontowanych zysków (ang. Discounted Future Earnings Method).

- Metodę zdyskontowanych dywidend (ang. Discounted Dividends Method).

#### **3.1 Metoda zdyskontowanych zysków**

**Wymienia się następujące cztery warunki ogólne, których spełnienie umożliwia wykorzystanie metody kapitalizacji zysków :**

- Zdolność do generowania zysków ma istotny udział w wartości spółki.
- Dostępne są wiarygodne dane umożliwiające dokonanie rozsądnych szacunków przyszłych zysków
- Zyski wycenianej spółki są znacząco wyższe od zera
- W przypadku wyceny udziałów większościowych, korzyści właścicieli mogą być sensownie oszacowane. Korzyści te obejmują wynagrodzenia, pakiety kompensacyjne, pokrywanie różnych wydatków osobistych.

Wśród okoliczności dodatkowo przemawiających za zastosowaniem omawianej metody wskazuje się zwykle następujące :

- Bieżące zyski spółki są dobrą aproksymacją zysków przyszłych.
- Zyski są lepszym indykatorem wartości niż przepływy pieniężne netto.
- Oczekiwane stopy wzrostu są umiarkowane i przewidywalne.
- Spółka dodaje do swoich produktów lub usług znaczącą wartość poprzez zastosowanie pracy lub aktywów niematerialnych.
- Spółka ma wartościowe aktywa niematerialne.

#### 4. Kategoria wyceny

Jako kategorię wartości przyjęto wartość godziwą.

**Godziwa wartość rynkowa** (ang. Fair Market Value) – to wyrażona w pieniądzu lub odpowiednim ekwiwalencie wartość przedmiotu wyceny, przy szacowaniu której zakłada się, że w transakcji biorą udział typowy hipotetyczny kupujący i typowy hipotetyczny sprzedający, zainteresowani przeprowadzeniem transakcji i nie działający pod przymusem (nakazem). Przyjmuje się, że wyceniający ma odpowiedni zasób informacji nt. stron transakcji oraz kupujący i sprzedający posiadają odpowiedni zasób wiedzy nt. przedmiotu wyceny. Wartość wyznaczona w oparciu o kategorię godziwej wartości rynkowej jest akceptowana przez kupującego i sprzedającego. Opisane warunki transakcji są bardzo zbliżone do wymogów definicyjnych Wartości Rynkowej stosowanej w Międzynarodowych Standardach Wyceny.

## V. OSZACOWANIE WARTOŚCI.

### 1. Stopa dyskontowa i stopa zwrotu

#### Stopa dyskonta

**Stopa dyskonta** – stopa zrzeczenia się przyszłych środków finansowych na rzecz aktualnie dostępnych środków.

Istnienie stopy dyskontowej wynika ze zmienności wartości pieniądza w czasie i obrazuje stosunek, w jakim przyszły kapitał zrównuje swoją efektywną wartość z kapitałem

bieżącym. Informuje, z jakiej części przyszłych środków jesteśmy skłonni zrezygnować, aby zamienić je w środki bieżące. Jest to stosunek kwoty dyskonta do wartości przyszłej kapitału, wyrażony w procentach.

Stopa dyskontowa umożliwia dyskontowanie, czyli przeliczenie przyszłej wartości kapitału na jej wartość bieżącą. W takiej funkcji stopa dyskontowa używana jest w niektórych metodach oceny projektów inwestycyjnych, jak np. NPV lub IRR, gdzie często przyjmuje wartość średniego ważonego kosztu kapitału.

### Przykład

Rozważmy bony skarbowe, których termin wykupu przypada za rok, a ich wartość nominalna, po której będą wykupione przez Skarb Państwa to 1000 zł. Potrzebując gotówki już dziś, sprzedajemy bony po obniżonej cenie 900 zł. Dokonałiśmy zdyskontowania, czyli przeliczenia przyszłej wartości kapitału (1000 zł) na wartość bieżącą (900 zł). Dyskonto wyniosło 100 zł, a stopa dyskontowa:

$$r_d = \frac{1000 - 900}{1000} \cdot 100\% = 10\%$$

### Stopa dyskontowa a rentowność

Stopa dyskontowa nie jest tym samym, co stopa zwrotu lub rentowność. W powyższym przykładzie stopa dyskontowa dla sprzedającego bony wyniosła 10%, ponieważ zrzekł się on 10% przyszłej wartości bonów celem zamiany ich na gotówkę już dziś.

Dla kupującego zakup bonów był inwestycją – wydał on 900 zł środków bieżących, aby otrzymać 1000 zł w przyszłości. Zatem stopa zwrotu dla niego wyniosła:

$$r = \frac{1000 - 900}{900} \cdot 100\% = 11,1\%$$

Zależność między stopą dyskonta a stopą zwrotu przedstawiają poniższe równania:

$$r = \frac{d}{(1 - d)}$$

oraz

$$d = \frac{r}{(1 + r)}$$

gdzie:  $r$  - stopa zwrotu,  $d$  - stopa dyskonta.

## 1.1. Stopę dyskonta określono z rynku kapitałowego jako sumę rentowności obligacji państwowych i stopę ryzyka dla inwestowania w Polsce.

Stopa kapitalizacji odwzorowuje dochód inwestora na kapitale zaangażowanym w nieruchomość oraz zwrot wyłożonego kapitału.

Stopa dyskontowa odwzorowuje dochód inwestora na kapitale zaangażowanym w nieruchomość.

### 1.1.1. Oprocentowanie rządowych papierów wartościowych długoterminowych

Źródło : <https://www.nbp.pl/dzienne/rynki.xlsx?v=1>

#### Informacja o oprocentowaniu rządowych papierów wartościowych (krótko- i długoterminowych) na rynku pierwotnym w 2022 r.

Skarbowe papiery wartościowe:	rentowność*	data ostatniej aukcji
<b>Długoterminowe:</b>		
obligacje PS0527 o terminie wykupu w dniu 25.05.2027 (kupon 3,75%)	6,262	2022-07-28
obligacje OK0724 o terminie wykupu w dniu 25.07.2024 (zerokuponowe)	7,649	2022-06-23
obligacje DS0432 o terminie wykupu w dniu 25.04.2032 (kupon 1,75%)	5,841	2022-07-28
obligacje WS0428 o terminie wykupu w dniu 25.04.2028 (kupon 2,75%)	6,606	2022-05-26
obligacje PS1024 o terminie wykupu w dniu 25.10.2024 (kupon 2,25%)	6,619	2022-07-28
obligacje PS0425 o terminie wykupu w dniu 25.04.2025 (kupon 0,75%)	6,428	2022-07-28

**Średnio  $r_b = 6,57\%$**

### 1.1.2 Stopa ryzyka inwestowania w Polsce

[https://pages.stern.nyu.edu/~adamodar/New\\_Home\\_Page/datafile/ctryprem.html](https://pages.stern.nyu.edu/~adamodar/New_Home_Page/datafile/ctryprem.html)

## Country Default Spreads and Risk Premiums

*Last updated: January 5, 2022*

This table summarizes the latest bond ratings and appropriate default spreads for different countries. While you can use these numbers as rough estimates of country risk premiums, you may want to modify the premia to reflect the additional risk of equity markets. To estimate the long term country equity risk premium, I start with a default spread, which I obtain in one of two ways:

(1) I use the local currency sovereign rating (from Moody's: [www.moody.com](http://www.moody.com)) and estimate the default spread for that rating (based upon traded country bonds) over a default free government bond rate. For countries without a Moody's rating but with an S&P rating, I use the Moody's equivalent of the S&P rating. To get the default spreads by sovereign rating, I use the CDS spreads and compute the average CDS spread by rating. Using that number as a basis, I extrapolate for those ratings for which I have no CDS spreads.

(2) I start with the CDS spread for the country, if one is available and subtract out the US CDS spread, since my mature market premium is derived from the US market. That difference becomes the country spread. For the few countries that have CDS spreads that are lower than the US, I will get a negative number.

You can add just this default spread to the mature market premium to arrive at the total equity risk premium. I add an additional step. In the short term especially, the equity country risk premium is likely to be greater than the country's default spread. You can estimate an adjusted country risk premium by multiplying the default spread by the relative equity market volatility for that market (Std dev in country equity market/Std dev in country bond). Since government bonds are not available or traded in most countries, I approximate the relative equity market volatility by estimating the standard deviations in two indices, the S&P emerging market equity index (for equities) and the S&P emerging market government bond index (for government bonds), and using that ratio for all countries to estimate the additional country risk

premium. Finally, I add that country risk premium to my estimate of a mature market equity risk premium, for which I use the implied equity risk premium of the S&P 500.

Country	Moody's rating	Adj. Default Spread	Country Risk Premium	Equity Risk Premium	Country Risk Premium
Poland	A2	0.72%	0.84%	5.08%	0.84%

$$r_i = 5,08 \%$$

1.1.3- Stopa dyskonta  $r = r_b + r_r$

$$r = 11,65\%$$

1.2. Stopa zwrotu

$$R = r/(1-r)$$

$$R = 0,1165/(1-0,1165) = 0,1319$$

$$R = 13,19\%$$

2. Wycena rynkowa udziałów Spółki metodą zdyskontowanych zysków

2.1. Wartość godziwa przedsiębiorstwa

$$W_R = DON_1 \frac{1}{(1+r)^1} + DON_2 \frac{1}{(1+r)^2} + \dots + DON_n \frac{1}{(1+r)^n} + RV \frac{1}{(1+r)^n}$$

gdzie:

$W_R$  – wartość rynkowa nieruchomości.

$DON_{1-n}$  – dochód operacyjny netto w poszczególnych latach prognozy.

$r$  – stopa dyskontowa.

$RV$  – wartość rezydualna nieruchomości.

rok	zysk	stopa dyskonta [%]	$1/(1+r)^n$	wartość składowa
2022	1 372 800,00 zł	11,65	0,895656068	1 229 557 zł
2023	1 210 200,00 zł	11,65	0,802199792	970 822 zł
2024	1 168 600,00 zł	11,65	0,718495112	839 633 zł
2025	1 113 300,00 zł	11,65	0,643524507	716 436 zł
2026	1 042 900,00 zł	11,65	0,576376629	601 103 zł
2027	963 500,00 zł	11,65	0,516235226	497 393 zł
2028	866 100,00 zł	11,65	0,462369212	400 458 zł



2029	731 200,00 zł	11,65	0,414123791	302 807 zł
2030	574 100,00 zł	11,65	0,370912486	212 941 zł
2031	345 900,00 zł	11,65	0,332210019	114 911 zł
RV-2031	2 622 441,24 zł	11,65	0,332210019	871 201 zł
				<b>6 757 263 zł</b>

Rok 2023	zysk 2031	stopa zwrotu [%]	
RV = D/R	345 900,00 zł	13,19	2 622 441,24 zł

**Wartość rynkowa Spółki Beskid Żywiec Sp. z o.o. metodą zdyskontowanych zysków**

**Wp = 6 757 263,-zł**

**(słownie : sześć milionów siedemset pięćdziesiąt siedem tysięcy dwieście sześćdziesiąt trzy zł!)**

**2.2. Wartość rynkowa 54 udziałów Gminy Wilkowice w Beskid Żywiec Sp. z o.o. z siedzibą ul. Kabaty 2, 34-300 Żywiec.**

**Wartość rynkowa 54 udziałów Gminy Wilkowice w Beskid Żywiec Sp. z o.o. z siedzibą ul. Kabaty 2, 34-300 Żywiec.**

**Wu = 54/5036 \* 6 757 263 = 72 303,-zł**

**(słownie : siedemdziesiąt dwa tysiące trzysta trzy zł!)**

## VI. USTALENIA KOŃCOWE

Zlecający :

Urząd Gminy Wilkowice, ul. Wyzwolenia 25, 43-365 Wilkowice. Zlecenie z dnia 25.08.2022 roku

### 1. Informacje

- Biznes Plan przedstawiony przez Zamawiającego.
- Bilanse za lata 2019, 2020, 2021
- RZiS za lata 2017; 20218;2019
- Wyciąg z KRS
- „Wycena i zarządzanie wartością przedsiębiorstwa” – Piotr Szczepankowski – PWN Warszawa 2007 rok
- Powszechne Krajowe Zasady Wyceny (PKZW) – Krajowy Standard Wyceny Specjalistyczny KSWS – Ogólne Zasady Wyceny Przedsiębiorstw



## **2. Klauzule i zastrzeżenia**

- analizy, opinie i konkluzje zawarte w raporcie są profesjonalnymi, bezstronnymi i obiektywnymi analizami, opiniami i konkluzjami autora, analizy, opinie i konkluzje zawarte w raporcie są ograniczone przez przyjęte założenia oraz warunki ograniczające.
- Przy zmianie uwarunkowań wewnętrznych i zewnętrznych może nastąpić zmiana wartości rynkowej.
- Niniejszy operat nie może być publikowany w całości lub w części w jakimkolwiek dokumencie bez zgody autora i bez uzgodnienia z nim formy i treści takiej publikacji.
- Niniejszy operat nie może być wykorzystany do żadnego innego celu poza określonym w operacie.
- Wyklucza się odpowiedzialność wobec osób trzecich, w szczególności z tytułu wykorzystania operatu w innym celu, aniżeli został on sporządzony.
- Wyceny Spółki dokonano tylko w podejściu dochodowym na wyraźne życzenie Zamawiającego. Zamawiający posiada wycenę majątku przedsiębiorstwa.



**Gmina  
WILKOWICE**

Urząd Gminy w Wilkowicach  
ul. Wyzwolenia 25, 43-365 Wilkowice  
NIP: 9372632468; REGON: 072182309  
tel: +48 33 499 00 77; e-mail: sekretariat@wilkowice.pl

Wilkowice, 25.08.2022

**Nieruchomości Andrzej Ganas  
Ul. Łęgowa 57  
43-300 Bielsko-Biała**

**Zamówienie wyceny udziałów w spółce Beskid Żywiec Sp. z o.o.**

Jako udziałowiec spółki Beskid Żywiec Sp. z o.o. z siedzibą ul. Kabaty 2, 34-300 Żywiec, zlecam sporządzenie wyceny 54 udziałów w niniejszej spółce, dla:

**Nieruchomości Andrzej Ganas  
z siedzibą Ul. Łęgowa 57, 43-300 Bielsko-Biała**

**za cenę 1500 zł netto + VAT.**

Termin realizacji: do 9 września 2022 r.  
Forma i termin płatności: przelew, 14 dni po otrzymaniu prawidłowo wystawionej faktury na płatnika:  
Gmina Wilkowice, ul. Wyzwolenia 25, 43-365 Wilkowice, NIP: 937 263 24 68.

Wycenę należy przekazać do Urzędu Gminy w Wilkowicach, ul. Wyzwolenia 25, 43-365 Wilkowice.

Z up. Wójta  
*[Signature]*  
mgr Aneta Wójcik - Kucharska  
SEKRETARZ GMINY

SKARBNIK GMINY  
*[Signature]*  
mgr inż. Aleksandra Kosteń

str. 1

[www.wilkowice.pl](http://www.wilkowice.pl) [facebook.com/gminawilkowice](https://facebook.com/gminawilkowice) [instagram.com/gminawilkowice](https://instagram.com/gminawilkowice)

Rachunek Zysków i Strat - Wariant 1 - Podsumowanie		2017		2018		2019		2020		2021		2022		2023	
		2017		2018		2019		2020		2021		2022		2023	
43 Kosztorys działalności gospodarczej		11 823,4	13 572,6	18 316,4	19 516,4	23 786,6	24 752,0	27 822,4	27 822,4	30 411,5	30 891,4	32 309,4	33 808,9	35 828,2	38 837,7
42 Kosztorys działalności gospodarczej - wyłączenie		763,1	725,5	714,4	714,4	678,5	678,5	678,5	678,5	678,5	678,5	678,5	678,5	678,5	678,5
41 Kosztorys działalności gospodarczej - wyłączenie		11 060,3	12 847,1	17 602,0	18 802,0	23 108,1	24 073,5	27 143,9	27 143,9	29 733,0	30 212,9	31 630,9	33 130,4	35 149,7	38 159,2
13 Wyłączenia		86,6	79,3	93,5	118,1	107,1	113,7	119,8	119,8	134,6	137,8	144,4	151,7	157,2	170,0
12 Kosztorys działalności gospodarczej - wyłączenie		0,0	0,0	0,0	0,0	0,0	0,0	0,0	0,0	0,0	0,0	0,0	0,0	0,0	0,0
11 Kosztorys działalności gospodarczej - wyłączenie		0,0	0,0	0,0	0,0	0,0	0,0	0,0	0,0	0,0	0,0	0,0	0,0	0,0	0,0
10 Kosztorys działalności gospodarczej - wyłączenie		-5,6	-10,1	-10,8	0,0	0,0	0,0	0,0	0,0	0,0	0,0	0,0	0,0	0,0	0,0
9 Kosztorys działalności gospodarczej - wyłączenie		11 823,4	13 572,6	18 316,4	19 516,4	23 786,6	24 752,0	27 822,4	27 822,4	30 411,5	30 891,4	32 309,4	33 808,9	35 828,2	38 837,7
8 Kosztorys działalności gospodarczej - wyłączenie		0,0	0,0	0,0	0,0	0,0	0,0	0,0	0,0	0,0	0,0	0,0	0,0	0,0	0,0
7 Kosztorys działalności gospodarczej - wyłączenie		11 823,4	13 572,6	18 316,4	19 516,4	23 786,6	24 752,0	27 822,4	27 822,4	30 411,5	30 891,4	32 309,4	33 808,9	35 828,2	38 837,7
6 Kosztorys działalności gospodarczej - wyłączenie		0,0	0,0	0,0	0,0	0,0	0,0	0,0	0,0	0,0	0,0	0,0	0,0	0,0	0,0
5 Kosztorys działalności gospodarczej - wyłączenie		11 823,4	13 572,6	18 316,4	19 516,4	23 786,6	24 752,0	27 822,4	27 822,4	30 411,5	30 891,4	32 309,4	33 808,9	35 828,2	38 837,7
4 Kosztorys działalności gospodarczej - wyłączenie		0,0	0,0	0,0	0,0	0,0	0,0	0,0	0,0	0,0	0,0	0,0	0,0	0,0	0,0
3 Kosztorys działalności gospodarczej - wyłączenie		11 823,4	13 572,6	18 316,4	19 516,4	23 786,6	24 752,0	27 822,4	27 822,4	30 411,5	30 891,4	32 309,4	33 808,9	35 828,2	38 837,7
2 Kosztorys działalności gospodarczej - wyłączenie		0,0	0,0	0,0	0,0	0,0	0,0	0,0	0,0	0,0	0,0	0,0	0,0	0,0	0,0
1 Kosztorys działalności gospodarczej - wyłączenie		11 823,4	13 572,6	18 316,4	19 516,4	23 786,6	24 752,0	27 822,4	27 822,4	30 411,5	30 891,4	32 309,4	33 808,9	35 828,2	38 837,7
0 Kosztorys działalności gospodarczej - wyłączenie		0,0	0,0	0,0	0,0	0,0	0,0	0,0	0,0	0,0	0,0	0,0	0,0	0,0	0,0





Wydruk informacji pobranej w trybie art. 4 ust. 4aa ustawy z dnia 20 sierpnia 1997 r. o Krajowym Rejestrze Sądowym, posiada moc dokumentu wydawanego przez Centralną Informację, nie wymaga podpisu i pieczęci.

## CENTRALNA INFORMACJA KRAJOWEGO REJESTRU SĄDOWEGO

## KRAJOWY REJESTR SĄDOWY

Stan na dzień 08.09.2022 godz. 11:15:17

Numer KRS: 0000094136

**Informacja odpowiadająca odpisowi aktualnemu  
Z REJESTRU PRZEDSIĘBIORCÓW**

Data rejestracji w Krajowym Rejestrze Sądowym		21.02.2002	
Ostatni wpis	Numer wpisu	64	Data dokonania wpisu
	Sygnatura akt	RDF/393791/22/689	
	Oznaczenie sądu	SYSTEM	

## Dział 1

Rubryka 1 - Dane podmiotu	
1.Oznaczenie formy prawnej	SPÓŁKA Z OGRANICZONĄ ODPOWIEDZIALNOŚCIĄ
2.Numer REGON/NIP	REGON: 070453336, NIP: 5531000805
3.Firma, pod którą spółka działa	BESKID ŻYWIEC SPÓŁKA Z OGRANICZONĄ ODPOWIEDZIALNOŚCIĄ
4.Dane o wcześniejszej rejestracji	RHB 2345 SĄD REJONOWY VI WYDZIAŁ GOSPODARCZY SEKCJA REJESTROWA W BIELSKU-BIAŁEJ
5.Czy przedsiębiorca prowadzi działalność gospodarczą z innymi podmiotami na podstawie umowy spółki cywilnej?	NIE
6.Czy podmiot posiada status organizacji pożytku publicznego?	---

Rubryka 2 - Siedziba i adres podmiotu	
1.Siedziba	kraj POLSKA, woj. ŚLĄSKIE, powiat ŻYWIECKI, gmina ŻYWIEC, miejsc. ŻYWIEC
2.Adres	ul. KABATY, nr 2, lok. ---, miejsc. ŻYWIEC, kod 34-300, poczta ŻYWIEC, kraj POLSKA
3.Adres poczty elektronicznej	---
4.Adres strony internetowej	---

Rubryka 3 - Oddziały	
Brak wpisów	

Rubryka 4 - Informacje o umowie	
1.Informacja o zawarciu lub zmianach umowy spółki	1 27.05.1994R. KANCELARIA NOTARIALNA MAŁGORZATA PRUSZCZYŃSKA ŻYWIEC REP. A NR 5546/1994; AKT NOTARIALNY Z DNIA 22.06.1998R. REP.A NR 6618/98, MGR MAŁGORZATA PRUSZCZYŃSKA KANCELARIA NOTARIALNA W ŻYWCU - PAR.12,PAR.20,PAR.22,PAR.29,PAR.33 - ZMIANA; PAR.18 -USUNIĘTY; AKT NOTARIALNY Z DNIA 15.06.2001R. REP. A NR 5096/2001 KANCELARIA NOTARIALNA W

	ŻYWCU MGR MAŁGORZATA PRUSZCZYŃSKA - PAR.6, PAR.19 - ZMIANA
2	28.05.2004 R. REPERTORIUM A NUMER : 5404/2004 NOTARIUSZ MAŁGORZATA PRUSZCZYŃSKA - KANCELARIA NOTARIALNA W ŻYWCU RYNEK 1, § 6, § 12, § 26 PKT 5 I PKT 9, § 29, § 31, § 33.
3	AKT NOTARIALNY REPERTORIUM A NR 6010/2008 Z DNIA 19.05.2008 R., KANCELARIA NOTARIALNA MGR MAŁGORZATA PRUSZCZYŃSKA 34-300 ŻYWIEC, RYNEK 1 § 29
4	AKT NOTARIALNY REPERTORIUM A NR 5111/2008 Z DNIA 28.04.2008 R., KANCELARIA NOTARIALNA MGR MAŁGORZATA PRUSZCZYŃSKA 34-300 ŻYWIEC, RYNEK 1 § 6, § 25, § 33, § 40, § 49
5	12.03.2010 R., REPERTORIUM A NUMER 2618/2010, NOTARIUSZ MAŁGORZATA PRUSZCZYŃSKA, KANCELARIA NOTARIALNA W ŻYWCU, UL. RYNEK 1 - ZMIANA § 7, § 11
6	05.12.2011 R., REPERTORIUM A NUMER 9662/11, NOTARIUSZ MAŁGORZATA PRUSZCZYŃSKA - KANCELARIA NOTARIALNA W ŻYWCU, UL. RYNEK 1 - ZMIENIONO § 6, § 7, § 9, § 11, § 12, § 13, § 20, § 25, § 26, § 29, § 30, § 31, § 32, § 33, § 34, § 35, § 36 - USUNIĘTO § 14, § 15, § 17, § 22, § 23, § 24, § 28, § 37, § 44, § 46
7	28.12.2011 R., REPERTORIUM A NR 10364/2011 NOTARIUSZ MAŁGORZATA PRUSZCZYŃSKA, KANCELARIA NOTARIALNA W ŻYWCU PRZY UL. RYNEK 1 - ZMIENIONO § 12, § 25, § 29, § 30, § 33 23.01.2012 R., REPERTORIUM A NR 340/2012 NOTARIUSZ MAŁGORZATA PRUSZCZYŃSKA, KANCELARIA NOTARIALNA W ŻYWCU PRZY UL. RYNEK 1 - ZMIENIONO § 1, § 2, § 10
8	17.12.2012 R., AKT NOTARIALNY, REPERTORIUM A NUMER 9489/2012, NOTARIUSZ MAŁGORZATA PRUSZCZYŃSKA, KANCELARIA NOTARIALNA W ŻYWCU, RYNEK 1 - ZMIANA §31 I §41.
9	21.06.2013 R., REPERTORIUM A NUMER 4318/2013, NOTARIUSZ MAŁGORZATA PRUSZCZYŃSKA, KANCELARIA NOTARIALNA W ŻYWCU, UL. RYNEK 1, - ZMIANA § 6
10	14.07.2014 R., AKT NOTARIALNY, REPERTORIUM A NUMER 5657/2014, NOTARIUSZ ANDRZEJ WÓJTOWICZ - ZASTĘPCA NOTARIUSZA MAŁGORZATY PRUSZCZYŃSKIEJ, KANCELARIA NOTARIALNA W ŻYWCU, RYNEK 1 - ZMIANA §7 UMOWY.
11	17.09.2018 R., - REPERTORIUM A NUMER 8273/2018, NOTARIUSZ ZASTĘPCA NOTARIALNY MAŁGORZATA MATONÓG - ZASTĘPCA NOTARIUSZA MAŁGORZATY PRUSZCZYŃSKIEJ, KANCELARIA NOTARIALNA Z SIEDZIBĄ W ŻYWCU PRZY UL. RYNEK 1 - ZMIENIONO § 1 UMOWY SPÓŁKI.
12	30.09.2019 R., REP. A NR 2878/2019 NOTARIUSZ RAFAŁ JAKUBIEC, KANCELARIA NOTARIALNA W BIELSKU-BIAŁEJ PRZY UL. STOJAŁOWSKIEGO 20/2 - ZMIENIONO § 6 UMOWY SPÓŁKI
13	17.06.2021 R., AKT NOTARIALNY, REPERTORIUM A NUMER 4428/2021, NOTARIUSZ ŁUKASZ ROZTOCZYŃSKI - ZASTĘPCA NOTARIUSZA MAŁGORZATY PRUSZCZYŃSKIEJ, KANCELARIA NOTARIALNA W ŻYWCU, RYNEK 1 - ZMIENIONO §7; PRZYJĘTO TEKST JEDNOLITY UMOWY SPÓŁKI

Rubryka 5	
1.Czas, na jaki została utworzona spółka	NIEOZNACZONY
2.Oznaczenie pisma innego niż Monitor Sądowy i Gospodarczy, przeznaczonego do ogłoszeń spółki	-----
3.Wspólnik może mieć:	WIĘKSZĄ LICZBĘ UDZIAŁÓW
4.Czy statut przyznaje uprawnienia osobiste określonym akcjonariuszom lub tytuły uczestnictwa w dochodach lub majątku spółki nie wynikających z akcji?	*****
5.Czy obligatoniarze mają prawo do udziałów w zysku?	*****

## Rubryka 6 - Sposób powstania spółki

Brak wpisów

## Rubryka 7 - Dane wspólników

1	1.Nazwisko / Nazwa lub firma	MIASTO ŻYWIEC
	2.Imiona	*****
	3.Numer PESEL/REGON	000524022
	4.Numer KRS	-----
	5.Posiadane przez wspólnika udziały	4246 UDZIAŁÓW O ŁĄCZNEJ WARTOŚCI 4.246.000,00 ZŁ
	6.Czy wspólnik posiada całość udziałów spółki?	NIE
2	1.Nazwisko / Nazwa lub firma	GMINA CZERNICHÓW
	2.Imiona	*****
	3.Numer PESEL/REGON	000532346
	4.Numer KRS	-----
	5.Posiadane przez wspólnika udziały	47 UDZIAŁÓW O ŁĄCZNEJ WARTOŚCI 47.000,00 ZŁOTYCH
	6.Czy wspólnik posiada całość udziałów spółki?	NIE
3	1.Nazwisko / Nazwa lub firma	GMINA UJSOŁY
	2.Imiona	*****
	3.Numer PESEL/REGON	000552099
	4.Numer KRS	-----
	5.Posiadane przez wspólnika udziały	22 UDZIAŁY O ŁĄCZNEJ WARTOŚCI 22000 ZŁ
	6.Czy wspólnik posiada całość udziałów spółki?	NIE
4	1.Nazwisko / Nazwa lub firma	GMINA WĘGIERSKA GÓRKA
	2.Imiona	*****
	3.Numer PESEL/REGON	000552188
	4.Numer KRS	-----
	5.Posiadane przez wspólnika udziały	92 UDZIAŁY O ŁĄCZNEJ WARTOŚCI 92.000,00 ZŁOTYCH
	6.Czy wspólnik posiada całość udziałów spółki?	NIE
5	1.Nazwisko / Nazwa lub firma	GMINA WILKOWICE
	2.Imiona	*****
	3.Numer PESEL/REGON	000549810
	4.Numer KRS	-----
	5.Posiadane przez wspólnika udziały	54 UDZIAŁY O ŁĄCZNEJ WARTOŚCI 54000 ZŁ
	6.Czy wspólnik posiada całość udziałów spółki?	NIE
6	1.Nazwisko / Nazwa lub firma	GMINA SZCZYRK
	2.Imiona	*****



	3.Numer PESEL/REGON	000525286
	4.Numer KRS	-----
	5.Posiadane przez wspólnika udziały	26 UDZIAŁY O ŁĄCZNEJ WARTOŚCI 26000 ZŁ
	6.Czy wspólnik posiada całość udziałów spółki?	NIE
7	1.Nazwisko / Nazwa lub firma	GMINA ŚLEMIENI
	2.Imiona	*****
	3.Numer PESEL/REGON	070010136
	4.Numer KRS	-----
	5.Posiadane przez wspólnika udziały	21 UDZIAŁÓW O ŁĄCZNEJ WARTOŚCI 21.000,00 ZŁOTYCH
	6.Czy wspólnik posiada całość udziałów spółki?	NIE
8	1.Nazwisko / Nazwa lub firma	GMINA ŚWINNA
	2.Imiona	*****
	3.Numer PESEL/REGON	000551987
	4.Numer KRS	-----
	5.Posiadane przez wspólnika udziały	51 UDZIAŁÓW O ŁĄCZNEJ WARTOŚCI 51.000,00 ZŁOTYCH
	6.Czy wspólnik posiada całość udziałów spółki?	NIE
9	1.Nazwisko / Nazwa lub firma	GMINA MILÓWKA
	2.Imiona	*****
	3.Numer PESEL/REGON	000549022
	4.Numer KRS	-----
	5.Posiadane przez wspólnika udziały	61 UDZIAŁÓW O ŁĄCZNEJ WARTOŚCI 61.000,00 ZŁOTYCH
	6.Czy wspólnik posiada całość udziałów spółki?	NIE
10	1.Nazwisko / Nazwa lub firma	GMINA RADZIECHOWY - WIEPRZ
	2.Imiona	*****
	3.Numer PESEL/REGON	000550841
	4.Numer KRS	-----
	5.Posiadane przez wspólnika udziały	59 UDZIAŁÓW O ŁĄCZNEJ WARTOŚCI 59000 ZŁ
	6.Czy wspólnik posiada całość udziałów spółki?	NIE
11	1.Nazwisko / Nazwa lub firma	GMINA RAJCZA
	2.Imiona	*****
	3.Numer PESEL/REGON	000551467
	4.Numer KRS	-----
	5.Posiadane przez wspólnika udziały	61 UDZIAŁÓW O ŁĄCZNEJ WARTOŚCI 61.000,00 ZŁOTYCH
	6.Czy wspólnik posiada całość udziałów spółki?	NIE
12	1.Nazwisko / Nazwa lub firma	GMINA GILOWICE
	2.Imiona	*****

	3.Numer PESEL/REGON	000535126
	4.Numer KRS	-----
	5.Posiadane przez wspólnika udziały	31 UDZIAŁÓW O ŁĄCZNEJ WARTOŚCI 31.000,00 ZŁOTYCH
	6.Czy wspólnik posiada całość udziałów spółki?	NIE
13	1.Nazwisko / Nazwa lub firma	GMINA JELEŚNIA
	2.Imiona	*****
	3.Numer PESEL/REGON	000537823
	4.Numer KRS	-----
	5.Posiadane przez wspólnika udziały	73 UDZIAŁY O ŁĄCZNEJ WARTOŚCI 73.000,00 ZŁOTYCH
	6.Czy wspólnik posiada całość udziałów spółki?	NIE
14	1.Nazwisko / Nazwa lub firma	GMINA KOSZARAWA
	2.Imiona	*****
	3.Numer PESEL/REGON	000540512
	4.Numer KRS	-----
	5.Posiadane przez wspólnika udziały	27 UDZIAŁÓW O ŁĄCZNEJ WARTOŚCI 27.000,00 ZŁOTYCH
	6.Czy wspólnik posiada całość udziałów spółki?	NIE
15	1.Nazwisko / Nazwa lub firma	GMINA LIPOWA
	2.Imiona	*****
	3.Numer PESEL/REGON	000543321
	4.Numer KRS	-----
	5.Posiadane przez wspólnika udziały	56 UDZIAŁÓW O ŁĄCZNEJ WARTOŚCI 56.000,00 ZŁOTYCH
	6.Czy wspólnik posiada całość udziałów spółki?	NIE
16	1.Nazwisko / Nazwa lub firma	GMINA ŁĘKAWICA
	2.Imiona	*****
	3.Numer PESEL/REGON	070010113
	4.Numer KRS	-----
	5.Posiadane przez wspólnika udziały	28 UDZIAŁÓW O ŁĄCZNEJ WARTOŚCI 28.000,00 ZŁOTYCH
	6.Czy wspólnik posiada całość udziałów spółki?	NIE
17	1.Nazwisko / Nazwa lub firma	GMINA ŁODYGOWICE
	2.Imiona	*****
	3.Numer PESEL/REGON	000547603
	4.Numer KRS	-----
	5.Posiadane przez wspólnika udziały	81 UDZIAŁÓW O ŁĄCZNEJ WARTOŚCI 81.000,00 ZŁOTYCH
	6.Czy wspólnik posiada całość udziałów spółki?	NIE

## Rubryka 8 - Kapitał spółki



1. Wysokość kapitału zakładowego	5 036 000,00 Zł	
<b>Podrubryka 1</b> Informacja o wniesieniu aportu		
1. Określenie wartości udziałów objętych za aport	1	1 569 000,00 Zł
	2	1 384 000,00 Zł
	3	1 473 000,00 Zł

<b>Rubryka 9 - Nie dotyczy</b>		
Brak wpisów		

<b>Rubryka 10 - Nie dotyczy</b>		
Brak wpisów		

**Dział 2**

<b>Rubryka 1 - Organ uprawniony do reprezentacji podmiotu</b>		
1. Nazwa organu uprawnionego do reprezentowania podmiotu	ZARZĄD	
2. Sposób reprezentacji podmiotu	JEŻELI ZARZĄD JEST WIELOOSOBOWY DO SKŁADANIA OŚWIADCZEŃ W IMIENIU SPÓŁKI UMOCOWANY JEST JEDNOOSOBOWO PREZES ZARZĄDU ALBO WICEPREZES ZARZĄDU. GDY ZARZĄD JEST JEDNOOSOBOWY DO SKŁADANIA OŚWIADCZEŃ W IMIENIU SPÓŁKI UMOCOWANY JEST JEDNOOSOBOWO PREZES ZARZĄDU	
<b>Podrubryka 1</b> Dane osób wchodzących w skład organu		
1	1. Nazwisko / Nazwa lub Firma	KLIS
	2. Imiona	JERZY ROMAN
	3. Numer PESEL/REGON	51052007651
	4. Numer KRS	****
	5. Funkcja w organie reprezentującym	PREZES ZARZĄDU
	6. Czy osoba wchodząca w skład zarządu została zawieszona w czynnościach?	NIE
	7. Data do jakiej została zawieszona	---

<b>Rubryka 2 - Organ nadzoru</b>			
1	1. Nazwa organu	RADA NADZORCZA	
	<b>Podrubryka 1</b> Dane osób wchodzących w skład organu		
	1	1. Nazwisko	TETŁAK
		2. Imiona	ZBIGNIEW
		3. Numer PESEL	54053103234
	2	1. Nazwisko	GOŁEK
		2. Imiona	ANTONI
		3. Numer PESEL	46110103798

3	1.Nazwisko	BACZYŃSKI
	2.Imiona	STANISŁAW
	3.Numer PESEL	60083110177

Rubryka 3 - Prokurenci		
1	1.Nazwisko	SUFA RAJSKI
	2.Imiona	PRZEMYSŁAW WALDEMAR
	3.Numer PESEL	75012814673
	4.Rodzaj prokury	PROKURA SAMOISTNA

## Dział 3

Rubryka 1 - Przedmiot działalności		
1.Przedmiot przeważającej działalności przedsiębiorcy	1	38, 11, Z, ZBIERANIE ODPADÓW INNYCH NIŻ NIEBEZPIECZNE
2.Przedmiot pozostałej działalności przedsiębiorcy	1	20, 15, Z, PRODUKCJA NAWOZÓW I ZWIĄZKÓW AZOTOWYCH
	2	38, 12, Z, ZBIERANIE ODPADÓW NIEBEZPIECZNYCH
	3	38, 21, Z, OBRÓBKA I USUWANIE ODPADÓW INNYCH NIŻ NIEBEZPIECZNE
	4	38, 32, Z, ODZYSK SUROWCÓW Z MATERIAŁÓW SEGREGOWANYCH
	5	46, 77, Z, SPRZEDAŻ HURTOWA ODPADÓW I ZŁOMU
	6	49, 41, Z, TRANSPORT DROGOWY TOWARÓW
	7	68, 20, Z, WYNAJEM I ZARZĄDZANIE NIERUCHOMOŚCIAMI WŁASNYMI LUB DZIERŻAWIONYMI
	8	73, 12, B, POŚREDNICTWO W SPRZEDAŻY MIEJSCA NA CELE REKLAMOWE W MEDIACH DRUKOWANYCH
	9	75, 00, Z, DZIAŁALNOŚĆ WETERYNARYJNA

Rubryka 2 - Wzmianki o złożonych dokumentach			
Rodzaj dokumentu	Nr kolejny w polu	Data złożenia	Za okres od do
1.Wzmianka o złożeniu rocznego sprawozdania finansowego	1	11.07.2002	01.01.2001R.-31.12.2001R.
	2	10.02.2004	01.01.2002 - 31.12.2002 R.
	3	06.04.2004	01.01.2003 - 31.12.2003
	4	01.07.2005	01.01.2004 - 31.12.2004
	5	10.07.2006	01.01.2005 R. - 31.12.2005 R.
	6	09.05.2007	01.01.2006 R - 31.12.2006 R
	7	07.05.2008	01.01.2007 R - 31.12.2007 R
	8	05.08.2009	01.01.2008 - 31.12.2008
	9	30.08.2010	01.01.2009 - 31.12.2009
	10	23.05.2011	01.01.2010 - 31.12.2010
	11	02.05.2012	1.01.2011 - 31.12.2011
	12	27.05.2013	01.01.2012 - 31.12.2012
	13	30.05.2014	OD 01.01.2013 DO 31.12.2013
	14	29.06.2015	OD 01.01.2014 DO 31.12.2014



	15	23.05.2016	OD 01.01.2015 DO 31.12.2015
	16	22.06.2017	OD 01.01.2016 DO 31.12.2016
	17	27.06.2018	OD 01.01.2017 DO 31.12.2017
	18	10.07.2019	OD 01.01.2018 DO 31.12.2018
	19	26.06.2020	OD 01.01.2019 DO 31.12.2019
	20	30.06.2021	OD 01.01.2020 DO 31.12.2020
	21	25.06.2022	OD 01.01.2021 DO 31.12.2021
2.Wzmianka o złożeniu opinii biegłego rewidenta / sprawozdania z badania rocznego sprawozdania finansowego	1	*****	01.01.2003 - 31.12.2003
	2	*****	01.01.2004 - 31.12.2004
	3	*****	01.01.2012 - 31.12.2012
	4	*****	OD 01.01.2013 DO 31.12.2013
	5	*****	OD 01.01.2014 DO 31.12.2014
	6	*****	OD 01.01.2015 DO 31.12.2015
	7	*****	OD 01.01.2018 DO 31.12.2018
	8	*****	OD 01.01.2020 DO 31.12.2020
	9	*****	OD 01.01.2021 DO 31.12.2021
3.Wzmianka o złożeniu uchwały lub postanowienia o zatwierdzeniu rocznego sprawozdania finansowego	1	*****	01.01.2001R.-31.12.2001R.
	2	*****	01.01.2002 - 31.12.2002 R.
	3	*****	01.01.2003 - 31.12.2003
	4	*****	01.01.2004 - 31.12.2004
	5	*****	01.01.2005 R. - 31.12.2005 R.
	6	*****	01.01.2006 R - 31.12.2006 R
	7	*****	01.01.2007 R - 31.12.2007 R
	8	*****	01.01.2008 - 31.12.2008
	9	*****	01.01.2009 - 31.12.2009
	10	*****	01.01.2010 - 31.12.2010
	11	*****	1.01.2011 - 31.12.2011
	12	*****	01.01.2012 - 31.12.2012
	13	*****	OD 01.01.2013 DO 31.12.2013
	14	*****	OD 01.01.2014 DO 31.12.2014
	15	*****	OD 01.01.2015 DO 31.12.2015
	16	*****	OD 01.01.2016 DO 31.12.2016
	17	*****	OD 01.01.2017 DO 31.12.2017
	18	*****	OD 01.01.2018 DO 31.12.2018
	19	*****	OD 01.01.2019 DO 31.12.2019
	20	*****	OD 01.01.2020 DO 31.12.2020
	21	*****	OD 01.01.2021 DO 31.12.2021
4.Wzmianka o złożeniu sprawozdania z działalności podmiotu	1	*****	01.01.2001R.-31.12.2001R.
	2	*****	01.01.2002 - 31.12.2002 R.
	3	*****	01.01.2003 - 31.12.2003
	4	*****	01.01.2005 R. - 31.12.2005 R.
	5	*****	01.01.2006 R - 31.12.2006 R

6	*****	01.01.2007 R - 31.12.2007 R
7	*****	01.01.2008 - 31.12.2008
8	*****	01.01.2009 - 31.12.2009
9	*****	01.01.2010 - 31.12.2010
10	*****	1.01.2011 - 31.12.2011
11	*****	01.01.2012 - 31.12.2012
12	*****	OD 01.01.2013 DO 31.12.2013
13	*****	OD 01.01.2014 DO 31.12.2014
14	*****	OD 01.01.2015 DO 31.12.2015
15	*****	OD 01.01.2016 DO 31.12.2016
16	*****	OD 01.01.2017 DO 31.12.2017
17	*****	OD 01.01.2021 DO 31.12.2021

**Rubryka 3 - Sprawozdania grupy kapitałowej**

Brak wpisów

**Rubryka 4 - Przedmiot działalności statutowej organizacji pożytku publicznego**

Brak wpisów

**Rubryka 5 - Informacja o dniu kończącym rok obrotowy**

1. Dzień kończący pierwszy rok obrotowy, za który należy złożyć sprawozdanie finansowe

31.12.2001

**Dział 4**

**Rubryka 1 - Zaległości**

Brak wpisów

**Rubryka 2 - Wierzytelności**

Brak wpisów

**Rubryka 3 - Informacje o oddaleniu wniosku o ogłoszenie upadłości na podstawie art. 13 ustawy z 28 lutego 2003 r. Prawo upadłościowe albo o zabezpieczeniu majątku dłużnika w postępowaniu w przedmiocie ogłoszenia upadłości albo w postępowaniu restrukturyzacyjnym albo po prawomocnym umorzeniu postępowania restrukturyzacyjnego**

Brak wpisów

**Rubryka 4 - Umorzenie prowadzonej przeciwko podmiotowi egzekucji z uwagi na fakt, że z egzekucji nie uzyska się sumy wyższej od kosztów egzekucyjnych**

Brak wpisów

**Dział 5**

**Rubryka 1 - Kurator**



Brak wpisów

## Dział 6

Rubryka 1 - Likwidacja

Brak wpisów

Rubryka 2 - Informacje o rozwiązaniu lub unieważnieniu spółki

Brak wpisów

Rubryka 3 - Nie dotyczy

Brak wpisów

Rubryka 4 - Informacja o połączeniu, podziale lub przekształceniu

1	1.Określenie okoliczności	PRZEJĘCIE INNEJ SPÓŁKI
	2.Opis sposobu połączenia, podziału lub przekształcenia	OPIS SPOSOBU POŁĄCZENIA: POŁĄCZENIE W TRYBIE ART.492 § 1 PKT 1 KODEKSU SPÓŁEK HANDLOWYCH PRZEZ PRZENIESIENIE CAŁEGO MAJĄTKU SPÓŁKI PRZEJMOWANEJ NA SPÓŁKĘ PRZEJMUJĄCĄ W ZAMIAN ZA UDZIAŁY, KTÓRE SPÓŁKA PRZEJMUJĄCA WYDA WSPÓLNIKOM SPÓŁKI PRZEJMOWANEJ (ŁĄCZENIE SIĘ PRZEZ PRZEJĘCIE). DATA PODJĘCIA UCHWAŁY O POŁĄCZENIU: 05.12.2011 R., ORGAN PODEJMUJĄCY UCHWAŁĘ: ZGROMADZENIE WSPÓLNIKÓW "BESKID" SPÓŁKA Z OGRANICZONĄ ODPOWIEDZIALNOŚCIĄ
Podrubryka 1		
Dane podmiotów powstałych w wyniku połączenia, podziału lub przekształcenia albo dane podmiotów przejmujących całość lub część majątku spółki		
Brak wpisów		
Podrubryka 2		
Dane podmiotów, których majątek w całości lub części jest przejmowany w wyniku połączenia lub podziału		
1	1.Nazwa lub firma	PRZEDSIĘBIORSTWO USŁUG KOMUNALNYCH SPÓŁKA Z OGRANICZONĄ ODPOWIEDZIALNOŚCIĄ, —
	2.Kraj i nazwa rejestru lub ewidencji, w którym podmiot był zarejestrowany	KRAJOWY REJESTR SĄDOWY
	3.Numer w rejestrze	0000013223
	4.Nazwa sądu prowadzącego rejestr	*****
	5.Numer REGON	070580922

Rubryka 5 - Informacja o postępowaniu upadłościowym

Brak wpisów

Rubryka 6 - Informacja o postępowaniu układowym

Brak wpisów

Rubryka 7 - Informacje o postępowaniach restrukturyzacyjnych, o postępowaniu naprawczym lub o przymusowej restrukturyzacji

Brak wpisów

Rubryka 8 - Informacja o zawieszeniu działalności gospodarczej

Brak wpisów

data sporządzenia wydruku 08.09.2022

adres strony internetowej, na której są dostępne informacje z rejestru: [ekrs.ms.gov.pl](http://ekrs.ms.gov.pl)

PRZEWODNICZĄCY RADY  
*Marcin Kwiatek*  
mgr Marcin Kwiatek

**Umowa sprzedaży udziałów  
w Spółce z ograniczoną odpowiedzialnością BESKID ŻYWIEC w Żywcu**

zawarta w Żywcu w dniu ..... pomiędzy:

**Gmina Wilkowice, ul. Wyzwolenia 25, 43-365 Wilkowice**

**NIP: 937-263-24-68. REGON 072182309**

**- wspólnikiem BESKID ŻYWIEC Spółki z ograniczoną odpowiedzialnością w Żywcu, wpisanej**

**do KRS pod nr 0000094136,**

**reprezentowaną przez:**

.....

**Zwaną dalej *Zbywcą*,**

**a**

**Miastem Żywiec, Rynek 2, 34-300 Żywiec**

**NIP: 553-25-10-885, REGON: 072182539**

**- wspólnikiem BESKID ŻYWIEC Spółki z ograniczoną odpowiedzialnością w Żywcu, wpisanej**

**do KRS pod nr 0000094136,**

**reprezentowanym przez**

.....

**zwanym dalej *Nabywcą***

**o następującej treści:**

**§ 1**

**Zbywca oświadcza, że:**

- 1. Jest udziałowcem BESKID ŻYWIEC Spółki z ograniczoną odpowiedzialnością, z siedzibą w Żywcu przy ul. Kabaty nr 2, wpisanej do KRS pod nr 0000094136, w której posiada 54 (słownie: pięćdziesiąt cztery) udziały o łącznej wartości nominalnej 112.408,00 zł (słownie: sto dwanaście tysięcy czterysta osiem złotych).**
- 2. Uzyskał przewidzianą umową spółki zgodę na zbycie swoich udziałów, wyrażoną w Uchwale nr 9/2022 Zwyczajnego Zgromadzenia Wspólników BESKID ŻYWIEC Spółka z ograniczoną odpowiedzialnością w Żywcu z dnia 20 czerwca 2022r.**
- 3. Wykonuje Uchwałę ..... Rady Gminy Wilkowice z dnia .....r. w sprawie wyrażenia zgody na zbycie udziałów Beskid Żywiec Spółka z o.o.**

**§ 2**

**Nabywca i Zbywca zgodnie oświadczają, iż sprzedaż udziałów następuje w trybie przewidzianym w § 13 umowy spółki BESKID ŻYWIEC Spółki z ograniczoną odpowiedzialnością, tj. Nabywca korzysta z przysługującego mu prawa pierwszeństwa.**

## § 3

Zbywca zbywa wszystkie swoje udziały, o których mowa w § 1 pkt 1, na rzecz Nabywcy, za cenę 112.408,00 zł (słownie: sto dwanaście tysięcy czterysta osiem złotych), która zostanie przelana w terminie do ..... na rachunek nabywającego nr:..... w Banku .....

## § 4

1. Zbywca zapewnia Nabywcę i oświadcza, iż udziały są wolne od wszelkich wad prawnych, tzn., że:
  - udziały te prawnie istnieją,
  - przysługują one Zbywcy,
  - udziały nie są zastawione ani obciążone żadnymi innymi prawami na rzecz osób trzecich.
2. Nabywca oświadcza, że wszystkie okoliczności określone w ust. 1 są mu znane i w związku z tym zrzeka się roszczeń z tytułu rękojmi za wady prawne.
3. Zbywca oświadcza, że nie zalega wobec Spółki z żadnymi płatnościami.

## § 5

1. Nabywca zobowiązuje się zawiadomić BESKID ŻYWIEC Spółkę z ograniczoną odpowiedzialnością o nabyciu udziałów od Gminy Wilkowice i wnieść do Zarządu spółki o zgłoszenie tego faktu do KRS.
2. Strony ustalają, że wszelkie koszty związane z zawarciem umowy ponosi Nabywca.

## § 6

1. W sprawach nieuregulowanych niniejszą umową mają zastosowanie odpowiednie przepisy prawa polskiego, a w szczególności przepisy Kodeksu spółek handlowych oraz umowy spółki Beskid ŻYWIEC Spółki z ograniczoną odpowiedzialnością.
2. Wszelkie zmiany niniejszej umowy wymagają formy pisemnej pod rygorem nieważności.
3. Umowę sporządzono w czterech jednobrzmiących egzemplarzach, po dwa dla każdej ze stron.

Zbywca:

Nabywca:

PRZEWODNICZĄCY RADY


  
mgr Marcin Kwiatek

## UCHWAŁA nr 9/2022

Zwyczajnego Zgromadzenia Wspólników  
**BESKID ŻYWIEC Spółki z ograniczoną odpowiedzialnością w Żywcu**  
z dnia 20 czerwca 2022 roku

w sprawie wyrażenia zgody na zbycie przez Gminę Wilkowice przysługujących jej udziałów

Działając na podstawie art. 182 § 1 i § 2 ustawy z dnia 15 września 2000r., kodeks spółek handlowych (Dz.U. 2020.1226 tj. z późn. zm.) oraz § 12 pkt 1 Umowy Spółki z dnia 27 maja 1994 roku Rep. A Numer 5546/1994 z późn. zm., w związku z wyrażoną na piśmie przez Gminę Wilkowice wolą zbycia wszystkich 54 przysługujących jej udziałów, Zgromadzenie Wspólników postanawia:

### § 1

Wyrazić zgodę na zbycie przez Gminę Wilkowice należących do niej 54 udziałów, otwierając tym samym termin na wykonanie prawa pierwokupu przez wspólników BESKID ŻYWIEC Sp. z o.o.

### § 2

Uchwała wchodzi w życie z dniem podjęcia.

Przewodniczący Zgromadzenia

Antoni Szlagor

PRZEWODNICZĄCY RADY

Marcin Kwiatek  
mgr Marcin Kwiatek



## UZASADNIENIE

Gmina Wilkowice jest współnikiem Beskid Żywiec Spółki z Ograniczoną Odpowiedzialnością posiadającym 54 udziały, o wartości nominalnej 54.000,00 zł (wartość z dnia objęcia udziałów w spółce).

Wykonując Uchwałę nr XXXII/305/2021 Rady Gminy Wilkowice z dnia 31 sierpnia 2021 r. w sprawie zbycia udziałów Gminy Wilkowice w Beskid Żywiec Sp. z o.o., Wójt Gminy Wilkowice podjął szereg działań zmierzających do zbycia przez Gminę Wilkowice udziałów w niniejszej spółce, opisanych w procedurze zbycia udziałów w trybie sprzedaży większościowemu udziałowcowi - m.in. uzyskanie zgody współników spółki na sprzedaż udziałów, pozyskanie deklaracji od większościowego udziałowca o chęci nabycia udziałów, sporządzenie wyceny udziałów przez biegłego dwoma metodami wyceny.

Zgodnie z ww. procedurą przyjęta została cena zbycia 54 udziałów, określona metodą wyceny skorygowanych aktywów i zobowiązań do wartości rynkowej, tj. 112.408 zł.

W celu zbycia udziałów w spółce Beskid Żywiec Sp. z o.o. zastosowanie mają przepisy art. 11-16 ustawy z dnia 16 grudnia 2016 r. o zasadach zarządzania mieniem państwowym (tekst jedn.: Dz. U. z 2021 r. poz. 1933 z późn. zm.) w związku z art. 12 ustawy z dnia 20 grudnia 1996 r. o gospodarce komunalnej (tekst jedn.: Dz. U. z 2021 r. poz. 679).

Mając na uwadze powyższe Wójt Gminy Wilkowice złożył do Rady Gminy Wilkowice Wniosek o wyrażenie zgody na zbycie udziałów należących do Gminy Wilkowice z dnia 23 września 2022 r., o którym mowa w art. 11 ust 2a.

W związku z powyższym po zapoznaniu się i rozpatrzeniu przez Radę Gminy Wilkowice ww. wniosku Wójta Gminy Wilkowice w sprawie wyrażenia zgody na zbycie udziałów w Beskid Żywiec Sp. z o.o. podjęcie niniejszej uchwały, jest zasadne.

PRZEWODNICZĄCY RADY

*Marcin Kwiatek*  
mgr Marcin Kwiatek