

**LEGENDA**

**GRANICA PARKU KRAJOBRAZOWEGO**

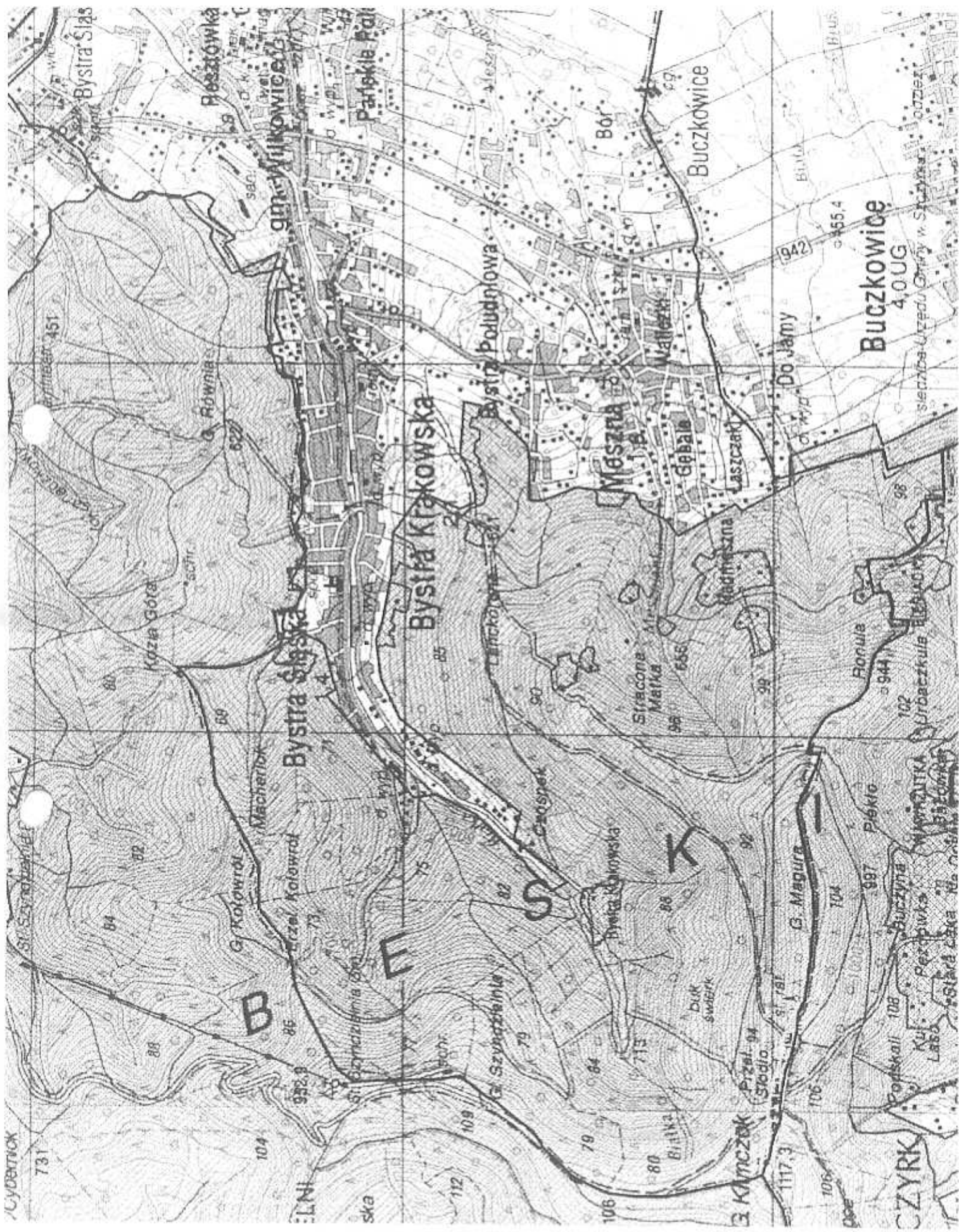
**GRANICE GMIN**

**STREFA FUNKCJONALNA F1  
OBSZAR DZIAŁAŃ OCHRONNYCH O1**

**STREFA FUNKCJONALNA F2  
OBSZAR DZIAŁAŃ OCHRONNYCH O2**

**STREFA FUNKCJONALNA F3  
OBSZAR DZIAŁAŃ OCHRONNYCH O3**

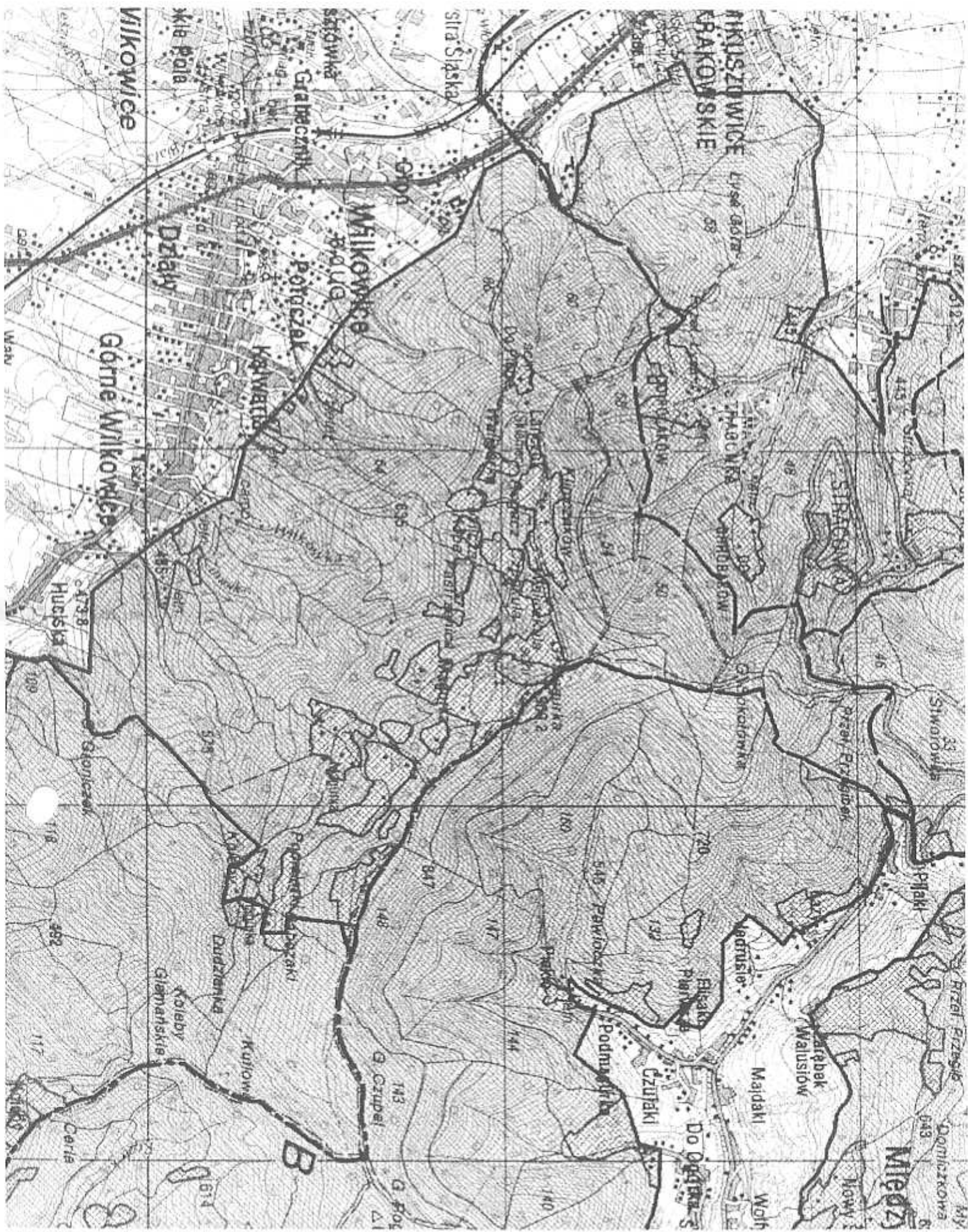
ZAŁĄCZNIK NR 3 DO PROTOKOŁU NR XVI  
Sejmi Rady Gminy Hillmarie  
Z DNIA 31.01.2008r.



**Buczkowice**  
4.0.UG

CYDENTNOK

CZYRK



Wilkowice

Kla Pola

Działy

Górne Wilkowice

Huciska

Wilkowice

Potoczek

Kąlna

Koleby  
Głomanskie

Dudzenka

Kujow

B

G Czupel

G Fog

BRKUSZOWICE  
BRKOWSKIE

Lysa Góra

Popielakow

Wąsosz

Wąsosz

Wąsosz

Wąsosz

Wąsosz

SIRACOWKA

SIRACOWKA

SIRACOWKA

SIRACOWKA

SIRACOWKA

Miechów

SIRACOWKA

SIRACOWKA

SIRACOWKA

SIRACOWKA

SIRACOWKA

**KONCEPCJA PROJEKTU PLANU OCHRONY  
PARKU KRAJOBRAZOWEGO BESKIDU MAŁEGO/PARKU KRAJOBRAZOWEGO  
BESKIDU ŚLĄSKIEGO**

**I. Ogólne i szczegółowe cele ochrony wartości krajobrazowych, przyrodniczych i kulturowych**

Ustala się następujące ogólne cele ochrony wartości krajobrazowych, przyrodniczych i kulturowych Parku Krajobrazowego Beskidu Małego/Parku Krajobrazowego Beskidu Śląskiego:

- 1 Celem ochrony krajobrazu jest zabezpieczenie jego wysokich walorów estetycznych i widokowych.
- 2 Celem ochrony przyrody nieożywionej jest zachowanie form górskiej rzeźby terenu o wysokich walorach krajobrazowych.
- 3 Celem ochrony gleb jest zachowanie pełnego zróżnicowania typologicznego gleb i ich struktury przestrzennej oraz zabezpieczenie przed różnymi czynnikami degradacyjnymi.
- 4 Celem ochrony wód jest zachowanie wód powierzchniowych i podziemnych oraz poprawa ich czystości.
- 5 Celem ochrony lasów jest zachowanie siedlisk przyrodniczych, zbiorowisk leśnych, drzewostanów oraz gatunków roślin i zwierząt, charakterystycznych dla lasów górskich.
- 6 Celem ochrony flory jest zachowanie świata roślinnego (roślin i zbiorowisk roślinnych) będącego jednym z elementów krajobrazu górskiego.
- 7 Celem ochrony fauny jest zapewnienie przetrwania i właściwego stanu dziko występujących zwierząt i ich siedlisk oraz gatunków cennych, a także zachowanie różnorodności gatunkowej i genetycznej.
- 8 Celem ochrony walorów kulturowych jest zachowanie wszystkich występujących na obszarze Parku zabytkowych obiektów kulturowych, historycznych oraz architektonicznych, a także regionalnych zwyczajów, tradycji, nazewnictwa i sztuki ludowej.

Ustala się następujące szczegółowe cele ochrony wartości krajobrazowych, przyrodniczych i kulturowych Parku Krajobrazowego Beskidu Małego/Parku Krajobrazowego Beskidu Śląskiego:

**1 Cele ochrony krajobrazu.**

- 1.1 Zachowanie i kształtowanie regionalnych cech fizjonomii krajobrazu Parku związanych z dotychczasowymi sposobami gospodarowania.
- 1.2 Zachowanie wnętrz krajobrazowych, panoram, punktów i ciągów widokowych.

- 1.3 Przywracanie utraconych wartości krajobrazowych i przyrodniczych.
- 2 **Cele ochrony przyrody nieożywionej.**
  - 2.1 Zachowanie wielkopowierzchniowych form ukształtowania powierzchni ziemi (np. grzbiety, doliny, stoki).
  - 2.2 Zachowanie małopowierzchniowych form ukształtowania powierzchni ziemi (np. jaskinie, ostańce, wychodnie skalne, osuwiska).
- 3 **Cele ochrony gleb.**
  - 3.1 Przeciwdziałanie czynnikom i procesom degradacji gleb.
  - 3.2 Zachowanie naturalnej budowy i struktury przestrzennej gleb.
  - 3.3 Odtworzenie naturalnej budowy wierzchnich poziomów genetycznych gleb leśnych.
- 4 **Cele ochrony wód.**
  - 4.1 Poprawa stanu czystości wód oraz przeciwdziałanie czynnikom i procesom powodującym ich degradację.
  - 4.2 Zachowanie źródeł, wywierzysk, cieków i zbiorników wodnych.
  - 4.3 Stabilizacja lub poprawa stosunków wodnych.
  - 4.4 Optymalizacja zasad gospodarczego wykorzystania wód powierzchniowych i podziemnych.
- 5 **Cele ochrony lasów.**
  - 5.1 Zachowanie w stanie niezmienionym naturalnych ekosystemów leśnych.
  - 5.2 Odtwarzanie naturalnych ekosystemów leśnych.
  - 5.3 Ograniczanie zewnętrznej presji na ekosystemy leśne.
  - 5.4 Zwiększanie biologicznej odporności i przeciwdziałanie procesom zamierania lasów dla zachowania i wzmagania ich zdolności samoregulacyjnych.
  - 5.5 Zapewnienie trwałości lasów jako najważniejszego czynnika równowagi ekologicznej i siedliska życia roślin i zwierząt.
- 6 **Cele ochrony flory.**
  - 6.1 Zachowanie roślin, mszaków, grzybów i porostów oraz zbiorowisk roślinnych wraz z ich różnorodnością gatunkową i genetyczną.
  - 6.2 Odtworzenie naturalnych i nienaturalnych zbiorowisk roślinnych wraz z charakterystycznymi dla nich gatunkami roślin i grzybów.
- 7 **Cele ochrony fauny.**
  - 7.1 Zachowanie różnorodności gatunkowej zgrupowań zwierząt w miejscach ich występowania i rozrodu oraz populacji gatunków na poziomie umożliwiającym ich przetrwanie (w szczególności gatunków cennych).
  - 7.2 Eliminacja gatunków obcego pochodzenia, w szczególności gatunków inwazyjnych, mogących stanowić zagrożenie dla rodzimej fauny Parku.
  - 7.3 Utrzymanie i odtwarzanie korytarzy ekologicznych umożliwiających przemieszczanie się zwierząt.
- 8 **Cele ochrony walorów kulturowych.**
  - 8.1 Zachowanie, wyeksponowanie i właściwe wykorzystanie elementów dziedzictwa kulturowego

wraz z ich otoczeniem.

8.2 Rewaloryzacja obiektów zabytkowych.

8.3 Ochrona i utrwalanie tożsamości kulturowej Parku.

**II. Identyfikacja oraz określenie sposobów eliminacji lub ograniczenia istniejących i potencjalnych zagrożeń wewnętrznych i zewnętrznych oraz ich skutków**

Identyfikacja zagrożenia	Sposoby eliminacji zagrożeń
<b>1. Zagrożenia dla krajobrazu.</b>	
Zanikanie rolniczego krajobrazu kulturowego (w szczególności pasterskiego).	<ol style="list-style-type: none"> <li>1. Utrzymanie dotychczasowej powierzchni gruntów użytkowanych rolniczo,</li> <li>2. Utrzymanie mieszanej i zróżnicowanej produkcji rolnej,</li> <li>3. Promowanie zasad zrównoważonej gospodarki rolnej</li> <li>4. Wypas bydła i owiec,</li> <li>5. Promowanie agroturystyki.</li> </ol>
Degradacja walorów krajobrazowych spowodowana prowadzeniem gospodarki leśnej i łowieckiej w trudnych warunkach górskich.	Kształtowanie harmonijnej kompozycji krajobrazowej lasu i elementów zagospodarowania związanych z prowadzeniem gospodarki leśnej i łowieckiej.
Presja systemu osadniczego.	<ol style="list-style-type: none"> <li>1. Ograniczenie procesu powstawania nowej zabudowy w miejscach eksponowanych widokowo,</li> <li>2. Ograniczenie niekontrolowanego rozwoju zabudowy letniskowej,</li> <li>3. Unikanie rozpraszania zabudowy w otwartym krajobrazie.</li> </ol>
Presja infrastruktury towarzyszącej rozwojowi sieci osadniczej.	Ograniczenie negatywnego wpływu elementów infrastruktury na walory krajobrazowe Parku.
Degradacja walorów krajobrazowych w wyniku lokalizacji zakładów produkcyjnych i przetwórczych.	Ograniczenie lokalizacji nowych zakładów produkcyjnych i przetwórczych.
Presja masowego ruchu turystycznego i infrastruktury turystycznej.	<ol style="list-style-type: none"> <li>1. Monitorowanie ruchu turystycznego w celu zebrania informacji statystycznych służących ocenie ilościowej (ocena liczby turystów) oraz jakościowej ( odróżnienie turystyki kwalifikowanej i masowej, ocena stopnia przygotowania turystów do warunków panujących w górach itp) ruchu turystycznego,</li> <li>2. Ochrona i udostępnienie punktów widokowych,</li> <li>3. Rozwijanie funkcji rekreacyjno-turystycznych i edukacyjnych Parku w oparciu o istniejącą infrastrukturę,</li> <li>4. Utrzymanie i modernizacja elementów zagospodarowania turystycznego,</li> <li>5. Ograniczenie wpływu infrastruktury narciarskiej na walory krajobrazowe Parku,</li> <li>6. Rozwój systemu informacji turystycznej.</li> </ol>
Przekształcanie krajobrazu zurbanizowanego na skutek rozwoju bezstylowych i obcych architektonicznie form budownictwa.	Zmniejszenie negatywnego wpływu dysharmonijnej zabudowy na walory krajobrazowe Parku.
Zanieczyszczanie i degradacja	Rozwiązanie problemu "dzikich" wysypisk śmieci.

terenu Parku w wyniku powstawania „dzikich” wysypisk śmieci.	
Nielegalna eksploatacja surowców mineralnych, powodująca degradację krajobrazu poprzez niszczenie form geomorfologicznych.	Rozwiązanie problemu nielegalnej eksploatacji surowców mineralnych.
Zanieczyszczanie wód powierzchniowych i podziemnych.	Zlikwidowanie źródeł zanieczyszczenia wody na terenie Parku.
<b>2. Zagrożenia dla przyrody nieożywionej.</b>	
Erozja gleb i gruntów spowodowana rozpadem drzewostanów obcego pochodzenia (niezgodnych z siedliskiem).	<ol style="list-style-type: none"> <li>1. Renaturalizacja zniekształconych lasów,</li> <li>2. Stabilizacja drzewostanów naturalnych,</li> <li>3. Stabilizacja gruntów użytkowanych rolniczo.</li> </ol>
Nielegalna eksploatacja surowców mineralnych, powodująca degradację krajobrazu poprzez niszczenie form geomorfologicznych.	Inwentaryzacja nielegalnych miejsc eksploatacji surowców mineralnych oraz ich sukcesywna rekultywacja.
Legalna eksploatacja kruszyw naturalnych, powodująca degradację krajobrazu poprzez niszczenie form geomorfologicznych.	Kontrolowanie eksploatacji kruszyw.
Degradacja walorów pomników przyrody nieożywionej przez sukcesję mało wartościowych krzewów i zarośli, niewłaściwą penetrację jaskiń przez ludzi, niewłaściwe wykorzystywanie wychodni skalnych do celów wspinaczkowych.	Zgodnie z harmonogramem działań wyznaczonych i uzgodnionych z Wojewódzkim Konserwatorem Przyrody.
Niewłaściwa penetracja jaskiń przez ludzi, niewłaściwe wykorzystywanie wychodni skalnych do celów wspinaczkowych.	Zabezpieczenie jaskiń i wychodni skalnych przed dewastacją.
Postępująca erozja terenów źródłiskowych.	<ol style="list-style-type: none"> <li>1. Pozostawienie wszystkich leżących drzew na obszarach źródłiskowych w celu ograniczenia erozji wodnej i zwiększenia retencji stoków,</li> <li>2. Zakaz prowadzenia przez tereny źródłiskowe zrywki drzewa, która niszczy florę mszaków i roślin naczyniowych o charakterze źródłiskowym.</li> </ol>
Procesy osuwiskowe.	Ograniczenie procesu powstawania nowych osuwisk.
<b>3. Zagrożenia dla gleb</b>	
Intensyfikacja rolnictwa poprzez stosowanie nawozów sztucznych i chemicznych środków ochrony roślin	Ograniczenie stosowania nawozów sztucznych i chemicznych środków ochrony roślin.

powodujących zanieczyszczenie gleb,	
Stosowanie chemicznych środków ochrony lasu powodujących zanieczyszczenie gleb	Ograniczenie stosowania chemicznych środków ochrony lasu.
Stosowanie w rolnictwie wysokowydajnego, wielofunkcyjnego, ciężkiego sprzętu powodującego erozję gleb.	<ol style="list-style-type: none"> <li>1. Ograniczenie mechanizacji rolnictwa,</li> <li>2. Utrzymanie przestrzennego zróżnicowania użytkowania gruntów,</li> <li>3. Zabezpieczenie ciągłości pokrywy roślinnej,</li> <li>4. Regulacja odpływu wód opadowych.</li> </ol>
Stosowanie w leśnictwie wysokowydajnego, wielofunkcyjnego, ciężkiego sprzętu powodującego erozję gleb.	Ograniczenie mechanizacji leśnictwa.
Intensyfikacja procesu murszenia (osuszenie siedlisk bagiennych i łągowych). Ograniczenie retencji wód.	Ograniczenie odwodnienia gleb organicznych.
Rozpad leśnych zbiorowisk roślinnych.	Renaturalizacja zniekształconych lasów.
Zubożenie struktury przestrzennej gleb.	Utrzymanie istniejącej, zróżnicowanej struktury przestrzennej gleb.
Presja osadnicza.	Ograniczenie przeznaczania terenów leśnych i rolnych na inne cele.
Nieodwracalna degradacja gleb w wyniku oddziaływania legalnych i nielegalnych wysypisk śmieci.	Ochrona gleb przed degradacją i zanieczyszczeniem, likwidacja nielegalnych wysypisk śmieci.
Degradacja siedlisk	Renaturalizacja zniekształconych lasów.
<b>4. Zagrożenia dla wód.</b>	
Zanieczyszczanie wód powierzchniowych i podziemnych powodujące zmiany warunków siedliskowych (eutrofizacja wód, przekształcanie ekosystemów, ustępowanie gatunków wrażliwych) oraz ograniczenie możliwości ich wykorzystania.	<ol style="list-style-type: none"> <li>1. Rozwój infrastruktury kanalizacji zbiorczej oraz przydomowych oczyszczalni ścieków,</li> <li>2. Kontrola składowania, wywozu i oczyszczania ścieków,</li> <li>3. Zabezpieczenie wód powierzchniowych i podziemnych przed negatywnymi skutkami zanieczyszczeń,</li> <li>4. Ograniczanie nawożenia chemicznego.</li> </ol>
Niszczenie źródeł, wywierzysk, cieków i zbiorników wodnych na skutek prowadzenia niewłaściwej gospodarki leśnej i rolnej oraz presji osadniczej.	Ochrona cieków wodnych na całej ich długości.
Powstawanie zniszczeń spowodowanych przez powódzie i gwałtowne spływy powierzchniowe.	<ol style="list-style-type: none"> <li>1. Odtworzenie naturalnej struktury cieków i zbiorników wodnych,</li> <li>2. Kontrolowanie odpływu wód z układów komunikacyjnych.</li> </ol>
Zmniejszanie się zasobów	Edukacja oraz propagowanie zachowań motywujących ludność do



wodnych.	oszczędzania wody i racjonalnego jej użycia.
<b>5. Zagrożenia dla lasów</b>	
Niszczenie ekosystemów leśnych o naturalnym charakterze na skutek prowadzenia niewłaściwej gospodarki leśnej.	Prowadzenie trwale zrównoważonej gospodarki leśnej uwzględniającej wielofunkcyjny charakter lasów.
Ekspansja i celowe wprowadzanie obcych i synantropijnych gatunków roślin, przyczyniające się do zmiany lokalnej różnorodności biologicznej.	Wykluczenie nasadzeń gatunków obcych w lasach (np. modrzew europejski).
Mała ilość pozostawianego posuszu i martwego drewna, pozbawiająca ekosystemy leśne jednej z najważniejszych cech naturalności. Spadek różnorodności gatunkowej w obrębie grzybów wielkoowocnikowych, porostów i mszaków będący efektem niedostatecznej ilości martwego drewna stanowiącego odpowiednie dla nich mikrosiedliska.	Zwiększenie w lasach udziału ilościowego martwego drewna, w szczególności na terenie rezerwatów przyrody i lasów zaliczonych do gospodarstwa specjalnego.
Zanieczyszczanie środowiska, a w szczególności atmosfery m.in. poprzez „niską emisję” z palenisk indywidualnej zabudowy mieszkaniowej i rekreacyjnej. Zanieczyszczenia emitowane są emitorami o wysokości około 10m, co powoduje rozprzestrzenianie się zanieczyszczeń po najbliższej okolicy.	<ol style="list-style-type: none"> <li>1. Promowanie wśród ludności wykorzystania czystych źródeł energii oraz źródeł odnawialnych (biomasa, energia słoneczna),</li> <li>2. Budowanie świadomości mieszkańców poprzez edukację ekologiczną.</li> <li>3. Modernizacja instalacji grzewczej w budynkach prywatnych.</li> </ol>
Niezgodność drzewostanów z siedliskiem i uwarunkowaniami przyrodniczymi zarówno na gruntach porolnych jak i wewnątrz kompleksów leśnych (degradacja siedlisk, zmiany w kompozycji florystycznej i faunistycznej ekosystemów związane z ustępowaniem gatunków charakterystycznych, ułatwienie ekspansji gatunkom obcym w związku z zaburzeniem warunków mikrosiedliskowych).	Stopniowa przebudowa drzewostanów niezgodnych z siedliskiem.
Gradacje szkodników owadzych	Ograniczenie występowania gradacji owadów i patogenów grzybowych.

oraz występowanie patogenów grzybowych.	
Zubożona struktura drzewostanów dolnoreglowych.	Stosowanie rębni złożonych, które w optymalny sposób pozwalają na naturalne odnawianie się lasu i rozwój struktury wielowarstwowej.
<b>6. Zagrożenia dla świata roślinnego.</b>	
Niewłaściwa gospodarka leśna.	Prowadzenie właściwej gospodarki leśnej.
Zmiana sposobu użytkowania gruntów rolnych pociągająca za sobą likwidację siedlisk roślin chronionych i rzadkich.	Utrzymanie użytkowania rolniczego gruntów.
Zaniechanie użytkowania lub niewłaściwe użytkowanie gruntów.	<ol style="list-style-type: none"> <li>1. Zachęcanie rolników do tradycyjnego, pastersko-kośnego użytkowania gruntów.</li> <li>2. Promowanie nieregularnego użytkowania polegającego na koszeniu w różnych terminach, w różnych latach, z zachowaniem okresów bez koszenia, koszenie od środka łąki na zewnątrz lub pasami albo niewielkimi blokami.</li> <li>3. Promowanie wypasu: <ol style="list-style-type: none"> <li>1. rotacyjnego zapewniającego zgryzanie pospolitych gatunków,</li> <li>2. całorocznego zapewniającego zachowanie zróżnicowanej struktury roślinności,</li> <li>3. sezonowego pozwalającego określonym gatunkom zakwitnąć i wydać nasiona (wypas wiosenny stwarza dogodnie miejsca do wysiewu, ale młode siewki mogą mieć ograniczone możliwości wzrostu, należy go unikać w bogatych zbiorowiskach łąk kośnych; wypas letni tłumi kwitnienie i owocowanie, może ograniczyć wzrost gatunków ekspansywnych; wypas jesienny pozwala późno kwitnącym gatunkom na owocowanie, zwiększa ryzyko dominacji gatunków obsiewających się jesienią umożliwiając tworzenie się odpowiednich dla nich nisz).</li> </ol> </li> </ol>
Likwidacja istniejących zakrzewień, zadrzewień i miedz śródpolnych.	Zabezpieczenie zakrzewień, zadrzewień i miedz śródpolnych przed likwidacją.
Niedostateczna wiedza dotycząca lokalizacji gatunków chronionych i rzadkich oraz sposobu ich ochrony.	Lepsze poznanie lokalizacji gatunków chronionych i rzadkich oraz sposobów ich ochrony.
Degradacja walorów pomników przyrody ożywionej poprzez: <ul style="list-style-type: none"> <li>- niszczenie i uszkodzenie,</li> <li>- występowanie grzybów pasożytniczych,</li> <li>- brak pielęgnacji najbliższego otoczenia,</li> <li>- brak oznakowania,</li> </ul> - prowadzenie prac rolnych i leśnych z wykorzystaniem ciężkiego sprzętu w pobliżu obiektów.	Zgodnie z harmonogramem działań wyznaczonych i uzgodnionych z Wojewódzkim Konserwatorem Przyrody.
Niszczenie i uszkodzenie przez	<ol style="list-style-type: none"> <li>1. Zabezpieczenie przed niszczeniem i uszkodzeniem,</li> </ol>

## Koncepcja projektu planu ochrony PKBM/PKBS

<p>ludzi drzew o wymiarach pomnikowych Występowanie grzybów pasożytniczych Brak pielęgnacji drzew i ich najbliższego otoczenia Prowadzenie prac rolnych i leśnych z wykorzystaniem ciężkiego sprzętu w pobliżu obiektów.</p>	<ol style="list-style-type: none"> <li>2. Zabezpieczenie przed rozpadem,</li> <li>3. Poprawa warunków wzrostu i żywotności.</li> </ol>
<p>Niedostateczna wiedza dotycząca lokalizacji gatunków chronionych i rzadkich oraz sposobu ich ochrony.</p>	<p>Lepsze poznanie lokalizacji gatunków chronionych i rzadkich oraz sposobów ich ochrony.</p>
<p>Zrywanie, niszczenie i uszkodzanie przez ludność miejscową i turystów gatunków roślin chronionych i rzadkich oraz niszczenie ich siedlisk, niedostateczna wiedza dotycząca lokalizacji gatunków chronionych i rzadkich oraz sposobu ich ochrony.</p>	<ol style="list-style-type: none"> <li>1. Zwiększenie wiedzy dotyczącej wyglądu, lokalizacji gatunków chronionych i rzadkich oraz sposobów ich ochrony,</li> <li>2. Edukacja i propagowanie zachowań motywujących ludność do ochrony cennych oraz rzadkich roślin i grzybów.</li> </ol>
<p>Rozpad leśnych zbiorowisk roślinnych.</p>	<p>Renaturalizacja zdegradowanych lasów.</p>
<p>Przekształcanie zbiorowisk nieleśnych na leśne w wyniku sukcesji roślinności leśnej na hałach, pastwiskach, polanach i łąkach</p>	<p>Rewitalizacja środowisk nieleśnych.</p>
<p>Zanik zbiorowisk wodnych.</p>	<p>Renaturalizacja zbiorowisk wodnych.</p>
<p><b>7. Zagrożenia dla świata zwierzęcego</b></p>	
<p>Niszczenie i uszkodzanie siedlisk i miejsc rozrodu.</p>	<p>Zgodnie z Ustawą o Ochronie Przyrody.</p>
<p>Niedostateczna wiedza dotycząca lokalizacji gatunków chronionych i rzadkich oraz sposobu ich ochrony.</p>	<ol style="list-style-type: none"> <li>1. Lepsze poznanie lokalizacji gatunków chronionych i rzadkich oraz sposobów ich ochrony,</li> <li>2. Edukacja oraz propagowanie zachowań motywujących ludność do ochrony cennych i rzadkich zwierząt i ich siedlisk.</li> </ol>
<p>Niszczenie miejsc regularnego przebywania i rozrodu gatunków szczególnie cennych w czasie prowadzenia różnych czynności i zadań gospodarczych.</p>	<ol style="list-style-type: none"> <li>1. Ochrona miejsc występowania i rozrodu gatunków szczególnie cennych, dla których wyznacza się strefy ochrony,</li> <li>2. Wyznaczenie nowych stref ochrony ostoi.</li> </ol>
<p>Kłusownictwo.</p>	<p>Przeciwdziałanie i walka z kłusownictwem łowieckim.</p>
<p>Zmniejszanie się ilości siedlisk ptaków.</p>	<p>Polepszenie warunków egzystencji ptaków w monokulturach świerkowych na siedliskach lasowych.</p>
<p>Rozpad leśnych zbiorowisk roślinnych.</p>	<p>Renaturalizacja zdegradowanych lasów.</p>
<p>Nadmierna eksploatacja zasobów zwierzyny</p>	<p>Utrzymywanie stanu zwierzyny nie powodującego istotnych szkód gospodarczych, utrzymanie właściwej struktury wiekowej i płciowej</p>

powodująca zaburzenie struktury populacji i ekosystemów.	populacji.
Zmniejszanie się liczebności wybranych gatunków ptaków.	Ograniczanie liczebności gatunków niepożądanych i zwiększających swoją liczebność, w szczególności lisa i jenota.
Penetracja turystyczna obszarów cennych przyrodniczo i krajobrazowo oraz związane z tym płoszenie i niepokojenie zwierząt.	Ograniczenie penetracji ostoi i korytarzy ekologicznych przez turystów.
Presja osadnicza.	Ograniczenie przeznaczania terenów leśnych i rolnych na inne cele.
Zmniejszanie szerokości korytarzy ekologicznych.	Ograniczenie możliwości gradzenia gruntów graniczących z terenami leśnymi.
Przerwanie lub ograniczenie funkcjonowania powiązań przyrodniczych w wyniku nasilającego się ruchu samochodowego oraz budowy drogi ekspresowej S-69 na odcinku między Żywcem a Zwardoniem.	Minimalizowanie skutków negatywnego oddziaływania układów komunikacyjnych.
<b>8. Zagrożenia dla zasobów kultury materialnej i niematerialnej.</b>	
Niewłaściwa eksploatacja oraz niekorzystny wpływ czynników zewnętrznych na stan obiektów zabytkowych wpisanych do rejestru zabytków.	Działania według odrębnych przepisów.
Niewłaściwa eksploatacja oraz niekorzystny wpływ czynników zewnętrznych na stan obiektów zabytkowych. Zanikanie budownictwa regionalnego w wyniku wyburzania lub przebudowy starych zabudowań mieszkalnych i gospodarczych. Zanikanie cennych obiektów kulturowych w wyniku braku opieki lub dewastacji.	<ol style="list-style-type: none"> <li>1. Przeprowadzenie szczegółowego rozpoznania wartości kulturowych Parku,</li> <li>2. Aktualizacja gminnych ewidencji obiektów zabytkowych,</li> <li>3. Uwzględnienie walorów historycznych i kulturowych na trasach istniejących i projektowanych ścieżek edukacyjnych,</li> <li>4. Upowszechnianie wartości kultury niematerialnej,</li> <li>5. Wyeksponowanie najbardziej wartościowych elementów dziedzictwa kulturowego.</li> </ol>
Utrata wartości zabytkowej i krajobrazowej na skutek rozpadu, przebudowy lub dewastacji obiektów.	Przywrócenie walorów architektonicznych i krajobrazowych obiektów.
Zanik świadomości i tożsamości regionalnej pod wpływem presji wzorców kultury masowej.	<ol style="list-style-type: none"> <li>1. Promowanie wartości kulturowych Parku,</li> <li>2. Zachowanie regionalnych tradycji i obyczajów.</li> </ol>

### III. Obszary działań ochronnych

Na obszarze Parku wyznaczono następujące obszary działań ochronnych:

1. **Obszar działań ochronnych obejmujący tereny leśne (O1)**, na których ochronie podlegają w szczególności:
  - a) cenne elementy krajobrazu górskiego (wnętrza krajobrazowe, panoramy i osie widokowe),
  - b) istniejące formy geomorfologiczne,
  - c) tereny źródliskowe,
  - d) powierzchnia ziemi,
  - e) gleby leśne oraz związany z nimi świat roślinny i zwierzęcy,
  - f) wody powierzchniowe i podziemne,
  - g) naturalne ekosystemy leśne,
  - h) rodzime gatunki roślin,
  - i) naturalne zbiorowiska roślinne wraz z cennymi gatunkami roślin i grzybów,
  - j) drzewa o wymiarach pomnikowych,
  - k) cenne i rzadkie gatunki zwierząt,
  - l) charakterystyczne elementy infrastruktury leśnej i łowieckiej.
2. **Obszar działań ochronnych obejmujący tereny nieleśne (O2)**, na których ochronie podlegają w szczególności:
  - a) cenne elementy krajobrazu górskiego (wnętrza krajobrazowe, panoramy i osie widokowe, ciągi hal, pastwisk i polan górskich),
  - b) istniejące formy geomorfologiczne,
  - c) tereny źródliskowe,
  - d) powierzchnia ziemi,
  - e) gleby rolne oraz związany z nimi świat roślinny i zwierzęcy,
  - f) wody powierzchniowe i podziemne,
  - g) cenne zbiorowiska nieleśne wraz z cennymi gatunkami roślin i grzybów,
  - h) drzewa o wymiarach pomnikowych,
  - i) cenne i rzadkie gatunki zwierząt,
  - j) korytarze ekologiczne zwierząt,
  - k) hale, pastwiska, polany i łąki,
  - l) zadrzewienia śródpolne, sady,
  - m) istniejący układ użytków rolnych,
  - n) tradycyjna zabudowa mieszkalna i gospodarcza przysiółków i osiedli górskich,
  - o) budownictwo szalańnicze związane z gospodarką pasterską,
  - p) mała architektura, kapliczki i krzyże przydrożne.
3. **Obszar działań ochronnych obejmujący tereny zwartej zabudowy wiejskiej (O3)**, na których ochronie podlegają w szczególności:
  - a) cenne obiekty budownictwa ludowego,
  - b) tradycyjny układ przestrzenny i rozplanowanie wsi.

## V. Zakres prac związanych z ochroną przyrody i kształtowaniem krajobrazu

<b>Cel: Zachowanie krajobrazu (zachowanie wysokich walorów estetycznych i widokowych krajobrazu).</b>	
Obszar działań ochronnych	Zakres prac
Obszar całego Parku Krajobrazowego.	<p>Zachowanie walorów krajobrazu związanego z gospodarką rolną i pasterską poprzez:</p> <ol style="list-style-type: none"> <li>1. Ograniczenie możliwości zmian w użytkowaniu rolnym oraz przekwalifikowaniu gruntów rolnych na budowlane.</li> <li>2. Ograniczenie zalesień poprzez propagowanie tradycyjnych wzorców kultury rolnej.</li> <li>3. Zapobieganie sukcesji poprzez: koszenie łąk, usuwanie samosiewów drzew i krzewów, w razie konieczności także karczowanie z usunięciem biomasy.</li> <li>4. Propagowanie działań i metod gospodarowania umożliwiających modernizację i zwiększenie wydajności gospodarstw rolnych przy zachowaniu dotychczasowego profilu produkcji.</li> <li>5. Promowanie i pomoc w realizacji programów rolnośrodowiskowych.</li> <li>6. Spotkania konsultacyjne i informacyjne z rolnikami.</li> <li>7. Działalność wydawnicza (broшуry i foldery informacyjne).</li> <li>8. Promowanie rozwoju szczególnych form działalności rolniczej, takich jak pszczelarstwo, sadownictwo.</li> <li>9. Preferowanie ochrony roślin metodami biologicznymi.</li> <li>10. Udzielanie pomocy merytorycznej rolnikom zainteresowanym rozszerzeniem profilu produkcyjnego gospodarstw zgodnym z zasadami zrównoważonej gospodarki rolnej.</li> <li>11. Organizowanie szkoleń i spotkań oraz pomoc merytoryczna przy realizacji projektów tworzenia kwater agroturystycznych i pozyskiwaniu środków na ich funkcjonowanie.</li> <li>12. Zachęcanie właścicieli kwater do zrzeszania się w stowarzyszeniach agroturystycznych.</li> <li>13. Zachęcanie właścicieli kwater do poszerzania oferty (jazdy konne, wypożyczalnie rowerów, pomoc w czynnościach gospodarskich).</li> <li>14. Udzielanie wsparcia w propagowaniu informacji o ofercie agroturystycznej (reklama).</li> <li>15. Naprawa i konserwacja, a następnie właściwe utrzymanie i umiejętne eksponowanie obiektów związanych z gospodarką leśną (drogi, mosty, słupki graniczne, paśniki, ambony, schrony, składnice drewna, oznakowanie, urządzenia w korytach potoków itp.).</li> <li>16. Wykorzystywanie studiów architektoniczno-krajobrazowych w procesie planowania przestrzennego.</li> <li>17. Ograniczenie możliwości zmian w użytkowaniu rolnym oraz przekwalifikowaniu gruntów rolnych na budowlane.</li> <li>18. Ograniczenie zasięgu terenów przeznaczonych na budownictwo letniskowe do stref wyznaczonych w miejscowych planach zagospodarowania przestrzennego.</li> <li>19. Unikanie w planowaniu przestrzennym tworzenia nowych enklaw zabudowy mieszkalnej, gospodarczej i letniskowej, wykraczających zasięgiem w sposób znaczący poza obręb zwartej zabudowy wiejskiej i zabudowy istniejących przysiółków i osiedli.</li> <li>20. Skupianie nowego budownictwa w strukturze istniejących jednostek osadniczych.</li> <li>21. Ograniczenie ilości nowych linii napowietrznych na rzecz wprowadzania technologii linii kablowych, szczególnie w miejscach stanowiących wartościowe elementy ekspozycji widokowych.</li> </ol>

	<ol style="list-style-type: none"> <li>22. Wykluczenie lokalizacji zakładów szczególnie uciążliwych dla środowiska (np. fermy hodowlane).</li> <li>23. Lokalizowanie inwestycji w ramach istniejących jednostek osadniczych, z zachowaniem historycznego układu wsi.</li> <li>24. Konsultowanie projektów samorządów dotyczących rozwoju i sposobu oznakowania sieci szlaków, zwłaszcza rowerowych i konnych.</li> <li>25. Współpraca i konsultacje z PTTK w zakresie utrzymania istniejącej sieci szlaków, projektowania nowych; konsultacja i współpraca przy projektowaniu nowych i utrzymaniu istniejących ścieżek edukacyjnych.</li> <li>26. Renowacja i uzupełnienie urządzeń zlokalizowanych przy istniejących szlakach turystycznych (np. miejsc odpoczynku z wiatami, ławek, oznakowania, drogowskazów).</li> <li>27. Zbudowanie nowych miejsc odpoczynku w sąsiedztwie punktów widokowych i w miejscach węzłów szlaków turystycznych.</li> <li>28. Utrzymanie istniejących parkingów leśnych, renowacja i uzupełnienie ich wyposażenia.</li> <li>29. Lokalizowanie nowych obiektów narciarskich wyłącznie w strefie wskazanej w planie ochrony.</li> <li>30. Konsultowanie z Zespołem Parków Krajobrazowych zasad eksploatacji istniejących wyciągów i tras narciarskich.</li> <li>31. Tworzenie sezonowych lub całorocznych punktów informacji turystycznej.</li> <li>32. Ustawienie tablic informacyjnych w miejscach koncentracji infrastruktury i ruchu turystycznego.</li> <li>33. Zinventaryzowanie, zlikwidowanie i rekultywacja dzikich wysypisk.</li> <li>34. Prowadzenie akcji edukacyjnych wśród mieszkańców na temat szkodliwego wpływu nielegalnych wysypisk na środowisko przyrodnicze i atrakcyjność turystyczną gminy.</li> <li>35. Angażowanie młodzieży szkół do udziału w akcjach sprzątania terenu gminy.</li> <li>36. Uwzględnienie problemu nielegalnych wysypisk w planach gospodarowania odpadami.</li> <li>37. Bezwzględne egzekwowanie kar za nielegalny wywóz śmieci.</li> <li>38. Konserwacja i monitorowanie stanu oznakowania w miejscach szczególnie narażonych na powstawanie nielegalnych wysypisk.</li> <li>39. Zinventaryzowanie, likwidacja i rekultywacja nielegalnych form eksploatacji z pozostawieniem odkrywek geologicznych.</li> <li>40. Działania edukacyjne wśród mieszkańców gminy.</li> <li>41. Realizacja obowiązku włączania kanalizacji obiektowych do zrealizowanych odcinków sieci komunalnej.</li> <li>42. Uporządkowanie obejść gospodarskich pod kątem przestrzegania norm sanitarnych i ochrony środowiska.</li> <li>43. Zinventaryzowanie i likwidacja punktów zrzutu ścieków nieoczyszczonych do gruntu i wód powierzchniowych.</li> </ol>
O1	Naprawa lub konserwacja, a następnie właściwe utrzymanie i umiejętne eksponowanie obiektów związanych z gospodarką leśną: drogi, mosty, słupki graniczne, paśniki, ambony, schrony, składnice drewna, oznakowanie, urządzenia w korytach potoków itp.
O2	<ol style="list-style-type: none"> <li>1. Ograniczenie możliwości zmian w użytkowaniu rolnym oraz przekwalifikowaniu gruntów rolnych na budowlane.</li> <li>2. Ograniczenie zalesień poprzez propagowanie tradycyjnych wzorców kultury rolnej.</li> <li>3. Zapobieganie sukcesji poprzez: koszenie łąk, usuwanie samosiewów drzew i krzewów, w razie konieczności także karczowanie z usunięciem biomasy.</li> <li>4. Działania według ustaleń Programu Owca Plus.</li> </ol>
O1, O2	<ol style="list-style-type: none"> <li>1. Organizowanie dyżurów pracowników, wolontariuszy i ankieterów zbierających informacje na temat natężenia i charakteru ruchu turystycznego w wybranych miejscach szczególnie narażonych na presję ze strony turystyki masowej (punkty widokowe, węzły szlaków, punkty początkowe i końcowe</li> </ol>

## Koncepcja projektu planu ochrony PKBM/PKBS

	<p>uczęszczanych tras turystycznych, schroniska górskie, parkingi i miejsca biwakowania).</p> <ol style="list-style-type: none"> <li>2. Ochrona punktów widokowych:             <ol style="list-style-type: none"> <li>a) Zabezpieczenie otoczenia punktów widokowych przed rozdeptywaniem (ustawianie barierek i poręczy),</li> <li>b) Ustawienie a następnie właściwe utrzymanie ławek,</li> <li>c) Ustawienie tablic ze szkicami i opisami panoram,</li> <li>d) Wprowadzenie oznakowania informującego o możliwości dojścia do punktów znajdujących się w pobliżu znakowanych szlaków,</li> <li>e) Przecinanie zarastających punktów widokowych lub budowa dostosowanych architektonicznie wież widokowych.</li> </ol> </li> </ol>
O2, O3	<ol style="list-style-type: none"> <li>1. Przebudowa obiektów bezstyłowych i przywrócenie im cech zgodnych z regionalnymi formami zabudowy i zagospodarowania, harmonijnych w stosunku do zabudowy tradycyjnej.</li> <li>2. Wprowadzanie zieleni maskującej obiekty bezstyłowe oraz obiekty o formach niezgodnych z tradycją budowlaną regionu.</li> <li>3. Propagowanie wzorców nawiązujących do regionalnych form budownictwa poprzez:             <ol style="list-style-type: none"> <li>a) Opracowanie katalogów zawierających wzorce architektury regionalnej,</li> <li>b) Udostępnienie opracowanych materiałów biuram projektowym działającym w regionie oraz inwestorom indywidualnym,</li> <li>c) Uwzględnienie miejscowych wzorców architektury w planowaniu przestrzennym.</li> </ol> </li> </ol>
<b>Cel: Zachowanie form górskiej rzeźby terenu o wysokich walorach krajobrazowych.</b>	
Obszar działań ochronnych	Zakres prac
Obszar całego Parku Krajobrazowego	<ol style="list-style-type: none"> <li>1. Ograniczenie uruchamiania nowych kopalń i ich wielkości.</li> <li>2. Inwentaryzacja oraz zamknięcie nielegalnych miejsc eksploatacji.</li> <li>3. Rozpoczęcie procesu rekultywacji zamkniętych miejsc eksploatacji (W szczególnym przypadku, gdy w wyrobisku ukształtowały się interesujące biocenozy przeprowadzenie rekultywacji nie jest wskazane. Należy natomiast podjąć działania ochronne w celu ich zachowania).</li> <li>4. Właściwe oznaczenie cennych obiektów (tablice informacyjne).</li> <li>5. Kontrola stanu obiektów i ich oznakowania.</li> <li>6. Wyznaczenie miejsc do uprawiania wspinaczki skalnej (oznaczenie właściwymi tablicami informacyjnymi, opis miejsc w broszurach informacyjnych).</li> <li>7. Dla istniejących obszarów osuwisk, wyznaczonych i przedstawionych w miejscowych planach zagospodarowania przestrzennego należy:             <ol style="list-style-type: none"> <li>a) zakazać nowej zabudowy,</li> <li>b) nakazać opracowanie ekspertyz i wykonanie zabezpieczeń dla zagrożonych budynków i budowli istniejących,</li> <li>c) zabezpieczyć istniejącą zielenią wysoką przed powstawaniem rumowisk,</li> <li>d) planować zadrzewienia, zadarnienia i zazielenienia wzmacniające warstwę wierzchnią osuwiska, jako działania przeciwdziałające erozji gleb,</li> <li>e) wykonać zabezpieczenia terenów polegających na: murach i wałach oporowych, mikropalowaniu, petyfikacji zbocza, drenażach i melioracji przyspieszających odprowadzenie nadmiaru wód opadowych,</li> <li>f) ograniczyć zabudowę zboczy górskich, co wiąże się z „dziurawieniem” zbocza budową dróg dojazdowych i infrastruktury technicznej.</li> </ol> </li> </ol>
O1	<ol style="list-style-type: none"> <li>1. Promowanie mechanicznych środków ochrony lasu zgodnych z wymogami Instrukcji Ochrony Lasu.</li> <li>2. Prowadzenie zabiegów w drzewostanach świerkowych zakwalifikowanych do przebudowy zgodnie z zaleceniami podanymi w Planach Urządzenia Lasu, Uproszczonych Planach Urządzenia Lasu, Inwentaryzacji Stanu Lasu. W przypadku braku planów zabiegi należy prowadzić zgodnie z Zasadami</li> </ol>



Koncepcja projektu planu ochrony PKBM/PKBS

	<p>Hodowli Lasu.</p> <p>3. W lasach porastających obszary źródliskowe:</p> <p>a) Pozostawienie drzew leżących, które nie zagrażają bezpieczeństwu ludzi,</p> <p>b) Zakaz prowadzenia zrywki przez tereny źródliskowe i potoki.</p>
O2	Ograniczenie pozostawiania gruntów bez pokrywy roślinnej.
<b>Cel: Zachowanie gleb (zachowanie pełnego zróżnicowania typologicznego gleb, ich struktury przestrzennej oraz zabezpieczenie przed różnymi czynnikami degradacyjnymi).</b>	
Obszar działań ochronnych	Zakres prac
Obszar Parku Krajobrazowego	<ol style="list-style-type: none"> <li>1. Egzekwowanie zakazu niszczenia i usuwania zwartej pokrywy roślinnej na stromych stokach.</li> <li>2. Biologiczna zabudowa potoków i zlewni górskich.</li> <li>3. Wprowadzenie i egzekwowanie zakazu dokonywania zmian stosunków wodnych, jeżeli służą one innym celom niż ochrona przyrody i zrównoważone wykorzystanie użytków rolnych i leśnych.</li> <li>4. Należy przeprowadzić szczegółowe badania gleboznawcze mające na celu wprowadzenie zakazu zabudowy kubaturowej oraz infrastruktury liniowej na obszarach, gdzie występują nie przekształcone profile glebowe.</li> <li>5. Ograniczenie przekształcania terenów leśnych i rolnych na inne cele (w miejscowych planach zagospodarowania przestrzennego, studiach uwarunkowań i kierunków zagospodarowania przestrzennego gmin)</li> <li>6. Zabrania się lokalizowania wysypisk odpadów.</li> <li>7. Inwentaryzacja i likwidacja nielegalnych wysypisk śmieci.</li> <li>8. Prowadzenie rejestru terenów, na których przekroczone zostały standardy jakości gleby i ziemi.</li> </ol>
O1	<ol style="list-style-type: none"> <li>1. Prowadzenie zabiegów w drzewostanach świerkowych zakwalifikowanych do przebudowy zgodnie z zaleceniami podanymi w Planach Urządzenia Lasu, Uproszczonych Planach Urządzenia Lasu, Inwentaryzacjach Stanu Lasu. W przypadku braku planów zabiegi należy prowadzić zgodnie z Zasadami Hodowli Lasu (Renaturalizacja drzewostanów świerkowych regla dolnego).</li> <li>2. Promowanie zrywki i transportu drewna koniem.</li> <li>3. Promowanie mechanicznych środków ochrony lasu wg Instrukcji Ochrony Lasu.</li> <li>4. Egzekwowanie zakazu niszczenia ściółki i runa leśnego.</li> </ol>
O2	<ol style="list-style-type: none"> <li>1. Promowanie rolnictwa ekologicznego ograniczającego jego chemizację poprzez wdrażanie programów rolnośrodowiskowych oraz Zasad Kodeksu Dobrych Praktyk Rolniczych.</li> <li>2. Utrzymanie mozaikowego układu użytków gruntowych.</li> <li>3. Terasowanie pól.</li> <li>4. Utrzymanie warstwiczowego układu pól.</li> <li>5. Uprawa poprzecznostokowa.</li> <li>6. Uprawa roślin energetycznych.</li> <li>7. Skracanie czasu pozostawiania pól bez obsiewu.</li> <li>8. Stosowanie poplonów.</li> </ol>
<b>Cel: Zachowanie wód powierzchniowych i podziemnych oraz poprawa ich czystości.</b>	
Obszar działań ochronnych	Zakres prac
Obszar całego Parku Krajobrazowego	<ol style="list-style-type: none"> <li>1. Inwentaryzacja i likwidacja punktów zrzutu nieoczyszczonych ścieków.</li> <li>2. Kontrola szczelności szamb.</li> <li>3. Tworzenie lub rozszerzanie tzw. stref buforowych (ekotonowych) na granicy rolno-leśnej, w miejscach intensywnych spływów wody z pól uprawnych o szerokości minimum 10 m.</li> <li>4. Inwentaryzacja i likwidacja nielegalnych wysypisk śmieci.</li> </ol>

## Koncepcja projektu planu ochrony PKBM/PKBS

	<ol style="list-style-type: none"> <li>5. Wprowadzenie i egzekwowanie zakazu lokalizacji nowych obiektów budowlanych prowadzenia prac budowlanych w strefie o promieniu 100m wokół źródeł i wywierzyisk oraz w odległości mniejszej niż 50m od cieków i zbiorników wodnych.</li> <li>6. Budowa zastawek i progów spowalniających odpływ wód z wykorzystaniem miejscowych materiałów.</li> <li>7. Budowa zbiorników małej retencji i zbiorników rumoszowych z wykorzystaniem miejscowych materiałów.</li> <li>8. Monitorowanie stanu rowów przydrożnych oraz ich konserwacja.</li> <li>9. Prowadzenie w szkołach pogadańek podczas lekcji przyrody i geografii na temat racjonalnego wykorzystania wód.</li> </ol>
O1	<ol style="list-style-type: none"> <li>1. Wprowadzenie i egzekwowanie zakazu zrywki drewna stałymi i okresowymi ciekami wodnymi.</li> <li>2. Wprowadzenie i egzekwowanie zakazu wycinki drzew w strefie o promieniu 50m wokół źródeł i wywierzyisk.</li> </ol>
O2	<ol style="list-style-type: none"> <li>1. Zakaz nawożenia gruntów rolnych nawozami naturalnymi (gnojowicą) w odległości do 20 m od strefy ochronnej źródeł, ujęć wody, brzegów zbiorników wodnych oraz cieków, a w odległości do 100 m zakaz nawożenia chemicznego.</li> <li>2. Promowanie rolnictwa ekologicznego ograniczającego jego chemizację poprzez wdrażanie programów rolnośrodowiskowych oraz Zasad Kodeksu Dobrych Praktyk Rolniczych.</li> <li>3. Wprowadzenie i egzekwowanie zakazu prowadzenia gospodarki rolnej, która narusza powierzchnię gruntu w strefie o promieniu 100m wokół źródeł i wywierzyisk oraz w odległości mniejszej niż 50m od cieków i zbiorników wodnych.</li> </ol>
O2, O3	<ol style="list-style-type: none"> <li>1. Na obszarach zwartej zabudowy budowa systemów kanalizacji zbiorczej z odprowadzeniem ścieków do wysoko sprawnych oczyszczalni. Na obszarach zabudowy rozproszonej budowa przydomowych oczyszczalni ścieków lub budowa szczelnych zbiorników na ścieki płynne (z okresowym wywozem).</li> <li>2. Wdrożenie systemu kontroli wywozu ścieków z poszczególnych gospodarstw domowych (do czasu powstania zbiorczej kanalizacji).</li> </ol>
<p><b>Cel: Zachowanie lasów (zachowanie siedlisk przyrodniczych, zbiorowisk leśnych, drzewostanów, gatunków roślin i zwierząt, charakterystycznych dla lasów górskich).</b></p>	
Obszar działań ochronnych	Zakres prac
Obszar całego Parku Krajobrazowego	<ol style="list-style-type: none"> <li>1. Uruchomienie na terenie powiatów programu zwiększenia wykorzystania odnawialnych źródeł energii i poprawy jakości powietrza w obrębie obszarów Natura 2000, dzięki któremu znaczna część kosztów ponoszonych na montaż kolektorów słonecznych i/lub kotłów do spalania biomasy w tym odpadów drewna jest dofinansowana.</li> <li>2. Prowadzenie pogadańek podczas lekcji przyrody i geografii.</li> <li>3. Pomoc dla mieszkańców, którzy wymieniają bądź modernizują instalację grzewczą w budynkach prywatnych.</li> </ol>
O1	<ol style="list-style-type: none"> <li>1. Ograniczenie chaotycznego i nieskoordynowanego rozwoju budownictwa rekreacyjnego, często „dzikiego” (bez wymaganych pozwoleń). Nie należy pozytywnie opiniować zezwoleń na budowę domków letniskowych i pensjonatów wewnątrz kompleksów leśnych i na ich obrzeżach, w szczególności na terenach istniejących i potencjalnych ostoi dużych drapieżników.</li> <li>2. W lasach, w szczególności położonych na terenie rezerwatów zaliczonych do gospodarstwa specjalnego, powstrzymanie się od cięć i pozyskiwania wykrotów i złomów oraz pozostawienie jałowego posuszu liściastego i iglastego w ilościach uniemożliwiających inicjowanie ognisk gradacji owadów.</li> <li>3. W lasach naturalnych poza rezerwatami przyrody zabiegi należy prowadzić</li> </ol>

- zgodnie z zaleceniami podanymi w Planach Urządzania Lasu, Uproszczonych Planach Urządzenia Lasu, Inwentaryzacjach Stanu Lasu, W przypadku braku planów zabiegów prowadzić zgodnie z Zasadami Hodowli Lasu.
4. W obszarach upraw i podsadzeń:
    - a) Rezygnacja w nasadzeniach i podsadzeniach z wprowadzania gatunków obcych geograficznie i siedliskowo florze Beskidów oraz degradujących gleby,
    - b) W czasie prac leśnych należy stopniowo usuwać z warstwy drzew, podrostu i podszytu gatunki obce,
    - c) Stosowanie do nasadzeń gatunków rodzimych drzew, zgodnych z naturalnym zasięgiem geograficznym z lokalnego materiału nasiennego.
  5. Prowadzenie zabiegów w drzewostanach świerkowych zakwalifikowanych do przebudowy zgodnie z zaleceniami podanymi w Planach Urządzania Lasu, Uproszczonych Planach Urządzenia Lasu, Inwentaryzacjach Stanu Lasu. W przypadku braku planów zabiegów należy prowadzić zgodnie z Zasadami Hodowli Lasu.
  6. W miejscach występowania patogenów grzybowych i gradacji owadów stwierdzonych na podstawie prac terenowych zabiegów należy prowadzić zgodnie z Instrukcją Ochrony Lasu.
  7. W świerkowych drzewostanach dolnoreglowych stosowanie rębni: częściowej, stopniowej i przerębowej.
  8. W lasach prywatnych:
    - a) Należy sporządzić uproszczone plany urządzania lasów określających sposób gospodarowania zgodny z zasadami przyjętymi w lasach państwowych,
    - b) Należy promować tworzenie związków i stowarzyszeń prywatnych właścicieli lasów i organizowanie dla ich członków szkoleń, praktyk i stażów z zakresu gospodarki leśnej, organizacji stowarzyszeń i marketingu,
    - c) Należy zwiększyć nadzór nad prowadzonymi zabiegami w lasach prywatnych i zwiększyć rolę Nadleśnictw w zakresie fachowego doradztwa w doborze gatunków, prowadzonych zabiegów i oferowania materiału szkółkarskiego dobrej jakości.

**Cel: Zachowanie świata roślinnego (roślin i zbiorowisk roślinnych) będącego jednym z elementów krajobrazu górskiego.**

Obszar działań ochronnych	Zakres prac
Obszar całego Parku Krajobrazowego	<ol style="list-style-type: none"> <li>1. Promowanie w regionie tzw. rolnictwa ekologicznego, programów rolnośrodowiskowych i Zasad kodeksu Dobrych Praktyk Rolniczych.</li> <li>2. Dokonanie w miarę pełnego rozpoznania rozmieszczenia i lokalizacji stanowisk roślin chronionych i rzadkich oraz naniesienia ich na mapy.</li> <li>3. Wydawanie i rozpowszechnianie broszur i informacji wśród użytkowników terenu na temat lokalizacji i sposobów ochrony gatunków chronionych i rzadkich.</li> <li>4. Objęcie ochroną prawną drzew o charakterze pomnikowym, wykonywanie zabiegów chirurgii drzewnej (do czasu objęcia ochroną prawną, a po objęciu ochroną wg Ustawy o Ochronie Przyrody).</li> <li>5. Prowadzenie prac rolnych i leśnych z ominięciem miejsc występowania drzew o wymiarach pomnikowych.</li> <li>6. Prowadzenie w szkołach pogadańek podczas lekcji przyrody i geografii na temat sposobów ochrony gatunków chronionych i rzadkich.</li> <li>7. Stabilizowanie i poprawianie warunków wodnych poprzez blokowanie odpływu za pomocą zastawek, progów piętrzących.</li> </ol>
O1	W lasach naturalnych poza rezerwatami przyrody właściwy nadzór nad gospodarką leśną.

O2	<ol style="list-style-type: none"> <li>1. Wprowadzenie i egzekwowanie ograniczenia dokonywania zmian użytkowania gruntów (nie dotyczy gruntów przeznaczonych do zalesienia w miejscowych planach zagospodarowania przestrzennego).</li> <li>2. Zachęcanie rolników do tradycyjnego, pastersko-kośnego użytkowania gruntów.</li> <li>3. Promowanie nieregularnego użytkowania polegającego na koszeniu w różnych terminach, w różnych latach, z zachowaniem okresów bez koszenia, koszenie od środka łąki na zewnątrz lub pasami albo niewielkimi blokami.</li> <li>4. Promowanie wypasu:             <ol style="list-style-type: none"> <li>a) rotacyjnego zapewniającego zgryzanie pospolitych gatunków,</li> <li>b) całorocznego zapewniającego zachowanie zróżnicowanej struktury roślinności,</li> <li>c) sezonowego pozwalającego określonym gatunkom zakwitnąć i wydać nasiona (wypas wiosenny stwarza dogodnie miejsca do wysiewu, ale młode siewki mogą mieć ograniczone możliwości wzrostu, należy go unikać w bogatych zbiorowiskach łąk kośnych; wypas letni tłumi kwitnienie i owocowanie, może ograniczyć wzrost gatunków ekspansywnych; wypas jesienny pozwala późno kwitającym gatunkom na owocowanie, zwiększa ryzyko dominacji gatunków obsiewających się jesienią umożliwiając tworzenie się odpowiednich dla nich nisz).</li> </ol> </li> <li>5. Dopuszczenie usuwania samosiewów drzew i krzewów na terenach rolnych z pozostawieniem fragmentów wartościowych.</li> </ol>
----	--

**Cel: Zachowanie świata zwierzęcego (Zapewnienie przetrwania i właściwego stanu dziko występujących zwierząt i ich siedlisk oraz gatunków cennych, a także zachowanie różnorodności gatunkowej i genetycznej).**

Obszar działań ochronnych	Zakres prac
Obszar całego Parku Krajobrazowego	<ol style="list-style-type: none"> <li>1. Dokonanie w miarę pełnego rozpoznania rozmieszczenia i lokalizacji stanowisk oraz naniesienia ich na mapy.</li> <li>2. Wydawanie i rozpowszechnianie broszur i informacji wśród mieszkańców na temat sposobów ochrony gatunków chronionych i rzadkich.</li> <li>3. Prowadzenie w szkołach pogadarek podczas lekcji przyrody i geografii na temat sposobów ochrony gatunków chronionych i rzadkich.</li> <li>4. W odniesieniu do gatunków, dla których wymagane jest ustanowienie strefy ochronnej ustala się monitoring istniejących stref ochrony ostoi.</li> <li>5. Prowadzenie rozpoznania terenu Parku pod kątem ustanowienia nowych stref ochrony ostoi, miejsc rozrodu i regularnego przebywania zwierząt objętych ochroną gatunkową i na tej podstawie ustanowienie stref ochronnych i kontrolę przestrzegania obowiązujących w nich zasad postępowania i gospodarowania.</li> <li>6. Egzekwowanie zakazów polowań w ustalonych ustawowo okresach ochrony zwierząt łownych.</li> <li>7. Odstrzał selekcyjny lisa i odstrzał jenota.</li> <li>8. Sukcesywnie uzupełniać inwentaryzację faunistyczną, w tym zwłaszcza występowania i liczebności obcych gatunków oraz określić ich wpływ na rodzime gatunki.</li> <li>9. Wyznaczenie nowych szlaków i tras turystycznych omijających korytarze ekologiczne i ostoje zwierząt.</li> <li>10. Ograniczenie przekształcania terenów leśnych i rolnych na inne cele (w miejscowych planach zagospodarowania przestrzennego, studiach uwarunkowań i kierunków zagospodarowania przestrzennego gmin).</li> </ol>

O1	Likwidacja zainstalowanego sprzętu kłusowniczego.
----	---

O2	Wprowadzenie i egzekwowanie zakazu grodu gruntów w odległości mniejszej niż 20 m od granicy lasu.
----	---

**Cel: Zachowanie zasobów kultury materialnej i niematerialnej (Zachowanie wszystkich występujących na obszarze Parku zabytkowych obiektów kulturowych, historycznych oraz**

architektonicznych, a także regionalnych zwyczajów, tradycji, nazewnictwa i sztuki ludowej).

Obszar działań ochronnych	Zakres prac
Obszar całego Parku Krajobrazowego	<ol style="list-style-type: none"> <li>1. Prowadzenie inwentaryzacji terenowych polegających na gromadzeniu materiałów opisowych i ikonograficznych, rejestrujących stan obiektów oraz zmiany ilościowe i jakościowe zasobów kulturowych Parku.</li> <li>2. Prowadzenie katalogu zabytków leżących na terenie Parku.</li> <li>3. Weryfikacja terenowa istniejących ewidencji w celu ich aktualizacji i uzupełnienia.</li> <li>4. Gromadzenie materiałów ikonograficznych (np. zdjęcia, wideo, rysunki, szkice rzutów itp.).</li> <li>5. Uwzględnianie w oznakowaniu terenowym istniejących i projektowanych ścieżek dydaktycznych walorów kulturowych (tablice informacyjne).</li> <li>6. Umieszczanie w publikacjach i wydawnictwach opisów wydarzeń i miejsc związanych z historią regionu.</li> <li>7. Projektowanie ścieżek edukacyjnych eksponujących wartości kulturowe i historyczne (gospodarka pasterska i leśna, historia schronisk).</li> <li>8. Współpraca z lokalnymi organizacjami i stowarzyszeniami przy projektowaniu tras edukacyjnych.</li> <li>9. Inicjowanie projektów (wydawnictwa analogowe i elektroniczne, audycje radiowe i telewizyjne, spotkania i prelekcje, współpraca transgraniczna), mających na celu popularyzację wartości kultury niematerialnej (np. śpiew, taniec, muzyka, rękodzieło).</li> <li>10. Przeprowadzenie niezbędnych zabiegów pielęgnacyjnych i remontowo-konserwatorskich obiektów ujętych w ewidencji gmin, w konsultacji ze służbami konserwatorskimi.</li> <li>11. Prowadzenie działalności wydawniczej (np. broszury, informatory, strony internetowe).</li> <li>12. Organizowanie imprez prezentujących dorobek kulturowy regionu</li> <li>13. Współpraca wskazanych podmiotów (Zespół Parków Krajobrazowych, samorządy, organizacje i stowarzyszenia regionalne, placówki oświatowe) z placówkami muzealnymi, bibliotekami i gminnymi punktami informacji turystycznej.</li> <li>14. Inicjowanie projektów edukacyjnych (warsztaty, spotkania z twórcami ludowymi, konkursy, programy autorskie w ramach ścieżki edukacji regionalnej).</li> <li>15. Wspieranie lokalnych organizacji i stowarzyszeń o charakterze regionalnym w działaniach służących zachowaniu autentycznych elementów kultury regionu oraz wartościowych przedmiotów o znaczeniu etnograficznym.</li> <li>16. Rejestrowanie elementów regionalnych tradycji i obyczajów w czasie imprez folklorystycznych.</li> <li>17. Inwentaryzacja najbardziej wartościowych zabytków związanych z kulturą ludową (stroje ludowe, instrumenty, elementy wyposażenia pomieszczeń mieszkalnych i gospodarczych).</li> <li>18. Gromadzenie dokumentacji (artykuły i książki, relacje ustne, ikonografia).</li> <li>19. Współpraca z muzeami i izbami regionalnymi.</li> </ol>

#### V. Zasady udostępniania Parku dla celów naukowych, edukacyjnych, turystycznych i rekreacyjnych

Ustala się ogólne zasady udostępniania Parku dla celów naukowych, edukacyjnych, turystycznych i rekreacyjnych:

- 1 Turystyczne, rekreacyjne i edukacyjne udostępnianie obszaru Parku powinno być podporządkowane

ochronie wartości przyrodniczych i kulturowych.

- 2 Na całym obszarze Parku rodzaj, formy i wielkość zagospodarowania turystycznego, rekreacyjnego i edukacyjnego muszą być dostosowane do rodzaju i stopnia odporności na degradację elementów środowiska przyrodniczego i kulturowego.
- 3 Celem udostępniania terenu Parku dla turystyki i rekreacji jest zaspokojenie potrzeb w zakresie wypoczynku, rekreacji i regeneracji zdrowia mieszkańców i turystów.
- 4 Działania w zakresie edukacji ekologicznej powinny koncentrować się na:
  - 4.1 Rozwijaniu działalności ośrodków edukacji ekologicznej.
  - 4.2 Świadczeniu usług przewodnickich w zakresie uprawiania turystyki przyrodniczej i kulturowej.
  - 4.3 Organizowaniu zajęć kameralnych (w tym laboratoryjnych, audiowizualnych) związanych z edukacją przyrodniczą.
  - 4.4 Organizowaniu zajęć terenowych w oparciu o ścieżki edukacyjne i szlaki turystyczne.
  - 4.5 Podejmowaniu działań mających na celu podnoszenie świadomości społeczeństwa w zakresie ochrony przyrody i środowiska (szkolenia, akcje edukacyjne).
- 5 Działania z zakresu turystyki, rekreacji i edukacji ekologicznej powinny być realizowane przede wszystkim przez wyspecjalizowane organizacje i przedsiębiorstwa turystyczno-wypoczynkowe, administrację samorządową, Dyрекcję Parku, ośrodki edukacyjne Parku, nadleśnictwa i inne zainteresowane podmioty.
- 6 Dopuszcza się możliwość uprawiania turystyki pieszej, rowerowej, konnej, narciarskiej i przyrodniczej poza wyznaczonymi szlakami turystycznymi i ścieżkami edukacyjnymi, z wyjątkiem rezerwatów przyrody i ostoi zwierzyny, jeśli przepisy szczególne nie stanowią inaczej.

Zakres udostępnienia Parku do celów naukowych, edukacyjnych, turystycznych i rekreacyjnych przedstawia tabela:

Cel udostępniania	Obszar udostępniania	Sposoby korzystania
Naukowy	Cały obszar Parku	<ol style="list-style-type: none"> <li>1. Badania prowadzone na terenach rezerwatów przyrody lub dotyczące gatunków roślin, zwierząt i grzybów objętych ochroną na podstawie przepisów o ochronie przyrody wymagają zgody Wojewody (zgody właściwego organu ochrony przyrody).</li> <li>2. Badania na terenach innych obszarów chronionych niż wymienione w pkt 1 wymagają zgody sprawującego nadzór nad danym obiektem.</li> <li>3. Badania na terenach lasów państwowych wymagają zgody właściwego nadleśniczego.</li> <li>4. Badania prowadzone w obrębie obiektów objętych ochroną na podstawie przepisów o ochronie dóbr kultury wymagają zgody Wojewódzkiego Konserwatora Zabytków.</li> <li>5. Zaleca się współdziałanie instytucji i osób prowadzących badania naukowe z Zarządem</li> </ol>

## Koncepcja projektu planu ochrony PKBM/PKBS

		Parków w sprawach związanych z planowaniem i prowadzeniem badań naukowych i monitoringu.
Edukacyjny	Obszar Parku z wyjątkiem terenów objętych zakazem wstępu na podstawie przepisów szczególnych	<ol style="list-style-type: none"> <li>1. Preferuje się prowadzenie edukacji i dydaktyki na terenie ścieżek edukacyjnych oraz w istniejących ośrodkach edukacyjnych.</li> <li>2. Dopuszcza się prowadzenie zajęć dydaktycznych na innych obszarach po uzgodnieniu z właścicielem lub zarządzającym terenem.</li> </ol>
Turystyczny i rekreacyjny	Obszar Parku z wyjątkiem terenów objętych zakazem wstępu na podstawie przepisów szczególnych	<ol style="list-style-type: none"> <li>1. Ruch turystyczny po terenie Parku dozwolony jest w okresie całego roku.</li> <li>2. Preferuje się uprawianie turystyki w oparciu o istniejące i planowane szlaki turystyczne.</li> <li>3. Dopuszcza się możliwość uprawiania turystyki pieszej, rowerowej, narciarskiej i przyrodniczej poza wyznaczonymi szlakami turystycznymi (nie dotyczy rezerwatów przyrody i ostoi zwierzyń), jeśli przepisy szczególne nie stanowią inaczej.</li> <li>4. Na terenie Parku mogą być rozwijane następujące rodzaje turystyki:             <ol style="list-style-type: none"> <li>a) turystyka kwalifikowana (piesza, rowerowa, konna, narciarska, motorowa),</li> <li>b) turystyka o charakterze krajoznawczym (np. turystyka przyrodnicza lub historyczna) oraz edukacja ekologiczna dzieci, młodzieży i dorosłych,</li> <li>c) turystyka pobytowa związana z wypoczynkiem w kwaterach agroturystycznych, pensjonatach, ośrodkach wypoczynkowych, na polach namiotowych itp.</li> </ol> </li> <li>5. Zaleca się współdziałanie Zarządu Parków z administracją samorządową oraz zainteresowanymi instytucjami i osobami celem wypracowania programu promocji i rozwoju turystyki na terenie Parku.</li> </ol>
Amatorski połów ryb	Obszar Parku	Udostępnia się wszystkie rzeki i zbiorniki wodne do amatorskiego połowu ryb na zasadach określonych przez dzierżawców obwodów rybackich lub właścicieli i użytkowników wód, które nie wchodzą w skład obwodów rybackich.

### VII. Ustalenia dotyczące zasad gospodarowania w strefach funkcjonalnych na terenie Parku Krajobrazowego

Wprowadza się ogólne ustalenia dotyczące zasad gospodarowania na terenie całego Parku Krajobrazowego oraz ustalenia szczegółowe obowiązujące w wyznaczonych strefach funkcjonalnych.

#### 1 Ustalenia ogólne dotyczące zasad gospodarowania na terenie całego Parku:

- 1.1 Na obszarze Parku przyjmuje się ustalenia miejscowych planów zagospodarowania przestrzennego obowiązujących na dzień wejścia w życie planu ochrony.
- 1.2 Ograniczenie procesu rozpraszania zabudowy przez lokalizowanie nowych obiektów mieszkaniowych na obszarach już zainwestowanych, w bezpośrednim sąsiedztwie istniejących działek budowlanych (wyznaczonych planem zagospodarowania) lub istniejących siedlisk rolniczych.
- 1.3 Wykluczenie zajmowania nowych terenów pod zabudowę rekreacyjną, poza już wyznaczonymi. Niedopuszczalne jest lokalizowanie zabudowy rekreacyjnej na eksponowanych stokach, w wyższych partiach gór, na polanach śródleśnych, w zakolach rzek i strumieni.
- 1.4 W kształtowaniu zabudowy zaleca się:
  - 1.4.1 nawiązywanie form zabudowy do tradycji architektury lokalnej oraz charakteru krajobrazu
  - 1.4.2 stosowanie spadzistych dachów o kącie nachylenia połaci 35-45°,
  - 1.4.3 stosowanie naturalnych materiałów budowlanych,
  - 1.4.4 stosowanie kolorystyki neutralnej, szczególnie dla dachów, ułatwiającej wtapianie się zabudowy w krajobraz,
  - 1.4.5 ograniczanie budowy ogrodzeń z betonowych elementów prefabrykowanych (płyt żelazobetonowych).
- 1.5 Zachowanie istniejącego układu dróg publicznych z dopuszczeniem poszerzenia ich pasów drogowych w liniach rozgraniczających (do szerokości wymaganej dla danej klasy drogi).
- 1.6 Ograniczenie instalowania w pasach drogowych reklam i innych obiektów lub urządzeń niezwiązanych z funkcją komunikacyjną drogi i bezpieczeństwem ruchu.
- 1.7 Zagospodarowanie pasa drogowego (np. wprowadzenie odwodnienia) w sposób ograniczający zmiany warunków siedliskowych cennych zespołów przyrodniczych, zwłaszcza wskazanych do szczególnej ochrony (rezerваты i użytki ekologiczne). Wyposażenie dróg (w szczególności krajowych) w urządzenia uniemożliwiające przedostawanie się ropopochodnych i innych szkodliwych substancji do środowiska gruntowo-wodnego i – poza pasem drogowym – na powierzchnię gruntu (do ekosystemów) oraz do powietrza.
- 1.8 Projektowanie liniowych elementów infrastruktury technicznej w wyznaczonych „korytarzach” infrastrukturalnych, w szczególności wykorzystujących pasy dróg.
- 1.9 Preferowanie budowy nowych sieci energetycznych poprzez układanie kabli w gruncie.
- 1.10 Modernizacja istniejących źródeł ciepła poprzez zastosowanie nowoczesnych rozwiązań technicznych i technologicznych zapobiegających zanieczyszczeniom atmosfery.
- 1.11 Wyposażenie terenów zabudowanych (istniejących i wyznaczonych w miejscowych planach zagospodarowania przestrzennego pod zabudowę) w systemy odprowadzenia i unieszkodliwiania ścieków.
- 1.12 Wyposażenie jednostek osadniczych w infrastrukturę techniczną ochrony środowiska, zwłaszcza w system kanalizacji sanitarnej (zbiorczej, lokalnej) powiązanej z wysokosprawnymi urządzeniami do oczyszczania ścieków, a obiektów zlokalizowanych w oderwaniu od jednostek osadniczych - w indywidualne systemy oczyszczania ścieków, w lokalne systemy



podczyszczania wód opadowych z terenów zwartej zabudowy, z terenów komunikacyjnych i przemysłowych.

1.13 Gromadzenie, odprowadzenie i unieszkodliwianie odpadów stałych – zgodnie z obowiązującymi przepisami oraz powiązane z systemami gospodarki odpadowej przyjętymi w danej gminie.

1.14 Wywóz odpadów z terenu Parku na składowiska odpadów zlokalizowane poza jego granicami.

1.15 Likwidacja nielegalnych wysypisk odpadów i rekultywacja terenu.

1.16 Wyłączenie z użytkowania terenów nielegalnej eksploatacji surowców mineralnych i poddanie wyrobisk rekultywacji.

**2 Ustalenia dotyczące zasad gospodarowania w strefie funkcjonalnej F1, obejmującej zwarte kompleksy lasów niezależnie od rodzaju własności:**

2.1 Prowadzenie planowej gospodarki leśnej na zasadach zgodnych z przepisami ustawy o lasach, konkretyzowanej w planach urządzenia lasów.

2.2 Ograniczenie zmiany przeznaczenia gruntów leśnych na cele nieleśne.

2.3 Ograniczenie lokalizacji obiektów niezwiązanych z gospodarką leśną, z wyłączeniem zagospodarowania turystycznego i rekreacyjnego (np. parkingi, wiaty turystyczne, miejsca odpoczynku i rekreacji itp.).

**3 Ustalenia dotyczące zasad gospodarowania w strefie funkcjonalnej F2, obejmującej tereny pozostające w użytkowaniu rolnym (pola, łąki, pastwiska, hale); nieużytki rolne, zadrzewienia i zakrzewienia śródpolne oraz tereny rozproszonej zabudowy (samotnie i wsie samotnicze obejmujące izolowane pojedyncze zabudowania lub grupy 2-5 zabudowań położonych względem siebie w odległości nie większej niż 100 m, przysiółki w postaci zwartych zespołów zabudowy):**

3.1 Utrzymanie istniejących terenów upraw połowych z ograniczonym prawem do ich zabudowy, wyłącznie poprzez lokalizację obiektów służących obsłudze gospodarki rolnej i agroturystyce. Adaptacja istniejącej zabudowy.

3.2 Utrzymanie kompleksów łąk jako istotnych elementów ekosystemu, bez prawa lokalizowania nowych obiektów kubaturowych, za wyjątkiem istniejących siedlisk dla nowotworzonych gospodarstw rolnych.

3.3 Zapewnienie możliwości dojazdu do pól i łąk.

3.4 Promowanie rolnictwa zrównoważonego i ekologicznego, z zaleceniem utrzymywania charakterystycznej dla obszaru Parku struktury upraw.

3.5 Utrzymanie istniejących zadrzewień śródpolnych z możliwością ich powiększenia.

3.6 Odtwarzanie obiektów budowlanych związanych z działalnością rolną w ramach istniejących siedlisk.

3.7 Odtworzenie obiektów budowlanych związanych z działalnością pozarolniczą, w tym rekreacyjnych.

3.8 Tworzenie nowej zabudowy zagrodowej, wolnostojącej zabudowy jednorodzinnej oraz zabudowy letniskowej po spełnieniu warunków określonych w miejscowych planach

zagospodarowania przestrzennego.

- 3.9 Likwidacja – w miarę możliwości - zdekapitalizowanych obiektów budowlanych.
  - 3.10 Ograniczenie lokalizacji obiektów (instalacji) telekomunikacyjnych i sieci energetycznych o wysokości przekraczającej 10 m, z wyłączeniem obiektów niezbędnych dla zapewniania bezpieczeństwa ludzi i mienia. Zaleca się stosowanie podziemnych sieci kablowych.
  - 3.11 Lokalizowanie usług związanych z funkcją mieszkaniową (np. sklep, zakład fryzjerski, kosmetyczny, usługi oświaty, zdrowia, kultury, wyznania itp.) i działalności produkcyjnej w formach nie powodujących uciążliwości wykraczającej poza granicę nieruchomości.
  - 3.12 Lokalizowanie elementów infrastruktury turystycznej (np. parkingi, wiaty turystyczne, miejsca odpoczynku i rekreacji itp.) oraz bazy noclegowej o ograniczonej pojemności miejsc noclegowych (agroturystyka, pensjonaty).
  - 3.13 Lokalizowanie sieci i urządzeń infrastruktury technicznej dla obsługi gminy.
- 4 Ustalenia dotyczące zasad gospodarowania w strefie funkcjonalnej F3, obejmującej tereny zwartej zabudowy wiejskiej:**
- 4.1 Utrzymanie istniejącej zabudowy mieszkaniowej z możliwością rozbudowy, przebudowy, remontów obiektów mieszkaniowych, z jednoczesnym porządkowaniem istniejącej zabudowy gospodarczej i użytkowanego terenu budowlanego.
  - 4.2 Rozwój budownictwa mieszkalnego i letniskowego zgodny z ustaleniami miejscowych planów zagospodarowania przestrzennego.
  - 4.3 Wyznaczanie nowych działek budowlanych o powierzchni i kształcie umożliwiającym ich prawidłowe zagospodarowanie, zapewnioną dostępność komunikacyjną do każdej działki oraz możliwość sukcesywnego uzbrojenia komunalnego terenu i obiektów.
  - 4.4 Intensyfikacja zabudowy przez wypełnianie luk budowlanych przy istniejących drogach nową zabudową harmonizującą z otoczeniem.
  - 4.5 Dostosowanie form architektonicznych nowych budynków do już istniejących w bezpośrednim sąsiedztwie pod względem linii zabudowy, wysokości, użytych materiałów wykończeniowych a zwłaszcza kształtu i pokrycia dachów.
  - 4.6 Określenie zasad stosowania i dopuszczalne formy małej architektury – (np.: ogrodzenia, kioski, przystanki, słupy ogłoszeniowe itp.).
  - 4.7 Sukcesywne przebudowanie, w miarę możliwości, obiektów o niedostosowanej formie i skali kolidujących z otoczeniem.
  - 4.8 Lokalizowanie usług komercyjnych w pierwszej kolejności na działkach usytuowanych wśród istniejącej zabudowy.
  - 4.9 Rozbudowa infrastruktury turystycznej, sportowej i rekreacyjnej, w tym bazy noclegowej przeznaczonej do obsługi masowej turystyki (hotele, domy wypoczynkowe).