

Regionalna Izba Obrachunkowa  
w Katowicach - zespół w Bielsku Białej

Wpl.  
data

20. MAR. 2005

zarejestrowano pod numerem .....  
przekazano .....

GMINA WILKOWICE

# REALIZACJA BUDŻETU

## ZA OKRES

## 01.01. 2005 - 31.12.2005 ROKU

ZARZĄDZENIE NR 10/2006  
WÓJTA GMINY WILKOWICE  
z dnia 17 marca 2006 roku

w sprawie :  
**przyjęcia sprawozdania rocznego z wykonania budżetu Gminy Wilkowice  
za okres od 01 stycznia do 31 grudnia 2005 roku**

Na podstawie art.199 ust.1,2 ustawy z dnia 30 czerwca 2005 roku o finansach publicznych (t.j. Dz. U.249 poz.2104 z 2005 roku) oraz art.30 ust.2 pkt 4 ustawy z dnia 08.03.1990 roku o samorządzie gminnym ( t.j. Dz. U. Nr 142 poz.1591 z 2001 roku z późn. zmianami )

**WÓJT GMINY WILKOWICE ZARZĄDZA CO NASTĘPUJE:**

**§ 1**

Przyjmuje się sprawozdanie roczne z wykonania budżetu Gminy Wilkowice za okres od 01.01.2005 do 31.12.2005 roku – zgodnie z informacjami zawartymi w załącznikach stanowiących integralną część zarządzenia.

**§ 2**

Sprawozdanie ,o którym mowa w § 1 należy przedłożyć:

1. Przewodniczącemu Rady Gminy w Wilkowicach
  2. Regionalnej Izbie Obrachunkowej w Katowicach Zespół w Bielsku- Białej
- w terminie do 20 marca 2006 roku

**§ 3**

Wykonanie zarządzenia powierza się Wójtowi Gminy Wilkowice.

**§ 4**

Zarządzenie wchodzi w życie z dniem podjęcia

  
inż. Jan Cholewa

### Wykaz załączników

do Zarządzenia Nr 10/2006 Wójta Gminy Wilkowice z dnia 17 marca 2006 roku  
w sprawie :  
przyjęcia sprawozdania rocznego z wykonania budżetu Gminy Wilkowice  
za okres od 01 stycznia do 31 grudnia 2005 roku

1.	Załącznik Nr 1	Realizacja planu dochodów budżetu gminy	str. 5 – 17
2.	Załącznik Nr 2	Realizacja wydatków budżetu gminy	str. 18 – 33
3.	Załącznik Nr 3	Realizacja zadań bieżących z zakresu administracji rządowej oraz innych zadań zleconych gminie ustawami	str. 34 – 37
4.	Załącznik Nr 4	Realizacja zadań własnych w ramach dotacji celowych z budżetu państwa	str. 38 – 39
5.	Załącznik Nr 5	Zadania realizowane przez gminę na podstawie porozumień z organami administracji rządowej oraz innymi jednostkami samorządu terytorialnego	str. 40
6.	Załącznik Nr 6	Realizacja zadań własnych w ramach dotacji otrzymanych z funduszy celowych	str. 41 - 42
7.	Załącznik Nr 7	Realizacja zadań własnych z dofinansowaniem środków pochodzących z Unii Europejskiej	str. 43 – 44
8.	Załącznik Nr 8	Pomoc finansowa udzielana przez gminę innym jednostkom samorządu terytorialnego oraz innym jednostkom na podstawie zawartych umów	str. 45
9.	Załącznik Nr 9	Pomoc uzyskana przez gminę od innych jednostek samorządu terytorialnego na realizację zadań bieżących	str. 46
10.	Załącznik Nr 10	Zadania własne realizowane przez gminę w ramach dotacji udzielonych z budżetu gminy	str. 47
11.	Załącznik Nr 11	Realizacja dochodów i wydatków związanych z wykonywaniem zadań określonych w Gminnym Programie Profilaktyki Rozwiązywania Problemów Alkoholowych	str. 48
12.	Załącznik Nr 12	Wydatki majątkowe budżetu gminy	str. 49 – 50
13.	Załącznik Nr 13	Realizacja zadań ujętych w Wieloletnim Programie Inwestycyjnym	str. 51 - 53
14.	Załącznik Nr 14	Zestawienie wykonania przychodów i kosztów środków specjalnych	str. 54
15.	Załącznik Nr 15	Zestawienie wykonania dochodów i wydatków realizowanych w ramach dochodów własnych jednostek budżetowych	str. 55 – 57
16.	Załącznik Nr 16	Analiza wykonania przychodów i rozchodów GFOŚ i GW	str. 58

oraz

Informacja o przebiegu wykonania planu finansowego Gminnej Biblioteki Publicznej w Wilkowicach  
Plan finansowy na rok 2005 i jego realizacja Samodzielnego Gminnego Zakładu Opieki Zdrowotnej

WÓJT GMINY  
WILKOWICE

## SPRAWOZDANIE ROCZNE

z wykonania budżetu Gminy Wilkowice  
za okres od 01.01.2005 do 31.12.2005 roku.

Uchwałą Rady Gminy Wilkowice Nr XXXII/226/2004 z dnia 29 grudnia 2004 roku przyjęto budżet Gminy Wilkowice na rok 2005 w następujących wielkościach :

1. Dochody budżetu zł	-	17.911.114
2. Wydatki budżetu zł	-	20.296.629
<b>Deficyt budżetowy zł</b>	-	<b>2.385.515</b>

W uchwale budżetowej przyjęto , iż z tytułu zaciągniętych w latach ubiegłych kredytów i pożyczek w roku 2005 gmina spłaci raty w wysokości **1.076.190 złotych** .

W związku z powyższym uchwalono, że aby sfinansować deficyt budżetowy i pokryć planowane rozchody, planowane przychody Gminy Wilkowice w roku 2005 wyniosą **3.461.705 złotych** i zostaną sfinansowane zaciągniętymi w bankach krajowych kredytami w kwocie **2.361.705 złotych** oraz pożyczkami w wysokości **1.100.000 złotych**.

W okresie od 01.01.2005 do 31.12.2005 roku , na podstawie Zarządzeń Wójta Gminy oraz Uchwał Rady Gminy wprowadzone zostały w planie budżetu gminy zmiany, poprzez zwiększenie dochodów o kwotę **4.118.608 złotych** i wydatków o kwotę **3.920.700 złotych**. Zmniejszył się planowany na początku roku deficyt budżetu Gminy Wilkowice o kwotę **197.908 złotych** .

Budżet Gminy Wilkowice po zmianach przedstawia się następująco:

1. Dochody budżetu zł	-	22.029.722
2. Wydatki budżetu zł	-	24.217.329
<b>Różnica</b>	-	<b>2.187.607</b>

Dzięki umorzeniu przez Wojewódzki Fundusz Ochrony Środowiska i Gospodarki Wodnej w Katowicach części zaciągniętej pożyczki , uległa również pomniejszeniu planowana spłata zadłużenia z tytułu zaciągniętych w latach poprzednich i przyjęto , że gmina spłaci w 2005 roku kwotę 986.190 złotych.

Zgodnie z planem budżetu deficyt budżetowy powiększony o planowane rozchody na koniec 2005 Roku wynosił **3.173.797 złotych** i przyjęto, że zostanie pokryty kredytami w kwocie **2.674.119 złotych** oraz pożyczkami w kwocie **345.220 złotych** oraz z wolnymi środkami jakie wystąpiły na koniec 2004 roku w kwocie **154.458 złotych**.

Wykonanie budżetu Gminy Wilkowice w zakresie realizacji dochodów i wydatków wg stanu na dzień 31.12.2005 roku przedstawiało się następująco:

L.p.	Budżet	Plan wg uchwały budżetowej	Plan po zmianach	Wykonanie	%
1.	Dochody budżetowe	17.911.114	22.029.722	22.320.415	101,32%
2.	Wydatki budżetowe	20.296.629	24.217.329	22.268.886	91,95%
	W tym:	14.592.429	15.524.973	14.831.664	95,53%
	Wydatki bieżące	5.704.200	8.692.356	7.437.222	85,56%
	Wydatki majątkowe				
	<b>Nadwyżka/deficyt ( 1-2)</b>	<b>-2.385.515</b>	<b>-2.187.607</b>	<b>51.529</b>	
3.	Finansowanie (4-8)	2.385.515	2.187.607	379.096	
4.	<b>Przychody ogółem</b>	<b>3.461.705</b>	<b>3.173.797</b>	<b>1.365.284</b>	
	<b>W tym:</b>				
5.	Kredyty	2.361.705	2.674.119	1.000.000	
6.	Pożyczki	1.100.000	345.220	210.826	
7.	Nadwyżka budżetowa				
8.	Wolne środki		154.458	154.458	
9.	<b>Rozchody ogółem</b>	<b>1.076.190</b>	<b>986.190</b>	<b>986.188</b>	
	<b>W tym:</b>				
10.	Kredyty	335.797	335.797	335.795	
11.	Pożyczki	740.393	650.393	650.393	
12.	Lokaty w bankach				

**W strukturze wykonanych dochodów stanowią:**

1. dochody własne	-	14.041.682	62,91%
2. dotacje	-	2.353.455	10,54%
3. subwencje	-	5.925.278	26,55%
<b>RAZEM:</b>		<b>22.320.415</b>	<b>100,00%</b>

**Realizacja wydatków przedstawiała się następująco:**

<b>I. Wydatki bieżące</b>		<b>14.831.664</b>	<b>66,60%</b>
<b>w tym:</b>			
1. Wynagrodzenia + pochodne od wynagrodzeń		7.998.899	35,92%
2. Obsługa długu Gminy		79.062	0,36%
3. Dotacje		465.239	2,09%
4. Pozostałe wydatki bieżące		6.288.464	28,24%
W tym : pomoc innym jst		29.505	
<b>II. Wydatki majątkowe</b>		<b>7.437.222</b>	<b>33,40%</b>
<b>W tym:</b>			
1. Inwestycje i zakupy inwestycyjne		6.865.687	30,83%
2. Dotacje		11.975	0,05%
3. Pomoc innym jst		544.560	2,45%
4. Wpłaty na fundusz celowy Policji		15.000	0,07%
<b>RAZEM:</b>		<b>22.268.886</b>	<b>100,00%</b>

  
 Inż. Jan Cholewa

REALIZACJA PLANU DOCHODÓW BUDŻETU GMINY  
OD 01.01.2005 DO 31.12.2005 ROKU

L.p.	Dział	Nazwa - treść	Plan pierwotny	Plan po zmianach	Wykonanie	%
I.	010	<b>ROLNICTWO I ŁOWIECTWO</b>	<b>1 414 799</b>	<b>3 739 839</b>	<b>3 742 739</b>	<b>100,08%</b>
1.		Infrastruktura wodociągowa i sanitacja wsi	1 414 799	3 739 839	3 742 739	100,08%
		<i>dotacje - Dotacje z funduszy celowych na finansowanie lub dofinansowanie kosztów realizacji inwestycji i zakupów inwestycyjnych jednostek sektora finansów publicznych - Fundusz Spójności</i>	0	28 040	28 040	100,00%
		<i>dochody własne - Wpływy ze sprzedaży składników majątkowych</i>	0	2 225 000	2 225 000	100,00%
		<i>dochody własne - Środki na dofinansowanie własnych inwestycji gmin ( związków gmin ) powiatów ( związków powiatów samorządów województw pozyskane z innych źródeł</i>	168 000	240 000	242 900	101,21%
		<i>dochody własne - Środki na dofinansowanie własnych inwestycji gmin ( związków gmin ) powiatów ( związków powiatów samorządów województw pozyskane z innych źródeł - finansowanie programów ze środków bezzwrotnych pochodzących z UE - Program SAPARD</i>	935 099	935 099	935 099	100,00%
		<i>dochody własne - Środki na dofinansowanie własnych inwestycji gmin ( związków gmin ) powiatów ( związków powiatów samorządów województw pozyskane z innych źródeł współfinansowanie programów ze środków bezzwrotnych pochodzących z UE - Program SAPARD</i>	311 700	311 700	311 700	100,00%
II.	600	<b>TRANSPORT I ŁĄCZNOŚĆ</b>	<b>0</b>	<b>275 466</b>	<b>275 465</b>	<b>100,00%</b>
1.		Drogi publiczne gminne	0	257 466	257 465	100,00%
		<i>dochody własne - Środki na dofinansowanie własnych inwestycji gmin ( związków gmin ) powiatów ( związków powiatów samorządów województw pozyskane z innych źródeł - finansowanie programów ze środków bezzwrotnych pochodzących z UE - Program SAPARD</i>	0	193 099	193 099	100,00%
		<i>dochody własne - Środki na dofinansowanie własnych inwestycji gmin ( związków gmin ) powiatów ( związków powiatów samorządów województw pozyskane z innych źródeł współfinansowanie programów ze środków bezzwrotnych pochodzących z UE - Program SAPARD</i>	0	64 367	64 366	100,00%

2.		Drogi wewnętrzne	0	18 000	18 000	100,00%
		<i>Dotacje - Dotacje otrzymane z funduszy celowych na finansowanie lub dofinansowanie kosztów realizacji inwestycji i zakupów inwestycyjnych jednostek sektora finansów publicznych</i>	0	18 000	18 000	100,00%
<b>III.</b>	<b>630</b>	<b>TURYSTYKA</b>	<b>0</b>	<b>600</b>	<b>500</b>	<b>83,33%</b>
1.		Zadania w zakresie upowszechniania turystyki	0	600	500	83,33%
		<i>dochody własne - Otrzymane spadki, zapisy i darowizny w postaci pieniężnej</i>	0	600	500	83,33%
<b>IV.</b>	<b>700</b>	<b>GOSPODARKA MIESZKANIOWA</b>	<b>250 000</b>	<b>219 524</b>	<b>221 628</b>	<b>100,96%</b>
1.		Gospodarka gruntami i nieruchomościami	250 000	219 524	221 628	100,96%
		<i>dochody własne - Wpływy z opłat za zarząd, użytkowanie i użytkowanie wieczyste nieruchomości</i>	17 300	18 600	18 599	99,99%
		<i>dochody własne -Dochody z najmu i dzierżawy składników majątkowych j.s.t. oraz innych umów o podobnym charakterze</i>	140 000	144 200	146 690	101,73%
		<i>dochody własne - Wpływy z tytułu przekształcenia prawa użytkowania wieczystego przysługującego osobom fizycznym w prawo własności</i>	400	50	46	92,00%
		<i>dochody własne -Wpływy z tytułu odpłatnego nabycia prawa własności oraz prawa użytkowania wieczystego nieruchomości</i>	84 800	49 300	49 161	99,72%
		<i>dochody własne -Wpływy ze sprzedaży składników majątkowych</i>	7 000	3 600	3 532	98,11%
		<i>dochody własne -Pozostałe odsetki</i>	500	2 800	2 627	93,82%
		<i>dochody własne -Wpływy z różnych dochodów</i>	0	974	973	99,90%
<b>V.</b>	<b>710</b>	<b>DZIAŁALNOŚĆ USŁUGOWA</b>	<b>300</b>	<b>300</b>	<b>300</b>	<b>100,00%</b>
1.		Cmentarze	300	300	300	100,00%
		<i>Dotacje - Dotacje celowe otrzymane z budżetu państwa na zadania bieżące realizowane przez gminę na podstawie porozumień z organami administracji rządowej</i>	300	300	300	100,00%
<b>VI.</b>	<b>750</b>	<b>ADMINISTRACJA PUBLICZNA</b>	<b>90 862</b>	<b>80 132</b>	<b>78 388</b>	<b>97,82%</b>
1.		Urzędy wojewódzkie	60 862	67 162	67 162	100,00%
		<i>Dotacje - Dotacje celowe otrzymane z budżetu państwa na realizację zadań bieżących z zakresu administracji rządowej oraz innych zadań zleconych gminie ( zw.gmin ) ustawami</i>	60 862	67 162	67 162	100,00%
2.		Urzędy gmin	30 000	12 970	11 226	86,55%
		<i>Dochody własne - Grzywny,mandaty i inne kary pieniężne od ludności</i>	0	3 200	2 601	81,28%
		<i>Dochody własne - Grzywny,mandaty i inne kary pieniężne od osób prawnych i innych jednostek organizacyjnych</i>		880	875	99,43%
		<i>Dochody własne - Wpływy z różnych opłat</i>	2 000	2 000	1 825	91,25%
		<i>Dochody własne -Pozostałe odsetki</i>	15 000	0	0	0,00%
		<i>Dochody własne - Wpływy z różnych dochodów</i>	13 000	6 890	5 925	85,99%
<b>VI.</b>	<b>751</b>	<b>URZĘDY NACZELNYCH ORGANÓW WŁADZY PAŃSTWOWEJ, KONTROLI I OCHRONY PRAWA ORAZ SĄDOWNICTWA</b>	<b>1 900</b>	<b>63 656</b>	<b>62 981</b>	<b>98,94%</b>
1.		Urzędy naczelników organów władzy państwowej, kontroli i ochrony prawa.	1 900	1 900	1 900	100,00%

		<i>Dotacje - Dotacje celowe otrzymane z budżetu państwa na realizację zadań bieżących z zakresu administracji rządowej oraz innych zadań zleconych gminie ( zw.gmin ) ustawami</i>	1 900	1 900	1 900	100,00%
2		Wybory na Prezydenta Rzeczypospolitej	0	37 706	37 166	98,57%
		<i>Dotacje -Dotacje celowe otrzymane z budżetu państwa na realizację zadań bieżących z zakresu administracji rządowej oraz innych zadań zleconych gminie ( zw.gmin ) ustawami</i>	0	37 706	37 166	98,57%
3		Wybory do Sejmu i Senatu	0	24 050	23 915	99,44%
		<i>Dotacje -Dotacje celowe otrzymane z budżetu państwa na realizację zadań bieżących z zakresu administracji rządowej oraz innych zadań zleconych gminie ( zw.gmin ) ustawami</i>	0	24 050	23 915	99,44%
VII.	754	<b>BEZPIECZEŃSTWO PUBLICZNE I OCHRONA PRZECIWPOŻAROWA</b>	<b>9 735</b>	<b>11 235</b>	<b>11 235</b>	<b>100,00%</b>
1.		Obrona cywilna	9 735	11 235	11 235	100,00%
		<i>Dotacje - Dotacje celowe otrzymane z powiatu na zadania bieżące realizowane na podstawie porozumień ( umów )między j.s.t.</i>	9 735	11 235	11 235	100,00%
VIII.	756	<b>DOCHODY OD OSÓB PRAWNYCH, OD OSÓB FIZYCZNYCH I OD INNYCH JEDNOSTEK NIEPOSIADAJĄCYCH OSOBOWOŚCI PRAWNE ORAZ WYDATKI ZWIĄZANE Z ICH POBOREM</b>	<b>8 571 140</b>	<b>8 951 320</b>	<b>9 253 079</b>	<b>103,37%</b>
1.		Wpływy z podatku dochodowego od osób fizycznych	80 000	84 000	60 715	72,28%
		<i>Dochody własne - Podatek od działalności gospodarczej osób fizycznych, opłacanej w formie karty podatkowej</i>	80 000	80 000	57 503	71,88%
		<i>Dochody własne - Odsetki od nieterminowych wpłat z tytułu podatków i opłat</i>	0	4 000	3 212	80,30%
2.		Wpływy z podatku rolnego, podatku leśnego, podatku od czynności cywilnoprawnych , podatków i opłat lokalnych od osób prawnych i innych jednostek organizacyjnych	1 450 000	1 488 772	1 576 202	105,87%
		<i>Dochody własne -Podatek od nieruchomości</i>	1 403 000	1 451 399	1 540 981	106,17%
		<i>Dochody własne -Podatek rolny</i>	760	790	790	100,00%
		<i>Dochody własne -Podatek leśny</i>	9 700	10 400	10 342	99,44%
		<i>Dochody własne -Podatek od środków transportowych</i>	8 800	8 600	8 600	100,00%
		<i>Dochody własne -Wpływy z opłaty miejscowej</i>	5 240	0	0	0,00%
		<i>Dochody własne -Wpływy z opłaty administracyjnej za czynności urzędowe</i>	2 000	0	0	
		<i>Dochody własne -Podatek od czynności cywilnoprawnych</i>		4 420	2 951	0,00%
		<i>Dochody własne - Zaległości z podatków zniesionych</i>	500	0	0	
		<i>Dochody własne - Odsetki od nieterminowych wpłat z tytułu podatków i opłat</i>	20 000	12 500	11 875	95,00%
		<i>Dotacje - Dotacje otrzymane z funduszy celowych na realizację zadań bieżących jednostek sektora finansów publicznych</i>		663	663	100,00%



3.		Wpływy z podatku rolnego, podatku leśnego, podatku od spadków i darowizn, podatku od czynności cywilnoprawnych oraz podatków i opłat lokalnych od osób fizycznych	1 600 000	1 723 617	1 773 124	102,87%
		<i>Dochody własne -Podatek od nieruchomości</i>	1 136 000	1 121 000	1 134 575	101,21%
		<i>Dochody własne -Podatek rolny</i>	36 000	36 000	34 298	95,27%
		<i>Dochody własne -Podatek leśny</i>	13 000	14 000	12 614	90,10%
		<i>Dochody własne -Podatek od środków transportowych</i>	80 000	126 000	125 300	99,44%
		<i>Dochody własne -Podatek od spadków i darowizn</i>	90 000	115 000	157 806	137,22%
		<i>Dochody własne -Podatek od posiadania psa</i>	14 000	17 000	16 558	97,40%
		<i>Dochody własne -Wpływy z opłaty targowej</i>	10 000	7 000	6 198	88,54%
		<i>Dochody własne -Wpływy z opłaty miejscowej,</i>	2 000	10 240	8 188	79,96%
		<i>Dochody własne -Wpływy z opłaty administracyjnej za czynności urzędowe</i>	2 000	2 800	2 760	98,57%
		<i>Dochody własne -Podatek od czynności cywilnoprawnych</i>	211 500	251 500	255 199	101,47%
		<i>Dochody własne -Zaległości z podatków zniesionych</i>	500	577	576	99,83%
		<i>Dochody własne -Odsetki od nieterminowych wpłat z tytułu podatków i opłat</i>	5 000	22 500	19 052	84,68%
4.		Wpływy z innych opłat stanowiących dochody jednostek samorządu terytorialnego na podstawie ustaw	300 000	285 400	280 353	98,23%
		<i>Dochody własne -Wpływy z opłaty skarbowej</i>	90 000	58 000	56 066	96,67%
		<i>Dochody własne -Wpływy z opłat za zezwolenia na sprzedaż alkoholu</i>	190 000	205 000	202 884	98,97%
		<i>Dochody własne -Wpływy z innych lokalnych opłat pobieranych przez jst na podstawie odrębnych ustaw</i>	19 900	12 900	11 200	86,82%
		<i>Dochody własne -Wpływy z różnych opłat</i>	0	9 500	10 203	107,40%
		<i>Dochody własne - Odsetki od nieterminowych wpłat z tytułu podatków i opłat</i>	100	0	0	
5.		Udziały gmin w podatkach stanowiących dochód budżetu państwa	5 141 140	5 361 255	5 554 409	103,60%
		<i>Dochody własne -Podatek dochodowy od osób fizycznych</i>	5 111 140	5 341 675	5 539 081	103,70%
		<i>Dochody własne -Podatek dochodowy od osób prawnych</i>	30 000	19 580	15 328	78,28%
6.		Dywidendy	0	8 276	8 276	100,00%
		<i>Dochody własne -Dywidendy i kwoty uzyskane ze zbycia praw majątkowych</i>	0	8 276	8 276	100,00%
IX.	758	<b>RÓŻNE ROZLICZENIA</b>	<b>5 744 135</b>	<b>6 052 295</b>	<b>6 050 593</b>	<b>99,97%</b>
1.		Część oświatowa subwencji ogólnej dla jednostek samorządu terytorialnego	5 526 120	5 707 263	5 707 263	100,00%
		<i>subwencje - subwencje ogólne z budżetu państwa</i>	5 526 120	5 707 263	5 707 263	100,00%
2.		Część wyrównawcza subwencji ogólnej dla jednostek samorządu terytorialnego	218 015	218 015	218 015	100,00%
		<i>subwencje - subwencje ogólne z budżetu państwa</i>	218 015	218 015	218 015	100,00%
3.		Różne rozliczenia finansowe	0	127 017	125 315	98,66%
		<i>Dochody własne -Pozostałe odsetki</i>	0	122 000	120 298	98,60%
		<i>Dochody własne -Wpływy z różnych dochodów</i>	0	5 017	5 017	100,00%

X.	801	<b>OŚWIATA I WYCHOWANIE</b>	<b>156 800</b>	<b>230 819</b>	<b>223 984</b>	97,04%
1.		Szkoły podstawowe	0	56 643	56 639	99,99%
		<i>Dochody własne - Wpływy z różnych dochodów</i>	0	310	306	98,71%
		<i>Dotacje - Dotacje celowe otrzymane z budżetu państwa na realizację własnych zadań bieżących gmin ( związków gmin )</i>		2 333	2 333	100,00%
		<i>Dotacje - Dotacje otrzymane z funduszy celowych na finansowanie lub dofinansowanie kosztów realizacji inwestycji i zakupów inwestycyjnych jednostek sektora finansów publicznych</i>	0	54 000	54 000	100,00%
2.		Przedszkola	156 800	157 100	162 953	103,73%
		<i>Dochody własne -Wpływy z różnych opłat</i>	156 800	0	0	0,00%
		<i>Dochody własne -Wpływy z usług</i>	0	156 800	162 710	103,77%
		<i>Dochody własne -Wpływy z różnych dochodów</i>	0	300	243	81,00%
3.		Gimnazja	0	992	992	100,00%
		<i>Dochody własne -Wpływy z różnych dochodów</i>	0	992	992	100,00%
4.		Pozostała działalność	0	16 084	3 400	21,14%
		<i>Dotacje - Dotacje celowe otrzymane z budżetu państwa na realizację własnych zadań bieżących gmin ( związków gmin )</i>	0	16 084	3 400	21,14%
XI.	851	<b>OCHRONA ZDROWIA</b>	<b>0</b>	<b>132 970</b>	<b>133 280</b>	100,23%
1.		Lecznictwo ambulatoryjne	0	132 470	132 470	100,00%
		<i>dochody własne -Środki na dofinansowanie własnych inwestycji gmin ( związków gmin ) powiatów ( związków powiatów samorządów województw pozyskane z innych źródeł - finansowanie programów i projektów ze środków funduszy strukturalnych - ZPORR</i>	0	116 885	116 885	100,00%
		<i>Dotacje - Dotacje celowe otrzymane z budżetu państwa na realizację inwestycji i zakupów inwestycyjnych własnych gmin ( związków gmin )-współfinansowanie programu realizowanego ze środków z funduszy strukturalnych - ZPORR</i>		15 585	15 585	100,00%
2		Pozostała działalność	0	500	810	162,00%
		<i>dochody własne - Otrzymane spadki, zapisy i darowizny w postaci pieniężnej</i>	0	500	810	162,00%
XII.	852	<b>POMOC SPOŁECZNA</b>	<b>1 661 443</b>	<b>2 020 774</b>	<b>2 015 853</b>	99,76%
1		Domy pomocy społecznej	0	3 520	3 518	99,94%
		<i>dochody własne - Wpływy z usług</i>	0	3 520	3 518	99,94%
1.		Świadczenia rodzinne , zaliczki alimentacyjne oraz składki na ubezpieczenia emerytalne i rentowe z ubezpieczenia społecznego	1 326 510	1 520 085	1 518 448	99,89%
		<i>Dotacje - Dotacje celowe otrzymane z budżetu państwa na realizację zadań bieżących z zakresu administracji rządowej oraz innych zadań zleconych gminie ( zw.gmin ) ustawami</i>	1 326 510	1 520 085	1 518 448	99,89%
2.		Składki na ubezpieczenia zdrowotne opłacane za osoby pobierające niektóre świadczenia z pomocy społecznej oraz niektóre świadczenia rodzinne	9 539	10 400	9 991	96,07%
		<i>Dotacje - Dotacje celowe otrzymane z budżetu państwa na realizację zadań bieżących z zakresu administracji rządowej oraz innych zadań zleconych gminie ( zw.gmin ) ustawami</i>	9 539	10 400	9 991	96,07%

3.		Zasiłki i pomoc w naturze oraz składki na ubezpieczenia emerytalne i rentowe	163 246	213 489	210 920	98,80%
		<i>dochody własne - wpływy z różnych dochodów</i>	0	1 712	1 712	100,00%
		<i>Dotacje - Dotacje celowe otrzymane z budżetu państwa na realizację zadań bieżących z zakresu administracji rządowej oraz innych zadań zleconych gminie ( zw.gmin ) ustawami</i>	151 829	120 795	118 226	97,87%
		<i>Dotacje - Dotacje celowe otrzymane z budżetu państwa na realizację własnych zadań bieżących gmin ( związków gmin )</i>	11 417	90 982	90 982	100,00%
4.		Ośrodki pomocy społecznej	162 148	162 680	162 680	100,00%
		<i>Dochody własne - Wpływy z różnych dochodów</i>	0	532	532	100,00%
		<i>Dotacje - Dotacje celowe otrzymane z budżetu państwa na realizację własnych zadań bieżących gmin ( związków gmin )</i>	162 148	162 148	162 148	100,00%
5.		Usługi opiekuńcze i specjalistyczne usługi opiekuńcze	0	2 200	1 896	86,18%
		<i>Dotacje - Dotacje celowe otrzymane z budżetu państwa na realizację zadań bieżących z zakresu administracji rządowej oraz innych zadań zleconych gminie ( zw.gmin ) ustawami</i>	0	2 200	1 896	86,18%
6.		Pozostała działalność	0	108 400	108 400	100,00%
		<i>Dotacje - Dotacje celowe otrzymane z budżetu państwa na realizację własnych zadań bieżących gmin ( związków gmin )</i>	0	108 400	108 400	100,00%
XIII.	854	<b>EDUKACYJNA OPIEKA WYCHOWAWCZA</b>	0	36 704	36 325	98,97%
1.		Pomoc materialna dla uczniów	0	36 704	36 325	98,97%
		<i>Dotacje celowe otrzymane z budżetu państwa na realizację własnych zadań bieżących gmin ( związków gmin )</i>	0	36 704	36 325	98,97%
XIV.	900	<b>GOSPODARKA KOMUNALNA I OCHRONA ŚRODOWISKA</b>	10 000	174 748	174 725	99,99%
1.		Oczyszczanie miast i wsi	10 000	163 491	163 469	99,99%
		<i>Dotacje otrzymane z funduszy celowych na realizację zadań bieżących jednostek sektora finansów publicznych</i>	0	4 000	4 000	100,00%
		<i>Dochody własne -Wpływy z wpłat gmin i powiatów na rzecz innych jst oraz związków gmin lub związków powiatów na dofinansowanie zadań bieżących</i>	10 000	10 000	9 978	99,78%
		<i>dochody własne -Środki na dofinansowanie własnych inwestycji gmin ( związków gmin ) powiatów ( związków powiatów samorządów województw pozyskane z innych źródeł - finansowanie programów ze środków bezzwrotnych pochodzących z UE - Program SAPARD</i>	0	112 118	112 118	100,00%
		<i>dochody własne -Środki na dofinansowanie własnych inwestycji gmin ( związków gmin ) powiatów ( związków powiatów samorządów województw pozyskane z innych źródeł współfinansowanie programów ze środków bezzwrotnych pochodzących z UE - Program SAPARD</i>	0	37 373	37 373	100,00%
2.		Oplata produktowa	0	11 257	11 256	99,99%
		<i>Dochody własne -Wpływy z opłaty produktowej</i>	0	11 257	11 256	99,99%

XV.	921	KULTURA I OCHRONA DZIEDZICTWA NARODOWEGO	0	9 400	9 400	100,00%
1.		Biblioteki	0	9 400	9 400	100,00%
		<i>Dotacje - Dotacje celowe otrzymane z budżetu państwa na zadania bieżące realizowane przez gminę na podstawie porozumień z organami administracji rządowej</i>	0	9 400	9 400	100,00%
XVI.	926	KULTURA FIZYCZNA I SPORT	0	29 940	29 940	100,00%
1.		Pozostała działalność	0	29 940	29 940	100,00%
		<i>Dotacje - Dotacje otrzymane z funduszy celowych na realizację zadań bieżących jednostek sektora finansów publicznych</i>	0	29 940	29 940	100,00%
		<b>RAZEM DOCHODY BUDŻETU GMINY</b>	<b>17 911 114</b>	<b>22 029 722</b>	<b>22 320 415</b>	<b>101,32%</b>

### Udział dochodów poszczególnych działów w dochodach ogółem

010	Rolnictwo i łowiectwo	3 742 739	16,77%
600	Transport i łączność	275 465	1,23%
630	Turystyka	500	0,00%
705	Gospodarka mieszkaniowa	221 628	0,99%
710	Działalność usługowa	300	0,00%
750	Administracja Publiczna	78 388	0,35%
751	Urzędy naczelnych organów władzy państwowej, kontroli i ochrony prawa oraz sądownictwa	62 981	0,28%
754	Bezpieczeństwo publiczne i ochrona przeciwpożarowa	11 235	0,05%
756	Dochody od osób prawnych, od osób fizycznych i innych jednostek nieposiadających osobowości prawnej oraz wydatki związane z ich poborem	9 253 079	41,46%
758	Różne rozliczenia	6 050 593	27,11%
801	Oświata i wychowanie	223 984	1,00%
851	Ochrona zdrowia	133 280	0,60%
852	Pomoc społeczna	2 015 853	9,03%
854	Edukacyjna opieka wychowawcza	36 325	0,16%
900	Gospodarka Komunalna i ochrona środowiska	174 725	0,78%
921	Kultura i ochrona dziedzictwa narodowego	9 400	0,04%
926	Kultura fizyczna i sport	29 940	0,13%
	<b>Razem:</b>	<b>22 320 415</b>	<b>100,00%</b>

WOJT  
  
 inż. Jan Cholewa

**CZĘŚĆ OPISOWA - REALIZACJA DOCHODÓW BUDŻETU GMINY WILKOWICE**  
w okresie od 01.01.2005 do 31.12.2005 roku

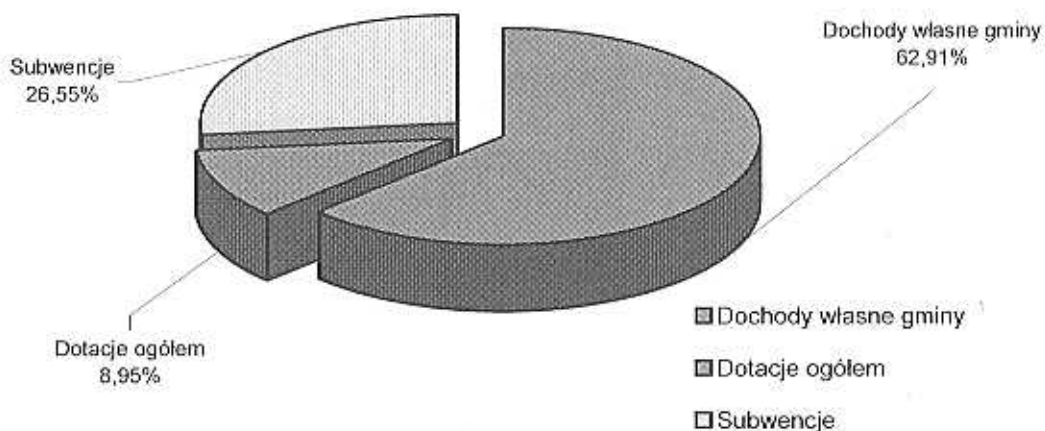
Podstawowe źródła dochodów

L.p.	Źródło dochodu	Plan do uchwały	Plan po zmianach	Wykonanie	% realizacji planu
<b>1.</b>	<b>Dochody własne gminy</b>	<b>10 432 739</b>	<b>13 732 332</b>	<b>14 041 682</b>	<b>102,25%</b>
	w tym:				
	podatki, opłaty lokalne, dywidendy, odsetki	3 240 000	3 376 126	3 486 847	103,28%
	opłaty za sprzedaż alkoholu	190 000	205 000	202 884	98,97%
	odsetki od środków na rachunku bankowym	15 000	122 000	120 298	98,60%
	dzierżawa, użytkowanie wieczyste, najem, dywidendy, przekształcenie praw własności	157 700	171 126	173 611	101,45%
	sprzedaż majątku, przeniesienie prawa do nieruchomości	91 800	2 277 900	2 277 693	99,99%
	inne (wpływy z usług, wpłaty na kanalizację, pozostałe odsetki, kary, itd..)	340 300	438 284	445 322	101,61%
	Udziały Gminy w podatkach stanowiących dochód budżetu państwa oraz pozostałych podatkach przekazywanych przez Urzędy Skarbowe	5 141 140	5 361 255	5 554 409	103,60%
	w tym:				
	podatek dochodowy od osób fizycznych	5 111 140	5 341 675	5 539 081	103,70%
	podatek dochodowy od osób prawnych	30 000	19 580	15 328	78,28%
	Dochody własne pozostałe	1 256 799	1 780 641	1 780 618	100,00%
	w tym:				
	środki UE oraz udział państwa w realizacji zadań w ramach Programu SAPARD	1 246 799	1 653 756	1 653 755	100,00%
	budowa dróg gminnych	0	257 466	257 465	100,00%
	rozbudowa kanalizacji	1 246 799	1 246 799	1 246 799	100,00%
	rozbudowa składowiska odpadów komunalnych	0	149 491	149 491	100,00%
	środki UE na realizację zadań w ramach ZPORR	0	116 885	116 885	100,00%
	dofinansowanie budowy dźwigu dla osób niepełnosprawnych	0	116 885	116 885	100,00%
	Pomoc finansowa z innych jednostek samorządu terytorialnego	10 000	10 000	9 978	99,78%
	rozbudowa składowiska odpadów komunalnych	10 000	10 000	9 978	99,78%
<b>2.</b>	<b>Dotacje ogółem:</b>	<b>1 734 240</b>	<b>2 372 112</b>	<b>2 353 455</b>	<b>99,21%</b>
	<b>Dotacje na zadania własne Gminy</b>	<b>173 565</b>	<b>432 236</b>	<b>419 173</b>	<b>96,98%</b>
	w tym:				
	Wyprawka dla pierwszoklasistów	0	2 333	2 333	100,00%
	komisje kwalifikacyjne nauczycieli	0	1 000	1 000	100,00%
	dokształcanie młodocianych	0	15 084	2 400	15,91%
	dotacja na dofinansowanie inwestycji w zakresie budowy dźwigu osobowego w Ośrodku Zdrowia				
	inwestycja z ramach ZPORR - udział Państwa	0	15 585	15 585	100,00%
	zasiłki i pomoc w naturze oraz składki na ubezpieczenia emerytalne i rentowe	11 417	90 982	90 982	100,00%
	ośrodki pomocy społecznej	162 148	162 148	162 148	100,00%
	dożywianie uczniów	0	108 400	108 400	100,00%
	pomoc materialna dla uczniów	0	36 704	36 325	98,97%

<b>Dotacje na zadania zlecone Gminie</b>	<b>1 550 640</b>	<b>1 784 298</b>	<b>1 778 704</b>	<b>99,69%</b>
w tym:				
Urzędy wojewódzkie Wydział Spraw Obywat. Ewid.Dział. Gospodar.Zarządzanie Kryzysowe	60 862	67 162	67 162	100,00%
Aktualizacja rejestru wyborców	1 900	1 900	1 900	100,00%
Wybory Prezydenta RP	0	37 706	37 166	98,57%
Wybory do Sejmu i Senatu	0	24 050	23 915	99,44%
Świadczenia rodzinne, zaliczki alimentacyjne	1 326 510	1 520 085	1 518 448	99,89%
składki na ubezpieczenia zdrowotne	9 539	10 400	9 991	96,07%
zasiłki i pomoc w naturze oraz składki na ubezpieczenia emerytalne i rentowe	151 829	120 795	118 226	97,87%
usługi opiekuńcze i specjalistyczne usługi opiekuńcze	0	2 200	1 896	86,18%
<b>Dotacje na zadania powierzone Gminie na podstawie umów</b>	<b>10 035</b>	<b>20 935</b>	<b>20 935</b>	<b>100,00%</b>
w tym:				
utrzymanie grobów wojennych	300	300	300	100,00%
zadania w zakresie obrony cywilnej	9 735	11 235	11 235	100,00%
promocja czytelnictwa	0	9 400	9 400	100,00%
<b>Dotacje z funduszy celowych</b>	<b>0</b>	<b>134 643</b>	<b>134 643</b>	<b>100,00%</b>
sporządzenie studium wykonalności dla potrzeb budowy kanalizacji -do Programu F.Spójności	0	28 040	28 040	100,00%
budowa drogi dojazdowej do pól rolniczych	0	18 000	18 000	100,00%
dotacja PFRON	0	663	663	100,00%
ocieplenie Sz.P. w Miesznej	0	40 000	40 000	100,00%
wymiana stolarki okiennej	0	14 000	14 000	100,00%
usuwanie eternitu		4 000	4 000	100,00%
zajęcia rekreacyjno-sportowe dla uczniów	0	29 940	29 940	100,00%
<b>3. Subwencje</b>	<b>5 744 135</b>	<b>5 925 278</b>	<b>5 925 278</b>	<b>100,00%</b>
w tym:				
część oświatowa	5 526 120	5 707 263	5 707 263	100,00%
część wyrównawcza	218 015	218 015	218 015	100,00%
<b>RAZEM</b>	<b>17 911 114</b>	<b>22 029 722</b>	<b>22 320 415</b>	<b>101,32%</b>

### Wykonanie wg źródeł dochodów budżetu Gminy Wilkowice

<b>Dochody własne gminy</b>	14 041 682	62,91%
<b>Dotacje ogółem</b>	2 353 455	10,54%
<b>Subwencje</b>	5 925 278	26,55%
	<b>22 320 415</b>	<b>100,00%</b>



W okresie sprawozdawczym dokonywano bieżącej analizy realizacji planu dochodów, wprowadzając zmiany tam, gdzie istniała możliwość przekroczenia planowanych kwot, jak również w tych pozycjach, w których mogło do końca roku wystąpić brak realizacji. Na bieżąco wprowadzano do dochodów budżetu gminy kwoty dotacji, jakie wpłynęły w związku wykonywaniem zadań własnych oraz zleconych do realizacji, uaktualniano kwoty subwencji oraz korygowano kwoty dochodów własnych min. z tytułu podatków i opłat lokalnych.

W 2005 roku dochodami Gminy Wilkowice były:

Rodzaj dochodu	Plan pierwotny	Plan po zmianach	Wykonanie	% realizacji planu według źródeł	Udział % we wszystkich wykonanych dochodach
Dochody własne	10.432.739	13.732.332	14.041.682	102,25%	62,91%
Dotacje	1.734.240	2.372.112	2.353.455	99,21%	10,54%
Subwencje	5.744.135	5.925.278	5.925.278	100,00%	26,55%
<b>RAZEM:</b>	<b>17.911.114</b>	<b>22.029.722</b>	<b>22.320.415</b>	<b>101,32%</b>	<b>100,00%</b>

#### **DZIAŁ 010 - ROLNICTWO I ŁOWIECTWO**

**Plan 3.739.839 zł - Wykonanie 3.742.739 zł ( 100,08% )**

Źródłem dochodów w tym dziale była dotacja otrzymana z Wojewódzkiego Funduszu Ochrony Środowiska i Gospodarki Wodnej w Katowicach - 28.040 zł z przeznaczeniem na częściowe sfinansowanie opracowania projektu i studium wykonalności dla rozbudowy kanalizacji na terenie gminy Wilkowice, opracowań niezbędnych do ubiegania się o środki z Funduszu Spójności. Sprzedano spółce AQUA część sieci kanalizacyjnej wybudowanej w latach 1995-97 za kwotę 2.225.000 złotych, wpłaty mieszkańców gminy na budowę przyłączy kanalizacyjnych przyniosły gminie dochód w wysokości 242.900 złotych. Otrzymano również wsparcie ze środków Unii Europejskiej przy współfinansowaniu z budżetu państwa w ramach Programu SAPARD na budowę infrastruktury kanalizacyjnej w łącznej kwocie 1.246.799 złotych.

#### **DZIAŁ 600 - TRANSPORT I ŁĄCZNOŚĆ**

**Plan 275.466 zł - Wykonanie 257.465 zł ( 100,00% )**

Uzyskane dochody to przede wszystkim środki pochodzące z Unii Europejskiej na modernizację dróg gminnych ul. Letniskowa w Bystrej i Wierzbowa w Wilkowicach - 257.465 zł. Jest to refundacja wydatków poniesionych przez gminę w 2004 roku. Innymi dochodami w tym dziale jest dotacja otrzymana z Państwowego Funduszu Ochrony Gruntów rolnych na wykonanie drogi dojazdowej do pól rolniczych w wysokości 18.000 złotych.

#### **DZIAŁ 630 - TURYSTYKA**

**Plan 600 zł - Wykonanie 500 zł ( 83,33% )**

Źródłem dochodów w tym dziale są dobrowolne wpłaty mieszkańców na wsparcie działań gminy w zakresie upowszechniania turystyki na jej terenie ( wykonanie map )

#### **DZIAŁ 700 - GOSPODARKA MIESZKANIOWA**

**Plan 219.524 zł - Wykonanie 221.628 zł ( 100,96% )**

W dziale tym, realizowano dochody z wpłat za wieczyste użytkowanie ( 18.599 zł ), z wynajmu i dzierżawy składników majątkowych lokali ( 146.690 zł ), z przekształcenia prawa użytkowania wieczystego przysługującego osobom fizycznym w prawo własności ( 46 zł ), wpływów z tytułu odpłatnego nabycia prawa własności nieruchomości ( 49.161 zł ) ze sprzedaży składników majątkowych ( 3.532 zł ) z odsetek za nieterminowe płacone należności ( 2.627 zł ), z różnych dochodów - 973 złote.

## **DZIAŁ 710 – DZIAŁALNOŚĆ USŁUGOWA**

**Plan 300 zł - Wykonanie 300 zł ( 100,00%)**

Gmina Wilkowice na podstawie porozumienia z organami administracji państwowej otrzymała dotację na pokrycie kosztów związanych z opieką nad grobem wojennym 300 zł .

## **DZIAŁ 750 – ADMINISTRACJA PUBLICZNA**

**Plan 80.132 zł - Wykonanie 78.388 zł ( 97,82%)**

Na wykonanie dochodów w tym dziale wpływają środki otrzymane w ramach dotacji na realizację zadań zleconych do realizacji z zakresu ewidencji ludności, spraw U.S.C., ewidencjonowania działalności gospodarczej, zarządzania kryzysowego – 67.162 złote, kwoty z tytułu wpłaconych kar i grzywien od ludności - 2.601 złotych, kary i grzywny pieniężne od osób prawnych – 875 złotych wpływy z różnych opłat 1.825 złotych oraz różnych dochodów 5.925 złotych, dotyczących min. rozliczeń z lat ubiegłych

## **DZIAŁ 751 – URZĘDY NACZELNYCH ORGANÓW WŁADZY PAŃSTWOWEJ , KONTROLI OCHRONY PRAWA ORAZ SĄDOWNICTWA.**

**Plan 63.656 zł - Wykonanie 62.981 zł ( 98,94 %)**

Dochodami w tym dziale są dotacje otrzymane z Krajowego Biura Wyborczego na pokrycie wydatków związanych z aktualizacją rejestru wyborców ( 1.900 zł ) , na przeprowadzenie wyborów Prezydenta Rzeczypospolitej ( 37.166 zł ) oraz przeprowadzenie wyborów do Sejmu i Senatu w kwocie 23,915 złotych .

## **DZIAŁ 754 - BEZPIECZEŃSTWO PUBLICZNE I OCHRONA PRZECIWPÓŻAROWA**

**Plan 11.235 zł - Wykonanie 11.235 zł ( 100,00%)**

Kwota dochodów odzwierciedla środki otrzymane w ramach dotacji na realizację zadań w zakresie zarządzania kryzysowego. Dotacja jest przekazywana gminie na podstawie zawartego porozumienia ze Starostwem Powiatowym i przeznaczona jest na sfinansowanie wydatków związanych z wykonywaniem zadań.

## **DZIAŁ 756 - DOCHODY OD OSÓB PRAWNYCH, OSÓB FIZYCZNYCH I OD INNYCH JEDNOSTEK NIE POSIADAJĄCYCH OSOBOWOŚCI PRAWNEJ ORAZ WYDATKI ZWIĄZANE Z ICH POBREM**

**Plan 8.951.320 zł - Wykonanie 9.253.079 zł ( 103,37% )**

Dział ten obrazuje przeważającą część dochodów budżetu gminy – własnych. Są to dochody z podatków i opłat lokalnych oraz odsetek od ich nieterminowego uiszczania.

Ujęto tutaj dochody z podatków od działalności prowadzonej przez osoby fizyczne opłacany w formie karty podatkowej ( 57.503 zł ) oraz odsetek od ich nieterminowego regulowania ( 3.212 zł )

Zapisano tutaj także dochody z podatków płaconych przez osoby prawne tj. podatek od nieruchomości ( 1.540.981 zł ) podatek rolny ( 790 zł ), podatek leśny ( 10.342 zł ), podatek od środków transportowych (8.600 zł ), Podatek od czynności cywilno-prawnych ( 2.951 zł ) oraz odsetki od nieterminowego uiszczania podatków tej grupy podatników w kwocie 11.875 zł . Wpłynęła również do budżetu kwota dotacji z Państwowego Funduszu Ochrony Rehabilitacji Osób Niepełnosprawnych w kwocie 663 złote.

Następną grupą dochodów w tym dziale to podatki i opłaty od osób fizycznych . Składa się na nie podatek od nieruchomości ( 1.134.575 zł ) podatek rolny ( 34.298 zł ), podatek leśny ( 12.614 zł ), podatek od środków transportowych (125.300 zł ) podatek od spadków i darowizn ( 157.806 zł ), podatek od posiadania psów ( 16.558 zł ), wpływy z opłaty targowej (6.198 zł) wpływy z opłaty miejscowej (8.188 zł), z opłaty administracyjnej za czynności urzędowe ( 2.760 zł) podatek od czynności cywilno-prawnych ( 255.199 zł ), zaległości z podatków zniesionych ( 576 zł ) z odsetek od nieterminowej wpłaty tej grupy podatków (19.052 zł )

Odrębną grupą w dochodów w tym dziale są wpływy z innych opłat stanowiących dochody gminy a więc: z opłaty skarbowej (56.066 zł ), z tytułu udzielenia zezwoleń na sprzedaż napojów alkoholowych ( 202.884 zł ) za udzielanie zezwoleń na prowadzenie działalności gospodarczej oraz dokonywanie zmian we wpisach (11.200 zł), i inne pozostałe dochody pochodzące z różnych opłat ( 10.203 zł).

Znaczną część w wykonaniu dochodów stanowią wpływy należne gminie z tytułu udziału w podatkach stanowiących dochód budżetu państwa. Realizacja w podatku od osób fizycznych w 2005 roku przekroczyła znacząco kwotę planowaną przez Ministerstwo Finansów i dała gminie kwotę w wysokości 5.539.081 zł natomiast udział w podatku dochodowym od osób prawnych przyniósł gminie dochód w wysokości 15.328 zł.

Zapisano w tym dziale również dochody z tytułu dywidendy od akcji Spółki AQUA ( 8.276 zł ).

## **DZIAŁ 758 - RÓŻNE ROZLICZENIA**

**Plan 6.052.295 zł - 6.050.593 zł ( 99,97% )**

Na realizację dochodów wpłynęły subwencje ogólne dla gminy w tym: część oświatowa ( 5.707.263 ) zł część subwencji wyrównawczej (218.015 zł ) Wykonanie zawiera również kwotę dochodów jakie gmina



uzyskała z lokat wolnych środków na rachunkach bankowych ( 120.298 zł ) oraz część niewykonanych wydatków niewygasających ( 5.017 złotych )

#### **DZIAŁ 801 - OŚWIATA I WYCHOWANIE**

**Plan 230.819 zł - Wykonanie 223.984 zł ( 97,04% )**

Wypracowane dochody pochodzą z różnych rozliczeń dokonywanych przez szkoły podstawowe ( 306 zł ), gmina otrzymała dotację z budżetu państwa na sfinansowanie wyprawki dla pierwszoklasistów – 2.333 złote, wpłynęła również dotacja z Powiatowego Funduszu Ochrony Środowiska i Gospodarki Wodnej w Bielsku-Białej na dofinansowanie wymiany okien w Szkole Podstawowej w Wilkowicach ( 14.000 zł ) oraz dotacja z Wojewódzkiego Funduszu Ochrony Środowiska i Gospodarki Wodnej w Katowicach-40.000 złotych na docieplenie Sz.P. w Miesznej. Ujęto tutaj również dochody z tytułu opłaty stałej za przedszkole ( 162.710 zł ) oraz dochody z różnych wpływów w przedszkolach w kwocie 243 zł. Gimnazja wypracowały dochody z różnych wpływów w wysokości 992 zł. Gmina otrzymała dotację na częściowe pokrycie kosztów komisji kwalifikacyjnych ( 1.000 zł ) oraz dokształcanie młodocianych 2,400 złotych.

#### **DZIAŁ 851 - OCHRONA ZDROWIA**

**Plan 132.970 zł - Wykonanie 133.280 zł ( 100,23% )**

Dochodem w tym dziale są środki pochodzące z Unii Europejskiej - Zintegrowany Program Operacyjny Rozwoju Regionalnego na dofinansowanie zadania w zakresie budowy dźwigu – windy dla osób niepełnosprawnych, instalowanej w Samodzielnym Gminnym Zakładzie Opieki Zdrowotnej w Wilkowicach. Unia Europejska sfinansowała zadanie w kwocie 116.885 złotych natomiast z budżetu państwa wpłynęła dotacja w wysokości 15.585 złotych. Na wsparcie programu realizowanego przez gminę w zakresie prowadzenia gimnastyki korekcyjnej rodzice wpłacili darowiznę w kwocie 810 złotych.

#### **DZIAŁ 852 - POMOC SPOŁECZNA**

**Plan 2.020.774 zł - Wykonanie 2.015.853 zł ( 99,76% )**

Zapisane w tym dziale dochody, to dotacje otrzymane na zadania zlecone do realizacji ustawami oraz dotacje na wykonanie zadań własnych gminy. W ramach realizacji z zakresu pomocy społecznej na wypłatę świadczeń rodzinnych, zaliczek alimentacyjnych oraz składek na ubezpieczenie emerytalne i rentowe z ubezpieczenia społecznego oraz pokrycie kosztów związanych z obsługą tych świadczeń wpłynęła kwota ( 1.518.448 zł ), na pokrycie wydatków związanych z opłatą składek na ubezpieczenie zdrowotne 9.991 złotych zł, zasiłków w formie rent socjalnych, zasiłków stałych i stałych wyrównawczych, zasiłków okresowych gwarantowanych i okresowych zasiłków z tytułu ochrony macierzyństwa, opłatę składek na ubezpieczenie emerytalne i rentowe w ramach wykonywania zadań zleconych wpłynęła dotacja w kwocie 118.226 zł, na realizację zadań własnych w tym zakresie otrzymano dotację 90.982 zł, zwrócono również niesłusznie pobrane świadczenia w roku 2004 w wysokości 1.712 zł. Otrzymano częściowy zwrot za pobyt w domu pomocy społecznej w kwocie 3.518 złotych,

Gminny Ośrodek Pomocy Społecznej otrzymał dotację na pokrycie kosztów wynagrodzeń wraz z pochodnymi oraz wydatków bieżących w wysokości 162.680 zł, Gmina otrzymała dotację na dofinansowanie zakupu usług opiekuńczych w wysokości 1.896 złotych oraz na częściowe sfinansowanie wydatków związanych z dożywianiem uczniów w szkołach w kwocie 108.400 zł.

#### **DZIAŁ 854 - EDUKACYJNA OPIEKA WYCHOWAWCZA**

**Plan 36.704 zł - Wykonanie 36.325 zł ( 98,97% )**

Do gminy wpłynęła dotacja na udzielanie pomocy materialnej dla uczniów w formie stypendiów w kwocie 36.325 złotych.

#### **DZIAŁ 900 - GOSPODARKA KOMUNALNA I OCHRONA ŚRODOWISKA**

**Plan 174.748 zł - Wykonanie 174.725 zł (99,99%)**

Na konto dochodów wpłynął zwrot wydatków poniesionych przez gminę na realizację inwestycji dofinansowanej środkami Unii Europejskiej - rozbudowa składowiska odpadów komunalnych w kwocie 149.491 złotych. – realizowanej w 2004 roku w ramach Programu SAPARD.

Dochodami działu są również wpływy z opłaty produktowej w wysokości 11.256 złotych, oraz wpłaty gminy Buczkowice części pożyczki zaciągniętej 2004 roku W Wojewódzkim Funduszu Ochrony Środowiska i Gospodarki Wodnej w Katowicach na realizację inwestycji wspólnej w zakresie rozbudowy składowiska odpadów komunalnych ( wpłynęła kwota 9.978 zł ). Otrzymano również dotację z Powiatowego Funduszu Ochrony Środowiska i Gospodarki Wodnej w Bielsku-Białej na pokrycie kosztów związanych z usuwaniem azbestu . w kwocie 4.000 złotych.

## **DZIAŁ 921 - KULTURA I OCHRONA DZIEDZICTWA NARODOWEGO**

**Plan 9.400 zł - Wykonanie 9.400 zł ( 100,00%)**

Na podstawie porozumienia z Ministrem Kultury gmina otrzymała dotację w wysokości 9.400 złotych na zadania z zakresu kultury objęte mecenatem państwa – zakup nowości wydawniczych .

## **DZIAŁ 926 - KULTURA FIZYCZNA I SPORT**

**Plan 29.940 zł - Wykonanie 29.940 zł ( 100,00%)**

Dochodami działu była dotacja – 29.940 złotych otrzymana ze środków Funduszu Zajęć Sportowych dla Uczniów. Na podstawie zawartego porozumienia gmina realizuje zajęcia sportowo-rekreacyjne dla uczniów

Gmina realizowała w 2005 roku zadania z zakresu administracji rządowej związane z wymianą dowodów osobistych oraz udostępniała dane z ewidencji ludności. Dochody z tych źródeł odprowadzane były na rachunek dochodów budżetu państwa . Plan wynosił 30.800zł - dochody wykonane 44.412 zł

Skutkiem obniżenia przez Radę Gminy górnych stawek podatkowych było zmniejszenie dochodów budżetu gminy o kwotę 879.618 złotych, w tym w podatku od nieruchomości 848.752 złote oraz w podatku od środków transportu 30.866 złotych.

W wyniku zastosowanych przez Radę Gminy zwolnień zmniejszono dochody o kwotę 75.117 złotych z podatku od nieruchomości,

Decyzją Wójta Gminy umorzono odsetki za nieterminową wpłatę podatku od nieruchomości przez osoby fizyczne – 941 złotych , osoby prawne 3.299 złotych oraz z tytułu podatku od środków transportu – osoby fizyczne 760 złotych – łącznie 5.000 złotych.

Na wniosek podatnika ( osoby prawne ) rozłożono na raty i odroczone termin płatności spłatę podatku od nieruchomości na kwotę 28.646 złotych oraz roztratowano spłatę podatku od spadków i darowizn kwotę 9.534 złote oraz przysługujących odsetek w wysokości 207 złotych.

Zobowiązania gminy z tytułu zaciągniętych w latach poprzednich kredytów na dzień 31.12.2005 roku wyniosły 1.433.277 złotych natomiast z tytułu zaciągniętych pożyczek 1.621.026 złotych. Łącznie 3.054.303 złote.

Nie wystąpiły żadne zobowiązania wymagalne, natomiast zobowiązania krótkoterminowe ( z tytułu dostawy towarów i usług, naliczenia dodatkowego wynagrodzenia rocznego ) stanowią kwotę 820.636 złotych., a z tytułu nadpłaconych podatków 9.397 złotych

Stan należności wymagalnych na koniec 2005 roku z tytułu nie zapłaconych podatków wynosi wraz z naliczonymi odsetkami od zaległości 443.544 złote oraz należności z tytułu dostaw towarów i usług w kwocie 30.695 złotych. odsetki - 75.456 złotych ) Zabezpieczono na hipotece dłużników kwotę 44.401 złotych, stan należności niewymagalnych 15.627 złotych .

Należy stwierdzić, że zakładane w budżecie Gminy dochody realizowane były w sposób planowy . W trakcie okresu sprawozdawczego na bieżąco dokonywano zmian polegających na wprowadzaniu do planu dotacji, subwencji oraz dochodów własnych.

Na bieżąco dokonywano sprawdzania rzetelności i prawidłowości składanych zeznań podatkowych przeprowadzono kontrole składanych deklaracji, wizje w terenie, w wyniku których dokonano aktualizacji decyzji wymiarowych, podstaw opodatkowania, zgodności stanu rzeczywistego z dokumentami podatkowymi w oparciu, o które dokonuje się wymiaru podatku, Dzięki ścisłej współpracy działu podatków z Wydziałem Komunikacji Starostwa Powiatowego w Bielsku-Białej , w oparciu o otrzymywane wydruki uaktualniano ewidencje pojazdów , wszczynano postępowania podatkowe , w wyniku których dokonywano przypisu podatku od środków transportowych , a osobom uchylającym się od płacenia tego podatku naliczono odsetki .

Wszystkie zaległości podatkowe objęte są postępowaniem wyjaśniającym i egzekucyjnym, stosowane są zajęcia hipoteczne w celu zabezpieczenia figurujących zaległości oraz niedopuszczenia do powstania przedawnień.

  
inż. Jan Chólewa

REALIZACJA WYDATKÓW BUDŻETU GMINY ZA OKRES  
OD 01.01.2005 DO 31.12.2005 ROKU

L.p.	Dział	Rozdział	Nazwa - treść	Plan pierwotny	Plan po zmianach	Wykonanie	%
I.	010		<b>ROLNICTWO I ŁOWIECTWO</b>	<b>2 765 000</b>	<b>3 181 180</b>	<b>2 586 237</b>	<b>81,30%</b>
1.		01008	Melioracje wodne	12 000	12 000	4 300	35,83%
			w tym:				
			<i>I. Wydatki bieżące</i>	<i>12 000</i>	<i>12 000</i>	<i>4 300</i>	<i>35,83%</i>
			<i>pozostałe wydatki bieżące</i>	<i>12 000</i>	<i>12 000</i>	<i>4 300</i>	<i>35,83%</i>
2.		01010	Infrastruktura wodociągowa i sanitacja wsi	2 750 000	3 166 180	2 581 234	81,53%
			w tym:				
			<i>I. Wydatki bieżące</i>	<i>25 000</i>	<i>29 000</i>	<i>15 398</i>	<i>53,10%</i>
			<i>pozostałe wydatki bieżące</i>	<i>25 000</i>	<i>29 000</i>	<i>15 398</i>	<i>53,10%</i>
			<i>II. Wydatki majątkowe</i>	<i>2 725 000</i>	<i>3 137 180</i>	<i>2 565 836</i>	<i>81,79%</i>
			<i>wydatki inwestycyjne jednostek budżetowych</i>	<i>2 725 000</i>	<i>3 137 180</i>	<i>2 565 836</i>	<i>81,79%</i>
3.		01030	Izby rolnicze	1 000	1 000	703	70,30%
			w tym:				
			<i>I. Wydatki bieżące</i>	<i>1 000</i>	<i>1 000</i>	<i>703</i>	<i>70,30%</i>
			<i>pozostałe wydatki bieżące</i>	<i>1 000</i>	<i>1 000</i>	<i>703</i>	<i>70,30%</i>
4.		01095	Pozostała działalność	2 000	2 000	0	0,00%
			w tym:				
			<i>I. Wydatki bieżące</i>	<i>2 000</i>	<i>2 000</i>	<i>0</i>	<i>0,00%</i>
			<i>pozostałe wydatki bieżące</i>	<i>2 000</i>	<i>2 000</i>	<i>0</i>	<i>0,00%</i>
II.	600		<b>TRANSPORT I ŁĄCZNOŚĆ</b>	<b>1 067 000</b>	<b>2 098 675</b>	<b>1 696 365</b>	<b>80,83%</b>
1.		60004	Transport lokalny	0	10 000	9 505	95,05%
			w tym:				
			<i>I. Wydatki bieżące</i>	<i>0</i>	<i>10 000</i>	<i>9 505</i>	<i>95,05%</i>
			<i>pozostałe wydatki bieżące</i>	<i>0</i>	<i>10 000</i>	<i>9 505</i>	<i>95,05%</i>
2.		60013	Drogi publiczne wojewódzkie	300 000	513 000	513 000	100,00%
			w tym:				
			<i>II. Wydatki majątkowe</i>	<i>300 000</i>	<i>513 000</i>	<i>513 000</i>	<i>100,00%</i>
			<i>wydatki inwestycyjne jednostek budżetowych</i>	<i>0</i>	<i>13 000</i>	<i>13 000</i>	<i>100,00%</i>
			<i>udzielenie pomocy na wydatki inwestycyjne j.s.t.</i>	<i>300 000</i>	<i>500 000</i>	<i>500 000</i>	<i>100,00%</i>
3.		60014	Drogi publiczne powiatowe	60 000	185 000	180 378	97,50%
			w tym:				
			<i>II. Wydatki majątkowe</i>	<i>60 000</i>	<i>185 000</i>	<i>180 378</i>	<i>97,50%</i>
			<i>wydatki inwestycyjne jednostek budżetowych</i>	<i>60 000</i>	<i>140 000</i>	<i>135 818</i>	<i>97,01%</i>
			<i>udzielenie pomocy na wydatki inwestycyjne j.s.t.</i>	<i>0</i>	<i>45 000</i>	<i>44 560</i>	<i>99,02%</i>
4.		60016	Drogi publiczne gminne	672 000	1 335 675	941 768	70,51%
			w tym:				
			<i>I. Wydatki bieżące</i>	<i>372 000</i>	<i>522 200</i>	<i>464 022</i>	<i>88,86%</i>
			<i>wynagrodzenia i pochodne od wynagrodzeń</i>	<i>2 000</i>	<i>10 000</i>	<i>0</i>	<i>0,00%</i>
			<i>pozostałe wydatki bieżące</i>	<i>370 000</i>	<i>512 200</i>	<i>464 022</i>	<i>90,59%</i>

		<b>II. Wydatki majątkowe</b>	<b>300 000</b>	<b>813 475</b>	<b>477 746</b>	<b>58,73%</b>
		wydatki inwestycyjne jednostek budżetowych	300 000	803 458	468 822	58,35%
		wydatki na zakupy inwestycyjne jednostek budżetowych	0	10 017	8 924	89,09%
5.	60017	Drogi wewnętrzne	35 000	55 000	51 714	94,03%
		w tym:				
		<b>II. Wydatki majątkowe</b>	<b>35 000</b>	<b>55 000</b>	<b>51 714</b>	<b>94,03%</b>
		wydatki inwestycyjne jednostek budżet.	35 000	55 000	51 714	94,03%
<b>III.</b>	<b>630</b>	<b>TURYSTYKA</b>	<b>15 000</b>	<b>15 600</b>	<b>5 517</b>	<b>35,37%</b>
1.	63003	Zadania w zakresie upowszechniania turystyki	15 000	15 600	5 517	35,37%
		w tym:				
		<b>I. Wydatki bieżące</b>	<b>15 000</b>	<b>15 600</b>	<b>5 517</b>	<b>35,37%</b>
		pozostałe wydatki bieżące	15 000	15 600	5 517	35,37%
<b>IV.</b>	<b>700</b>	<b>GOSPODARKA MIESZKANIOWA</b>	<b>611 500</b>	<b>748 847</b>	<b>495 478</b>	<b>66,17%</b>
1.	70005	Gospodarka gruntami i nieruchomościami	611 500	748 847	495 478	66,17%
		w tym:				
		<b>I. Wydatki bieżące</b>	<b>101 500</b>	<b>200 847</b>	<b>133 153</b>	<b>66,30%</b>
		wynagrodzenia i pochodne od wynagrodzeń	1 500	18 500	17 089	92,37%
		pozostałe wydatki bieżące	100 000	182 347	116 064	63,65%
		<b>II. Wydatki majątkowe</b>	<b>510 000</b>	<b>548 000</b>	<b>362 325</b>	<b>66,12%</b>
		wydatki inwestycyjne jednostek budżetowych	480 000	240 000	178 806	74,50%
		zakupy inwestycyjne jednostek budżetowych	30 000	308 000	183 519	59,58%
<b>V.</b>	<b>710</b>	<b>DZIAŁALNOŚĆ USŁUGOWA</b>	<b>36 300</b>	<b>55 300</b>	<b>21 073</b>	<b>38,11%</b>
1.	71004	Plany zagospodarowania przestrzennego	26 000	26 000	0	0,00%
		w tym:				
		<b>I. Wydatki bieżące</b>	<b>26 000</b>	<b>26 000</b>	<b>0</b>	<b>0,00%</b>
		pozostałe wydatki bieżące	26 000	26 000	0	0,00%
2.	71014	Opracowania geodezyjne i kartograficzne	10 000	15 000	6 773	45,15%
		w tym:				
		<b>I. Wydatki bieżące</b>	<b>10 000</b>	<b>15 000</b>	<b>6 773</b>	<b>45,15%</b>
		pozostałe wydatki bieżące	10 000	15 000	6 773	45,15%
3.	71035	Cmentarze	300	300	300	100,00%
		w tym:				
		<b>I. Wydatki bieżące</b>	<b>300</b>	<b>300</b>	<b>300</b>	<b>100,00%</b>
		wynagrodzenia i pochodne od wynagrodzeń	0	200	200	100,00%
		pozostałe wydatki bieżące	300	100	100	100,00%
4.	71095	Pozostała działalność	0	14 000	14 000	100,00%
		w tym:				
		<b>I. Wydatki bieżące</b>	<b>0</b>	<b>14 000</b>	<b>14 000</b>	<b>100,00%</b>
		pozostałe wydatki bieżące	0	14 000	14 000	100,00%
<b>VI.</b>	<b>750</b>	<b>ADMINISTRACJA PUBLICZNA</b>	<b>2 395 700</b>	<b>2 958 486</b>	<b>2 342 622</b>	<b>96,08%</b>
1.	75011	Urzędy wojewódzkie	186 200	192 985	186 670	96,73%
		w tym:				
		<b>I. Wydatki bieżące</b>	<b>186 200</b>	<b>192 985</b>	<b>186 670</b>	<b>96,73%</b>
		wynagrodzenia i pochodne od wynagrodzeń	158 200	158 550	157 907	99,59%
		pozostałe wydatki bieżące	28 000	34 435	28 763	83,53%

2.		75022	Rady Gmin	130 000	130 000	113 537	87,34%
			w tym:				
			<b>I. Wydatki bieżące</b>	<b>130 000</b>	<b>130 000</b>	<b>113 537</b>	<b>87,34%</b>
			pozostałe wydatki bieżące	130 000	130 000	113 537	87,34%
3.		75023	Urzędy gmin	2 039 500	2 591 501	2 506 322	96,71%
			w tym:				
			<b>I. Wydatki bieżące</b>	<b>1 859 500</b>	<b>2 406 001</b>	<b>2 346 396</b>	<b>97,52%</b>
			wynagrodzenia i pochodne od wynagrodzeń	1 309 500	1 699 396	1 683 995	99,09%
			pozostałe wydatki bieżące	550 000	706 605	662 401	93,74%
			<b>II. Wydatki majątkowe</b>	<b>180 000</b>	<b>185 500</b>	<b>159 926</b>	<b>86,21%</b>
			wydatki inwestycyjne jednostek budżetowych	150 000	60 500	36 600	60,50%
			zakupy inwestycyjne jednostek budżetowych	30 000	125 000	123 326	98,66%
4.		75053	Wybory do rad gmin, rad powiatów i sejmików województw, wybory wójtów, burmistrzów i prezydentów miast oraz referenda gminne, powiatowe i wojewódzkie.	0	9 500	8 517	89,65%
			w tym:				
			<b>I. Wydatki bieżące</b>	<b>0</b>	<b>9 500</b>	<b>8 517</b>	<b>89,65%</b>
			pozostałe wydatki bieżące	0	9 500	8 517	89,65%
5.		75075	Promocja jednostek samorządu terytorialnego	0	4 500	3 709	82,42%
			w tym:				
			<b>I. Wydatki bieżące</b>	<b>0</b>	<b>4 500</b>	<b>3 709</b>	<b>82,42%</b>
			pozostałe wydatki bieżące	0	4 500	3 709	82,42%
6.		75095	Pozostała działalność	40 000	30 000	23 867	79,56%
			w tym:				
			<b>I. Wydatki bieżące</b>	<b>40 000</b>	<b>30 000</b>	<b>23 867</b>	<b>79,56%</b>
			pozostałe wydatki bieżące	40 000	30 000	23 867	79,56%
VII.	751		<b>URZĘDY NACZELNYCH ORGANÓW WŁADZY PAŃSTWOWEJ, KONTROLI I OCHRONY PRAWA ORAZ SĄDOWNICTWA</b>	<b>1 900</b>	<b>63 656</b>	<b>62 981</b>	<b>98,94%</b>
1.		75101	Urzędy naczelnych organów władzy państwowej, kontroli i ochrony prawa.	1 900	1 900	1 900	100,00%
			w tym:				
			<b>I. Wydatki bieżące</b>	<b>1 900</b>	<b>1 900</b>	<b>1 900</b>	<b>100,00%</b>
			pozostałe wydatki bieżące	1 900	1 900	1 900	100,00%
2.		75107	Wybory Prezydenta Rzeczypospolitej	0	37 706	37 166	98,57%
			w tym:				
			<b>I. Wydatki bieżące</b>	<b>0</b>	<b>37 706</b>	<b>37 166</b>	<b>98,57%</b>
			wynagrodzenia i pochodne od wynagrodzeń	0	6 624	6 624	100,00%
			pozostałe wydatki bieżące	0	31 082	30 542	
3.		75108	Wybory do Sejmu i Senatu	0	24 050	23 915	99,44%
			w tym:				
			<b>I. Wydatki bieżące</b>	<b>0</b>	<b>24 050</b>	<b>23 915</b>	<b>99,44%</b>
			wynagrodzenia i pochodne od wynagrodzeń	0	4 957	4 957	100,00%
			pozostałe wydatki bieżące	0	19 093	18 958	

VIII.	754		<b>BEZPIECZEŃSTWO PUBLICZNE I OCHRONA PRZECIWOŻAROWA</b>	<b>128 935</b>	<b>134 235</b>	<b>123 958</b>	92,34%
1.		75404	Komendy wojewódzkie Policji	11 200	15 000	15 000	100,00%
			w tym:				
			<b>I. Wydatki majątkowe</b>	<b>11 200</b>	<b>15 000</b>	<b>15 000</b>	100,00%
			zakupy inwestycyjne jednostek budżetowych.	11 200	0	0	
			wpłaty jednostek na fundusz celowy na finansowanie lub dofinansowanie zadań inwestycyjnych	0	15 000	15 000	100,00%
2.		75412	Ochotnicze straże pożarne	106 000	106 000	97 021	91,53%
			w tym:				
			<b>I. Wydatki bieżące</b>	<b>106 000</b>	<b>94 025</b>	<b>85 046</b>	90,45%
			wynagrodzenia i pochodne od wynagrodzeń	0	12 091	12 087	99,97%
			pozostałe wydatki bieżące	36 000	49 909	40 934	82,02%
			dotacje	70 000	32 025	32 025	100,00%
			<b>II. Wydatki majątkowe</b>	<b>0</b>	<b>11 975</b>	<b>11 975</b>	100,00%
			dotacje na zakupy inwestycyjne	0	11 975	11 975	100,00%
3.		75414	Obrona cywilna	11 735	13 235	11 937	90,19%
			w tym:				
			<b>I. Wydatki bieżące</b>	<b>11 735</b>	<b>13 235</b>	<b>11 937</b>	90,19%
			wynagrodzenia i pochodne od wynagrodzeń	9 735	9 735	9 735	100,00%
			pozostałe wydatki bieżące	2 000	3 500	2 202	62,91%
IX.	756		<b>DOCHODY OD OSÓB PRAWNYCH, OD OSÓB FIZYCZNYCH I OD INNYCH JEDNOSTEK NIEPOSIADAJĄCYCH OSOBOWOŚCI PRAWNEJ ORAZ WYDATKI ZWIĄZANE Z ICH POBOREM</b>	<b>85 000</b>	<b>85 000</b>	<b>54 117</b>	63,67%
1.		75647	Pobór podatków, opłat i niepodatkowych należności budżetowych	85 000	85 000	54 117	63,67%
			w tym:				
			<b>I. Wydatki bieżące</b>	<b>85 000</b>	<b>85 000</b>	<b>54 117</b>	63,67%
			wynagrodzenia i pochodne od wynagrodzeń	35 000	35 000	27 319	78,05%
			pozostałe wydatki bieżące	50 000	50 000	26 798	53,60%
X.	757		<b>OBSŁUGA DŁUGU PUBLICZNEGO</b>	<b>120 000</b>	<b>84 400</b>	<b>79 062</b>	93,68%
1.		75702	Obsługa papierów wartościowych, kredytów i pożyczek jednostek samorządu terytorialnego	120 000	84 400	79 062	93,68%
			w tym:				
			<b>I. Wydatki bieżące</b>	<b>120 000</b>	<b>84 400</b>	<b>79 062</b>	93,68%
			wydatki na obsługę długu j.s.t.	120 000	84 400	79 062	93,68%
XI.	758		<b>RÓŻNE ROZLICZENIA</b>	<b>460 400</b>	<b>120 438</b>	<b>0</b>	0,00%
1.		75818	Rezerwy ogólne i celowe	460 400	120 438	0	0,00%
			w tym				
a.			<b>Rezerwy ogólne</b>	<b>150 000</b>	<b>37 605</b>	<b>0</b>	0,00%
			<i>I. na wydatki bieżące</i>	<i>100 000</i>	<i>10 605</i>	<i>0</i>	0,00%
			<i>II. na wydatki inwestycyjne</i>	<i>50 000</i>	<i>27 000</i>	<i>0</i>	0,00%
b.			<b>Rezerwy celowe</b>	<b>310 400</b>	<b>82 833</b>	<b>0</b>	0,00%
			<i>I. Rezerwy celowe na potrzeby jednostek pomocniczych</i>	<i>50 000</i>	<i>0</i>	<i>0</i>	

			II. Rezerwy celowe na wypłatę odpraw zwalnianych nauczycieli, skutków awansów zawodowych nauczycieli, nagród oraz wzrost wynagrodzeń z tytułu dodatkowego zatrudnienia i pozostałych kosztów z tym związanych	100 400	42 833	0	0,00%
			III. Rezerwy celowe na świadczenia społeczne	40 000	40 000	0	0,00%
			IV. Rezerwy celowe na dofinansowanie inwestycji w zakresie budowy dróg i chodników oraz montażu sygnalizacji świetlnej na drogach nie będących w zarządzie gminy	120 000	0	0	
<b>XII.</b>	<b>801</b>		<b>OŚWIATA I WYCHOWANIE</b>	<b>8 318 170</b>	<b>10 157 386</b>	<b>9 965 032</b>	<b>98,11%</b>
1.		80101	Szkoły podstawowe	3 691 470	3 797 660	3 721 460	97,99%
			w tym:				
			<b>I. Wydatki bieżące</b>	<b>3 391 470</b>	<b>3 423 660</b>	<b>3 386 003</b>	<b>98,90%</b>
			wynagrodzenia i pochodne od wynagrodzeń	2 724 030	2 670 513	2 650 056	99,23%
			pozostałe wydatki bieżące	667 440	753 147	735 947	97,72%
			<b>II. Wydatki majątkowe</b>	<b>300 000</b>	<b>374 000</b>	<b>335 457</b>	<b>89,69%</b>
			wydatki inwestycyjne jednostek budżetowych	300 000	374 000	335 457	89,69%
2.		80104	Przedszkola	1 306 740	1 408 434	1 380 121	97,99%
			w tym:				
			<b>I. Wydatki bieżące</b>	<b>1 299 740</b>	<b>1 338 914</b>	<b>1 318 640</b>	<b>98,49%</b>
			wynagrodzenia i pochodne od wynagrodzeń	1 022 490	1 058 241	1 051 589	99,37%
			pozostałe wydatki bieżące	277 250	278 331	264 709	95,11%
			dotacje	0	2 342	2 342	100,00%
			<b>II. Wydatki majątkowe</b>	<b>7 000</b>	<b>69 520</b>	<b>61 481</b>	<b>88,44%</b>
			wydatki inwestycyjne jednostek budżetowych	0	62 520	55 148	88,21%
			zakupy inwestycyjne jednostek budżetowych	7 000	7 000	6 333	90,47%
3.		80110	Gimnazja	3 166 560	4 766 808	4 707 788	98,76%
			w tym:				
			<b>I. Wydatki bieżące</b>	<b>2 166 560</b>	<b>2 254 808</b>	<b>2 229 214</b>	<b>98,86%</b>
			wynagrodzenia i pochodne od wynagrodzeń	1 727 870	1 731 242	1 723 034	99,53%
			pozostałe wydatki bieżące	438 690	523 566	506 180	96,68%
			<b>II. Wydatki majątkowe</b>	<b>1 000 000</b>	<b>2 512 000</b>	<b>2 478 574</b>	<b>98,67%</b>
			wydatki inwestycyjne jednostek budżetowych	1 000 000	2 512 000	2 478 574	98,67%
4.		80113	Dowożenie uczniów do szkół	59 000	74 000	61 954	83,72%
			w tym:				
			<b>I. Wydatki bieżące</b>	<b>59 000</b>	<b>74 000</b>	<b>61 954</b>	<b>83,72%</b>
			wynagrodzenia i pochodne od wynagrodzeń	1 000	20 020	18 378	91,80%
			pozostałe wydatki bieżące	58 000	53 980	43 576	80,73%
5.		80145	Komisje egzaminacyjne	1 000	1 300	287	22,08%
			w tym:				
			<b>I. Wydatki bieżące</b>	<b>1 000</b>	<b>1 300</b>	<b>287</b>	<b>22,08%</b>
			wynagrodzenia i pochodne od wynagrodzeń	0	1 300	287	22,08%
			pozostałe wydatki bieżące	1 000	0	0	
6.		80146	Placówki dokształcania i doskonalenia	33 400	33 400	31 196	93,40%
			w tym:				
			<b>I. Wydatki bieżące</b>	<b>33 400</b>	<b>33 400</b>	<b>31 196</b>	<b>93,40%</b>
			wynagrodzenia i pochodne od wynagrodzeń	0	300	300	
			pozostałe wydatki bieżące	33 400	33 100	30 896	93,34%

7.		80195	Pozostała działalność	60 000	75 784	62 226	82,11%
			w tym:				
			<b>I. Wydatki bieżące</b>	<b>60 000</b>	<b>75 784</b>	<b>62 226</b>	82,11%
			wynagrodzenia i pochodne od wynagrodzeń		1 000	1 000	100,00%
			pozostałe wydatki bieżące	60 000	74 784	61 226	81,87%
<b>XIII.</b>	<b>851</b>		<b>OCHRONA ZDROWIA</b>	<b>285 000</b>	<b>440 706</b>	<b>385 447</b>	87,46%
1.		85121	Lecznictwo ambulatoryjne	50 000	190 706	168 636	88,43%
			w tym:				
			<b>I. Wydatki bieżące</b>	<b>0</b>	<b>1 000</b>	<b>610</b>	61,00%
			pozostałe wydatki bieżące	0	1 000	610	
			<b>I. Wydatki majątkowe</b>	<b>50 000</b>	<b>189 706</b>	<b>168 026</b>	88,57%
			wydatki inwestycyjne jednostek budżetowych	50 000	189 706	168 026	88,57%
2.		85154	Przeciwdziałanie alkoholizmowi	190 000	205 000	177 935	86,80%
			w tym:				
			<b>I. Wydatki bieżące</b>	<b>190 000</b>	<b>205 000</b>	<b>177 935</b>	86,80%
			wynagrodzenia i pochodne od wynagrodzeń	4 000	52 700	50 773	96,34%
			pozostałe wydatki bieżące	166 000	132 300	107 162	81,00%
			dotacje	20 000	20 000	20 000	100,00%
3.		85195	Pozostała działalność	45 000	45 000	38 876	86,39%
			w tym:				
			<b>I. Wydatki bieżące</b>	<b>45 000</b>	<b>45 000</b>	<b>38 876</b>	86,39%
			wynagrodzenia i pochodne od wynagrodzeń	0	18 000	14 056	78,09%
			pozostałe wydatki bieżące	45 000	27 000	24 820	91,93%
<b>XIV.</b>	<b>852</b>		<b>POMOC SPOŁECZNA</b>	<b>2 141 634</b>	<b>2 516 301</b>	<b>2 482 068</b>	98,64%
1.		85202	Domy Pomocy Społecznej	12 000	20 000	18 414	92,07%
			w tym:				
			<b>I. Wydatki bieżące</b>	<b>12 000</b>	<b>20 000</b>	<b>18 414</b>	92,07%
			pozostałe wydatki bieżące	12 000	20 000	18 414	92,07%
2.		85212	Świadczenia rodzinne, zaliczka alimentacyjna oraz składki na ubezpieczenia emerytalne i rentowe z ubezpieczenia społecznego	1 326 510	1 520 085	1 518 448	99,89%
			w tym:				
			<b>I. Wydatki bieżące</b>	<b>1 326 510</b>	<b>1 520 085</b>	<b>1 518 448</b>	99,89%
			wynagrodzenia i pochodne od wynagrodzeń	69 367	42 048	41 674	99,11%
			pozostałe wydatki bieżące	1 257 143	1 478 037	1 476 774	99,91%
3.		85213	Składki na ubezpieczenia zdrowotne opłacane za osoby pobierające niektóre świadczenia z pomocy społecznej oraz niektóre świadczenia rodzinne	9 539	10 400	9 991	96,07%
			w tym:				
			<b>I. Wydatki bieżące</b>	<b>9 539</b>	<b>10 400</b>	<b>9 991</b>	96,07%
			pozostałe wydatki bieżące	9 539	10 400	9 991	96,07%
4.		85214	Zasiłki i pomoc w naturze oraz składki na ubezpieczenia emerytalne i rentowe	358 500	335 031	327 842	97,85%
			w tym:				
			<b>I. Wydatki bieżące</b>	<b>358 500</b>	<b>335 031</b>	<b>327 842</b>	97,85%
			wynagrodzenia i pochodne od wynagrodzeń	8 500	309	308	99,68%
			pozostałe wydatki bieżące	350 000	334 722	327 534	97,85%



5.	85215	Dodatki mieszkaniowe	25 000	25 000	15 385	61,54%
		w tym:				
		<b>I. Wydatki bieżące</b>	<b>25 000</b>	<b>25 000</b>	<b>15 385</b>	<b>61,54%</b>
		pozostałe wydatki bieżące	25 000	25 000	15 385	61,54%
6.	85219	Ośrodki pomocy społecznej	355 085	358 185	344 692	96,23%
		w tym:				
		<b>I. Wydatki bieżące</b>	<b>349 085</b>	<b>352 185</b>	<b>338 850</b>	<b>96,21%</b>
		wynagrodzenia i pochodne od wynagrodzeń	289 085	291 635	282 130	96,74%
		pozostałe wydatki bieżące	60 000	60 550	56 720	93,67%
		<b>II. Wydatki majątkowe</b>	<b>6 000</b>	<b>6 000</b>	<b>5 842</b>	<b>97,37%</b>
		zakupy inwestycyjne jednostek budżetowych	6 000	6 000	5 842	97,37%
7.	85228	Usługi opiekuńcze i specjalistyczne	15 000	2 200	1 896	86,18%
		w tym:				
		<b>I. Wydatki bieżące</b>	<b>15 000</b>	<b>2 200</b>	<b>1 896</b>	<b>86,18%</b>
		pozostałe wydatki bieżące	15 000	2 200	1 896	86,18%
8.	85278	Usuwanie skutków klęsk żywiołowych	0	10 000	10 000	100,00%
		w tym:				
		<b>I. Wydatki bieżące</b>	<b>0</b>	<b>10 000</b>	<b>10 000</b>	<b>100,00%</b>
		pozostałe wydatki bieżące	0	10 000	10 000	100,00%
8.	85295	Pozostała działalność	40 000	235 400	235 400	100,00%
		w tym:				
		<b>I. Wydatki bieżące</b>	<b>40 000</b>	<b>235 400</b>	<b>235 400</b>	<b>100,00%</b>
		pozostałe wydatki bieżące	40 000	235 400	235 400	100,00%
<b>XV.</b>	<b>854</b>	<b>EDUKACYJNA OPIEKA WYCHOWAWCZA</b>	<b>139 440</b>	<b>184 404</b>	<b>177 206</b>	<b>96,10%</b>
1.	85401	Świetlice szkolne	139 440	141 700	140 881	99,42%
		w tym:				
		<b>I. Wydatki bieżące</b>	<b>139 440</b>	<b>141 700</b>	<b>140 881</b>	<b>99,42%</b>
		wynagrodzenia i pochodne od wynagrodzeń	118 960	121 190	120 653	99,56%
		pozostałe wydatki bieżące	20 480	20 510	20 228	98,63%
2.		Pomoc materialna dla uczniów	0	42 704	36 325	85,06%
		w tym:				
		<b>I. Wydatki bieżące</b>	<b>0</b>	<b>42 704</b>	<b>36 325</b>	<b>85,06%</b>
		pozostałe wydatki bieżące	0	42 704	36 325	85,06%
<b>XVI.</b>	<b>900</b>	<b>GOSPODARKA KOMUNALNA I OCHRONA ŚRODOWISKA</b>	<b>1 250 150</b>	<b>800 775</b>	<b>732 231</b>	<b>91,44%</b>
1.	90003	Oczyszczanie miast i wsi	190 000	190 000	186 923	98,38%
		w tym:				
		<b>I. Wydatki bieżące</b>	<b>190 000</b>	<b>190 000</b>	<b>186 923</b>	<b>98,38%</b>
		pozostałe wydatki bieżące	190 000	190 000	186 923	98,38%
2.	90004	Utrzymanie zieleni w miastach i gminach	12 000	25 300	16 721	66,09%
		w tym:				
		<b>I. Wydatki bieżące</b>	<b>12 000</b>	<b>25 300</b>	<b>16 721</b>	<b>66,09%</b>
		pozostałe wydatki bieżące	12 000	25 300	16 721	66,09%
3.	90013	Schroniska dla zwierząt	2 000	3 000	976	32,53%
		w tym:				
		<b>I. Wydatki bieżące</b>	<b>2 000</b>	<b>3 000</b>	<b>976</b>	<b>32,53%</b>
		pozostałe wydatki bieżące	2 000	3 000	976	32,53%
4.	90015	Oświetlenie ulic, placów i dróg	410 000	435 524	388 161	89,13%
		w tym:				
		<b>I. Wydatki bieżące</b>	<b>360 000</b>	<b>385 524</b>	<b>338 219</b>	<b>87,73%</b>
		pozostałe wydatki bieżące	360 000	385 524	338 219	87,73%

			<b>II. Wydatki majątkowe</b>	<b>50 000</b>	<b>50 000</b>	<b>49 942</b>	99,88%
			wydatki inwestycyjne jednostek budżetowych	50 000	50 000	49 942	99,88%
5.		90020	Wpływy i wydatki związane z gromadzeniem środków z opłat produktowych	0	11 257	11 257	100,00%
			w tym:				
			<b>I. Wydatki bieżące</b>	<b>0</b>	<b>11 257</b>	<b>11 257</b>	100,00%
			pozostałe wydatki bieżące	0	11 257	11 257	100,00%
6.		90095	Pozostała działalność	636 150	135 694	128 193	94,47%
			w tym:				
			<b>I. Wydatki bieżące</b>	<b>636 150</b>	<b>135 694</b>	<b>128 193</b>	94,47%
			wynagrodzenia i pochodne od wynagrodzeń	436 150	96 504	96 173	99,66%
			pozostałe wydatki bieżące	200 000	39 190	32 020	81,70%
<b>XVII.</b>	<b>921</b>		<b>KULTURA I OCHRONA DZIEDZICTWA NARODOWEGO</b>	<b>372 000</b>	<b>432 400</b>	<b>428 643</b>	99,13%
1.		92105	Pozostałe zadania w zakresie kultury	22 000	22 000	18 333	83,33%
			w tym:				
			<b>I. Wydatki bieżące</b>	<b>22 000</b>	<b>22 000</b>	<b>18 333</b>	83,33%
			pozostałe wydatki bieżące	2 000	3 000	2 833	94,43%
			dotacje	20 000	19 000	15 500	81,58%
2.		92116	Biblioteki	340 000	350 400	350 400	100,00%
			w tym:				
			<b>I. Wydatki bieżące</b>	<b>340 000</b>	<b>350 400</b>	<b>350 400</b>	100,00%
			dotacje	340 000	350 400	350 400	100,00%
3.		92118	Muzea	10 000	10 000	10 000	100,00%
			w tym:				
			<b>I. Wydatki bieżące</b>	<b>10 000</b>	<b>10 000</b>	<b>10 000</b>	100,00%
			pozostałe wydatki bieżące	10 000	10 000	10 000	100,00%
4.		92120	Ochrona i konserwacja zabytków	0	50 000	49 910	99,82%
			w tym:				
			<b>I. Wydatki bieżące</b>	<b>0</b>	<b>50 000</b>	<b>49 910</b>	99,82%
			pozostałe wydatki bieżące	0	50 000	49 910	99,82%
<b>XVIII.</b>	<b>926</b>		<b>KULTURA FIZYCZNA I SPORT</b>	<b>103 500</b>	<b>139 540</b>	<b>130 849</b>	93,77%
1.		92601	Obiekty sportowe	15 000	19 000	18 967	99,83%
			w tym:				
			<b>I. Wydatki bieżące</b>	<b>15 000</b>	<b>19 000</b>	<b>18 967</b>	99,83%
			pozostałe wydatki bieżące	15 000	19 000	18 967	99,83%
2.		92605	Zadania w zakresie kultury fizycznej i sportu	85 500	86 500	77 892	90,05%
			w tym:				
			<b>I. Wydatki bieżące</b>	<b>85 500</b>	<b>86 500</b>	<b>77 892</b>	90,05%
			wynagrodzenia i pochodne od wynagrodzeń	500	10 200	9 715	95,25%
			pozostałe wydatki bieżące	25 000	27 100	23 205	85,63%
			dotacje	60 000	49 200	44 972	91,41%
3.		92695	Pozostała działalność	3 000	34 040	33 990	99,85%
			w tym:				
			<b>I. Wydatki bieżące</b>	<b>3 000</b>	<b>34 040</b>	<b>33 990</b>	99,85%
			wynagrodzenia i pochodne od wynagrodzeń	0	18 860	18 860	100,00%
			pozostałe wydatki bieżące	3 000	15 180	15 130	99,67%
			<b>RAZEM WYDATKI BUDŻETU GMINY</b>	<b>20 296 629</b>	<b>24 217 329</b>	<b>22 268 886</b>	91,95%

## Struktura wydatków w okresie od 01.01.2005 do 31.12.2005 roku

### plan pierwotny

wynagrodzenia + pochodne od wynagrodzeń	7 917 887	39,01%
pozostałe wydatki bieżące	5 754 142	28,35%
rezerwy ogólne na wydatki bieżące	100 000	0,49%
rezerwy celowe na wydatki bieżące	190 400	0,94%
dotacje	510 000	2,51%
obsługa długu	120 000	0,59%
<b>razem wydatki bieżące</b>	<b>14 592 429</b>	<b>71,90%</b>
wydatki majątkowe	5 534 200	27,27%
rezerwy ogólne na wydatki inwestycyjne	50 000	0,24%
rezerwy celowe na wydatki inwestycyjne	120 000	0,59%
<b>razem wydatki inwestycyjne</b>	<b>5 704 200</b>	<b>28,10%</b>
<b>ogółem:</b>	<b>20 296 629</b>	<b>100,00%</b>

### plan po zmianach

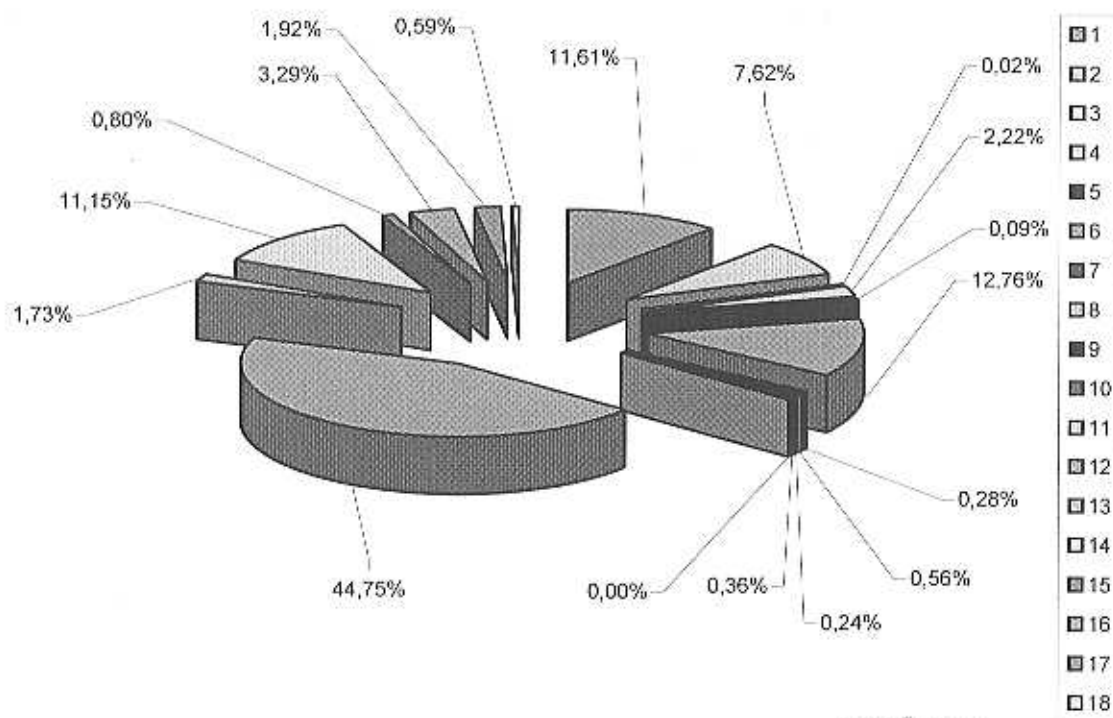
wynagrodzenia + pochodne od wynagrodzeń	8 089 115	33,40%
pozostałe wydatki bieżące	6 785 053	28,02%
rezerwy ogólne na wydatki bieżące	10 605	0,04%
rezerwy celowe na wydatki bieżące	82 833	0,34%
dotacje	472 967	1,95%
obsługa długu	84 400	0,35%
<b>razem wydatki bieżące</b>	<b>15 524 973</b>	<b>64,11%</b>
wydatki majątkowe	8 653 381	35,73%
dotacje	11 975	0,05%
rezerwy ogólne na wydatki inwestycyjne	27 000	0,11%
rezerwy celowe na wydatki inwestycyjne	0	0,00%
<b>razem wydatki inwestycyjne</b>	<b>8 692 356</b>	<b>35,89%</b>
<b>ogółem:</b>	<b>24 217 329</b>	<b>100,00%</b>

### realizacja wydatków w stosunku do planu po zmianach

wynagrodzenia + pochodne od wynagrodzeń	7 998 899	35,92%
pozostałe wydatki bieżące	6 288 464	28,24%
rezerwy ogólne na wydatki bieżące	0	0,00%
rezerwy celowe na wydatki bieżące	0	0,00%
dotacje	465 239	2,09%
obsługa długu	79 062	0,36%
<b>razem wydatki bieżące</b>	<b>14 831 664</b>	<b>66,60%</b>
wydatki majątkowe	7 425 247	33,34%
dotacje	11 975	0,05%
rezerwy ogólne na wydatki inwestycyjne	0	0,00%
rezerwy celowe na wydatki inwestycyjne	0	0,00%
<b>razem wydatki inwestycyjne</b>	<b>7 437 222</b>	<b>33,40%</b>
<b>ogółem:</b>	<b>22 268 886</b>	<b>100,00%</b>

Wykonanie wydatków w okresie od 01.01 2005 do 31.12.2005 roku

1.	010	ROLNICTWO I ŁOWIECTWO	2 586 237	11,61%
2.	600	TRANSPORT I ŁĄCZNOŚĆ	1 696 365	7,62%
3.	630	TURYSTYKA	5 517	0,02%
4.	700	GOSPODARKA MIESZKANIOWA	495 478	2,22%
5.	710	DZIAŁALNOŚĆ USŁUGOWA	21 073	0,09%
6.	750	ADMINISTRACJA PUBLICZNA	2 842 622	12,76%
7.	751	URZĘDY NACZELNYCH ORGANÓW WŁADZY PAŃSTWOWEJ, KONTROLI I OCHRONY PRAWA ORAZ SĄDOWNICTWA	62 981	0,28%
8.	754	BEZPIECZEŃSTWO PUBLICZNE I OCHRONA PRZECIWPÓŻAROWA	123 958	0,56%
9.	756	DOCHODY OD OSÓB PRAWNYCH, OD OSÓB FIZYCZNYCH I OD INNYCH JEDNOSTEK NIEPOSIADAJĄCYCH OSOBOWOŚCI PRAWNEJ ORAZ WYDATKI ZWIĄZANE Z ICH POBOREM	54 117	0,24%
10.	757	OBSŁUGA DŁUGU PUBLICZNEGO	79 062	0,36%
11.	758	RÓŻNE ROZLICZENIA	0	0,00%
12.	801	OŚWIATA I WYCHOWANIE	9 965 032	44,75%
13.	851	OCHRONA ZDROWIA	385 447	1,73%
14.	852	POMOC SPOŁECZNA	2 482 068	11,15%
15.	854	EDUKACYJNA OPIEKA WYCHOWAWCZA	177 206	0,80%
16.	900	GOSPODARKA KOMUNALNA I OCHRONA ŚRODOWISKA	732 231	3,29%
17.	921	KULTURA I OCHRONA DZIEDZICTWA NARODOWEGO	428 643	1,92%
18.	926	KULTURA FIZYCZNA I SPORT	130 849	0,59%
<b>Razem:</b>			<b>22 268 886</b>	<b>100,00%</b>



WOJT  
*Jan Cholewa*  
 inż. Jan Cholewa

## Realizacja wydatków –część opisowa

Wydatki budżetowe przy zakładanym planie po zmianach w wysokości 24.217.329 złotych zrealizowano w kwocie 22.268.886 złotych, co daje wykonanie na poziomie 91,95 %.

Struktura wydatków w okresie od 01.01 2005 do 31.12.2005 roku przedstawiała się następująco:

Wydatki budżetu gminy	Plan pierwotny	Plan po zmianach	Wykonanie	% realizacji planu (4:3)	Udział % w wykonanych wydatkach ogółem
1	2	3	4	5	6
<b>Wydatki bieżące</b>	<b>14.592.429</b>	<b>15.524.973</b>	<b>14.831.664</b>	<b>95,53</b>	<b>66,60</b>
<b>w tym:</b>					
Wynagrodzenia + pochodne od wynagrodzeń	7.917.887	8.089.115	7.998.899	98,88	35,92
Pozostałe wydatki bieżące	5.754.142	6.785.053	6.288.464	92,68	28,24
Dotacje	510.000	472.967	465.239	98,37	2,09
Obsługa długu Gminy	120.000	84.400	79.062	93,68	0,36
Rezerwy ogólne na wydatki bieżące	100.000	10.605	0	0	0
Rezerwa celowa	190.400	82.833	0	0	0
<b>Wydatki majątkowe</b>	<b>5.704.200</b>	<b>8.692.356</b>	<b>7.437.222</b>	<b>85,56</b>	<b>33,40</b>
<b>w tym:</b>					
Wydatki na inwestycje, zakupy inwestycyjne,	5.534.200	8.093.381	6.865.687	84,83	30,83
Dotacje		11.975	11.975	100,00	0,05
Wydatki na pomoc innym jst		545.000	544.560	99,92	2,45
Wpłaty na fundusz celowy Policji		15.000	15.000	100,00	0,07
Rezerwy ogólne na wydatki inwestycyjne	50.000	27.000	0		0,00%
Rezerwy celowe na wydatki inwestycyjne	120.000	0	0		0,00%
<b>RAZEM:</b>	<b>20.296.629</b>	<b>24.217.329</b>	<b>22.268.886</b>	<b>91,95</b>	<b>100,00</b>

Realizacja wydatków w poszczególnych działach przedstawiała się następująco:

### DZIAŁ 010 - ROLNICTWO I ŁOWIECTWO

**Plan 3.181.180 zł - Wykonanie 2.586.237 zł (81,30% )**

W ramach tego działu realizowano min. zadania ujęte w Wieloletnim Programie Inwestycyjnym . Były to zadania w zakresie budowy sieci kanalizacyjnej na terenie gminy ,kontynuowano rozpoczętą w 2004 roku inwestycję finansowaną przy udziale środków pochodzących z Unii Europejskiej, w ramach Programu SAPARD , wybudowano 6.827 m nowych kolektorów, podłączono do sieci kanalizacyjnej 106 budynków. Rozpoczęto prace przygotowawcze zmierzające do rozpoczęcia budowy zbiornika małej retencji na potoku Wilkówka, uzyskano prawomocne pozwolenie na budowę , gmina czyni usilne starania o dofinansowanie tego przedsięwzięcia ze środków Unii Europejskiej

Podjęto działania zmierzające do rozpoczęcia inwestycji polegającej na uzbrojeniu strefy przemysłowej na terenie gminy w sieć wodociagową i kanalizacyjną. W tym celu gmina złożyła w Urzędzie Marszałkowskim województwa śląskiego wniosek o dofinansowanie tegoż zadania ze środków Unii Europejskiej w ramach Programu Łagodzenia w Regionie Śląskim skutków restrukturyzacji zatrudnienia w górnictwie węgla kamiennego.

Gmina uzyskała wsparcie z Narodowego Funduszu Ochrony Środowiska i Gospodarki Wodnej w Warszawie oraz dotację z Wojewódzkiego Funduszu Ochrony Środowiska i Gospodarki Wodnej w Katowicach na wykonanie wstępnego studium wykonalności dla przedsięwzięcia: budowa sieci kanalizacji sanitarnej w gminie Wilkowice, opracowania niezbędnego do ubiegania się o środki pomocowe z Funduszu Spójności.

Sfinansowano prace związane z istniejącą infrastrukturą wodociagową na terenie sołectwa Mieszna., wykonano renowację studni głębinowej, inwentaryzację oraz wykonano zadaszanie zbiorników wodnych przy ul. Sportowej.

Środki wydatkowano również na sfinansowanie wydatków związanych z bieżącym utrzymaniem urządzeń melioracyjnych na terenie gminy, zapłacono składkę na rzecz Izby Rolniczych.

Realizowano remonty bieżące sieci kanalizacyjnych (udrażniania rur).

### **DZIAŁ 600 - TRANSPORT I ŁĄCZNOŚĆ**

**Plan 2.098.675 zł - Wykonanie 1.696.365 zł ( 80,83% )**

W ramach wydatków bieżących dokonano zakupu materiałów do bieżących remontów dróg gminnych, poboczy i chodników, wykonano remonty dróg gminnych wraz z ich odwodnieniem, naprawiono przystanki autobusowe, wydatkowano środki na pokrycie kosztów związanych z zimowym utrzymaniem dróg gminnych.

Na podstawie zawartego porozumienia z Urzędem Marszałkowskim dofinansowano przebudowę skrzyżowania ul. Wyzwolenia z ul. Szczyrkowską w sołectwie Bystra, udzielono pomocy Starostwu Powiatowemu na sfinansowanie projektu przebudowy drogi powiatowej na terenie sołectwa Wilkowice. Wykonano projekt sygnalizacji świetlnej na przejściu dla pieszych w rejonie Szkoły Podstawowej w Miesznej oraz Gimnazjum w Bystrej. Na podstawie zawartego porozumienia z Prezydentem Miasta Bielsko-Biała dofinansowano koszty przewozu osób linią MZK po terenie gminy. Zakupiono nowe wiaty przystankowe.

Kontynuowano budowę chodników przy drogach powiatowych i gminnych. Dzięki finansowemu wsparciu z Państwowego Funduszu Ochrony Gruntów Rolnych, wybudowano część drogi dojazdowej do pól rolniczych ( ul. Gościnną w Wilkowicach ) Przystąpiono do modernizacji dróg gminnych ul. Zamknięta w Wilkowicach oraz ul. Przedszkolna w Bystrej. Wykonano remont ul. Kasztanowej w Bystrej. Z uwagi na złe warunki pogodowe zakończenie inwestycji przesunęło się na 2006 rok. Utworzono wydatki niewygasające na kwotę 435.419 złotych

### **DZIAŁ 630 - TURYSTYKA**

**Plan 15. 600 zł - Wykonanie 5.517 zł (35,37 %)**

Wykonano tablice informacyjne i umieszczono na nich mapy turystyczne gminy. Umieszczono informacje o gminie w przewodnikach i informatorach turystycznych.

### **DZIAŁ 700 - GOSPODARKA MIESZKANIOWA**

**Plan 748.847 zł - Wykonanie 495.478 zł ( 66,17% )**

Kwoty zapisane w budżecie wydatkowano na pokrycie kosztów wynagrodzeń wraz z pochodnymi konserwatorów obiektów gminnych. W ramach wydatków bieżących wykonywano remonty bieżące budynków gminnych mieszkalnych oraz użyteczności publicznej. Wykonano remont klatki schodowej w OSP Wilkowice. Wydatki w tym dziale przeznaczone były na pokrycie kosztów związanych z utrzymaniem budynków gminnych, zakup materiałów, energii, usług komunalnych, opału. Wykonywano bieżące remonty i bieżące naprawy. Wykonano rozbiórkę zabudowań przy Gimnazjum w Bystrej i przygotowano teren pod rozpoczęcie budowy zaplecza socjalnego dla szkoły (stołówka, szatnie, świetlice). W ramach wydatków inwestycyjnych sfinansowano wykonanie zadaszania nad tarasem w Domu Strażaka w Bystrej, remont garaży i wieży w Domu Strażaka w Wilkowicach, oraz sanitariatów w Domu Strażaka w Miesznej. Kontynuowano prace związane z zagospodarowaniem terenu za Domem Strażaka w Bystrej, wykonano dokumentację projektową pod potrzeby budowy domu mieszkalnego w Wilkowicach, wykonano remont dachu na budynku stanowiącym zaplecze socjalne Gminnego

Ludowego Klubu Sportowego „Wilkowice”, Zakupiono grunty z przeznaczeniem na budowę drogi, na potrzeby cmentarza w Bystrej na cele rekreacyjno-wypoczynkowe wzdłuż rzeki Białki w Bystrej oraz pod budowę zbiornika małej retencji na potoku Wilkówka. Zostały one przyjęte na stan mienia komunalnego.

#### **DZIAŁ 710 - DZIAŁALNOŚĆ USŁUGOWA**

**Plan 55.300 zł - Wykonanie 21.073 zł ( 38,11% )**

Kwota odzwierciedla wydatki ponoszone w związku z pozyskaniem danych geodezyjnych i kartograficznych, opracowaniami geodezyjnymi, uaktualnieniem danych rejestrowych, aktualizacją map. W całości wykorzystano dotację na pokrycie kosztów utrzymania grobu wojennego, którą wydatkowano na prace porządkowe oraz zakup kwiatów i zniczy. Nie wykorzystano zaplanowanej w budżecie kwoty na końcową zapłatę prac związanych z wykonaniem i uchwaleniem planu zagospodarowania przestrzennego gminy. Kwota została przesunięta do planu wydatków budżetu gminy w 2006 roku. Rozpoczęto prace nad uaktualnieniem strategii rozwoju gminy. Prac nie udało się zakończyć. Utworzono wydatki niewygasające w kwocie 8.000 złotych.

#### **DZIAŁ 750 – ADMINISTRACJA PUBLICZNA**

**Plan 2.958.486 zł - Wykonanie 2.842.622zł (96,08%)**

Wydatki w tym dziale przeznaczone zostały na pokrycie kosztów Urzędu Gminy, Działu Ewidencji Ludności, a więc: wypłaty wynagrodzeń wraz z pochodnymi, obsługę prawną, kosztów usług telefonicznych, pocztowych, zakupu materiałów i mebli biurowych, prasy, wydawnictw, pokryto koszty podnoszenia kwalifikacji zawodowych pracowników, uczestnictwa pracowników w szkoleniach, kursach, ubezpieczono wyposażenie, wniesiono składki do związków gmin, opłacono delegacje krajowe, dokonano odpisu na zakładowy fundusz świadczeń socjalnych, wykonano remonty pomieszczeń biurowych itd. W ramach wykorzystanej kwoty finansowano obsługę Rady Gminy oraz wynagrodzenia sołtysów. Wydatkowano środki na reklamę i promocję gminy. W trakcie roku nastąpiła znacząca zmiana w planie wydatków, spowodowana włączeniem do planu wydatków środków, zabezpieczonych na działalność Referatu Służb Technicznych. Wydatki tego Referatu związane są przede wszystkim z wypłatą wynagrodzeń wraz z pochodnymi zatrudnionych pracowników, wypłatę świadczeń wynikających z przepisów bhp, utrzymaniem taboru samochodowego, maszyn i sprzętu, zakupu paliwa, części, materiałów do remontów na terenie gminy, ubezpieczeń i podatków. W ramach wydatków o charakterze majątkowym zakupiono ciągnik, sprzęt komputerowy, zainstalowano monitoring budynku Urzędu Gminy, zakupiono i zamontowano regały specjalistyczne do archiwum gminnego. Nie wykonano projektu docielenia budynku Urzędu Gminy oraz budowy windy dla osób niepełnosprawnych. Utworzono na ten cel wydatki niewygasające w wysokości 30.134 złote.

#### **DZIAŁ 751 – URZĘDY NACZELNYCH ORGANÓW WŁADZY PAŃSTWOWEJ , KONTROLI , OCHRONY PRAWA ORAZ SĄDOWNICTWA.**

**Plan 63.656zł - Wykonanie 62.981 zł ( 98,94 %)**

Wydatki realizowano w ramach dotacji. Były one związane z pokryciem kosztów bieżącej aktualizacji rejestru wyborców - zakupiono artykuły biurowe, pokryto w nieznacznym stopniu koszty usług pocztowych i telefonicznych związanych z wykonywaniem tego zadania. Przygotowano i przeprowadzono w gminie wybory Prezydenta Rzeczypospolitej Polskiej oraz wybory do Sejmu i Senatu. Otrzymane dotacje przeznaczono na wypłatę diet członkom Komisji Wyborczych, delegacji służbowych oraz sfinansowanie kosztów przygotowania lokali wyborczych i zakup niezbędnych artykułów biurowych.

#### **DZIAŁ 754 - BEZPIECZEŃSTWO PUBLICZNE I OCHRONA PRZECIWPÓŻAROWA**

**Plan 134.235 zł - Wykonanie 123.958 zł ( 92,34%)**

W zakresie wydatków tego działu finansowano działalność Ochotniczych Straży Pożarnych w sołectwach Bystra, Meszna i Wilkowice. Wydatki zostały zrealizowane do wysokości faktur przesłanych przez OSP, a dotyczących utrzymania sprzętu w gotowości bojowej oraz budynków w zakresie działalności operacyjnej. Realizacja zadań i ich finansowanie odbywało się bezpośrednio z budżetu gminy oraz w ramach przyznanej przez gminę dotacji. W dziale tym ujęto również koszty wynagrodzeń wraz z pochodnymi pracownika odpowiedzialnego za zarządzanie kryzysowe w gminie. Sfinansowano remont systemów ostrzegania w budynku, w którym znajduje się OSP Wilkowice. Przekazano środki na dofinansowanie zakupu samochodu dla Komisariatu Policji w Szczyrku. Udzielono dotacji dla OSP Meszna na zakup agregatu wysokociśnieniowego stanowiącego wyposażenie pożarniczego samochodu bojowego.

**DZIAŁ 756 - DOCHODY OD OSÓB PRAWNYCH, OD OSÓB FIZYCZNYCH I INNYCH JEDNOSTEK NIE POSIADAJĄCYCH OSOBOWOŚCI PRAWNEJ ORAZ WYDATKI ZWIĄZANE Z ICH POBOREM.**

**Plan 85.000 zł - Wykonanie 54.117 zł ( 63,67%)**

W dziale tym sfinansowano wynagrodzenia prowizyjne inkasentów podatków i opłat, ujęto również koszty poboru podatków min. usługi pocztowe, koszty artykułów biurowych, zakupu druków, itd.

**DZIAŁ 757 - OBSŁUGA DŁUGU PUBLICZNEGO**

**Plan 84.400 zł - Wykonanie 79.062 zł ( 93,68% )**

W dziale tym pokryto odsetki od kredytów zaciągniętych na inwestycje, których realizacja została zakończona.

**DZIAŁ 758 - RÓŻNE ROZLICZENIA**

**Plan 120.438 zł - Wykonanie 0**

Rozdysponowano część rezerwy ogólnej oraz inwestycyjnej utworzonej na nieprzewidziane wydatki oraz wykorzystano rezerwy celowe utworzone na potrzeby jednostek pomocniczych – sołectw. Nie wykorzystano rezerwy celowej na potrzeby wypłaty świadczeń społecznych, pozostała w budżecie część rezerwy celowej utworzonej na wypłatę odpraw zwalnianych nauczycieli oraz wzrost płac związanych z przejściem na emeryturę oraz awansem zawodowym. Wykorzystano w całości rezerwę celową utworzoną na realizację zadań w zakresie inwestycji na drogach nie będących w zarządzie gminy.

**DZIAŁ 801 - OŚWIATA I WYCHOWANIE**

**Plan 10.157.386 zł - Wykonanie 9.965.032 zł ( 98,11%)**

Wydatki w przeważającej części przeznaczone były na płace dla nauczycieli placówek szkolnych i przedszkolnych, oraz pracowników obsługi tychże placówek. W zakresie wydatków bieżących finansowano przede wszystkim koszty bieżącego utrzymania placówek, a więc energię, ogrzewanie, gaz, wodę, usługi telefoniczne, pocztowe, zakup sprzętu, wyposażenia klas, środków czystości, pomocy naukowych itd. Wykonano remonty sal lekcyjnych, sanitariatów, instalacji wodnej. Wykonano przyłącze kanalizacyjne Szkoły Podstawowej i Gimnazjum w Bystrej. Wykonano remont elewacji sali gimnastycznej przy Gimnazjum w Bystrej oraz instalację radiowęzła w tej placówce. Przy Szkole Podstawowej w Wilkowicach rozpoczęto budowę boiska sportowego.

Wydatkowano również środki na pokrycie kosztów dowozu uczniów do szkół, dofinansowano koszty podwyższenia kwalifikacji zawodowych przez nauczycieli, koszty komisji kwalifikacyjnych, dokonano odpisu na fundusz socjalny dla nauczycieli rencistów i emerytów, wdrożono zgodnie z ustawą Karta Nauczyciela podwyżki dla nauczycieli.

Inwestycje w oświacie to przede wszystkim realizacja zadań ujętych w Wieloletnim Programie Inwestycyjnym. Rozpoczęto budowę hali gimnastycznej przy Gimnazjum w Wilkowicach, realizowano zadanie w zakresie wymiany stolarki okiennej, docieplenia ścian oraz wymiany kotłowni wraz z instalacją centralnego ogrzewania w budynku Szkoły Podstawowej w Mesznej. Zakupiono zmywarkę na potrzeby Przedszkola Publicznego w Bystrej. Przy udziale środków pochodzących z Powiatowego Funduszu Ochrony Środowiska i Gospodarki Wodnej w Bielsku-Białej wymieniono część stolarki okiennej w Szkole Podstawowej w Wilkowicach. Wykonano odwodnienie Przedszkola w Wilkowicach. Uchwalono wydatki niewygasające w kwocie 34.488 złotych na zapłatę rachunku za odwodnienie budynku Przedszkola w Wilkowicach oraz 550.000 złotych z przeznaczeniem na budowę hali gimnastycznej przy Gimnazjum w Wilkowicach.

**DZIAŁ 851 - OCHRONA ZDROWIA**

**Plan 440.706 zł - Wykonanie 385.447 zł ( 87,46%)**

Wykonanie w tej pozycji przedstawia wydatki związane z realizacją Gminnego Programu Przeciwdziałania Alkoholizmowi. Zawiera koszty wynagrodzeń członków GKRPA, psychoterapeutów, osób realizujących programy profilaktyczne, prowadzenia świetlic terapeutycznych, organizacji imprez, obozów, półkolonii wycieczek dla dzieci, pogadanek, wyjść do teatrów, kina, na baseny itd. Udzielono dotacji na realizację zadań wynikających z Gminnego Programu Rozwiązywania Problemów Alkoholowych.

W ramach wydatków majątkowych sfinansowano prace polegające na instalacji windy dla osób niepełnosprawnych budynku Gminnego Samodzielnego Zakładu Opieki Zdrowotnej w Wilkowicach. Inwestycja ta realizowana była w ramach Zintegrowanego Programu Operacyjnego Rozwoju Regionalnego, z dotacji budżetu państwa oraz środków własnych budżetu gminy. Przystąpiono do realizacji programu



poprawy wad postawy wśród dzieci i młodzieży szkolnej . Realizowano program gimnastyki korekcyjnej dla dzieci z terenu gminy. W tym celu utworzono Ośrodek Gimnastyki Korekcyjnej adaptując do tego celu klasę lekcyjną w Szkole Podstawowej w Mesznej. Zatrudniono specjalistów, lekarzy, przeszkolono instruktorów , pokryto wydatki związane z zakupem sprzętu specjalistycznego i innych materiałów do wyposażenia salki do ćwiczeń . Prowadzone są zajęcia korekcyjne na basenie, w szkołach oraz instruktarze domowe.

#### **DZIAŁ 852 – POMOC SPOŁECZNA**

**Plan 2.516.301 zł - Wykonanie 2.482.068 zł ( 98,64%)**

Zadania realizowane były przez Gminny Ośrodek Pomocy Społecznej w ramach środków własnych i dotacji z budżetu państwa na zadania własne i zlecone do realizacji. Część zadań realizowano również z dotacji pochodzących z rezerw celowych budżetu państwa . Dofinansowywano pobyt podopiecznego w domu pomocy społecznej. Dokonano wypłat zasiłków stałych i wyrównawczych, dodatków mieszkaniowych, świadczeń socjalnych, zasiłków okresowych dla osób bezrobotnych, niepełnosprawnych, nie pracujących z powodu długotrwałej choroby, dofinansowano zakup usług opiekuńczych dla podopiecznych z terenu gminy. Realizowano zadania związane z wypłatą świadczeń rodzinnych dla uprawnionych osób z terenu gminy oraz wypłatą zaliczek alimentacyjnych. Wszystkie świadczenia wypłacane były w oparciu o obowiązujące przepisy oraz występujące w Gminie potrzeby. Realizowano „Rządowy Program – Posiłek dla potrzebujących” , w ramach którego finansowano dożywianie uczniów w szkołach oraz wypłatę zasiłków celowych na zakup żywności . Pokryto również koszty działalności Gminnego Ośrodka Pomocy Społecznej, a więc wynagrodzenia pracowników wraz z pochodnymi, koszty usług telefonicznych, delegacji, szkoleń, zakupu art. biurowych, itd. Na potrzeby Ośrodka zakupiono sprzęt komputerowy. Gmina udzieliła pomocy finansowej Gminie Porąbka, której mieszkańcy zostali poszkodowani w czasie powodzi.

#### **DZIAŁ 854 – EDUKACYJNA OPIEKA WYCHOWAWCZA**

**Plan 184.404 zł - Wykonanie 177.206 zł ( 96,10%)**

Dział ten obrazuje wykonanie wydatków poniesionych przez świetlice szkolne. W głównym stopniu są to wynagrodzenia wraz z pochodnymi osób tam zatrudnionych oraz wydatki związane dokonaniem odpisu na zakładowy fundusz świadczeń socjalnych . W trakcie roku zakupiono pomoce dydaktyczne, książki na potrzeby uczniów korzystających ze świetlic. W ramach otrzymanej dotacji udzielono pomocy materialnej dla uczniów poprzez sfinansowanie zakupu książek, artykułów szkolnych itd.

#### **DZIAŁ 900 - GOSPODARKA KOMUNALNA I OCHRONA ŚRODOWISKA**

**Plan 800.775 zł - Wykonanie 732.231 zł ( 91,44%)**

W dziale tym ujęto koszty utrzymania Referatu Służb Technicznych,(miesiąc styczeń i luty), wynagrodzeń wraz z pochodnymi zatrudnionych tam pracowników, zastępczej służby wojskowej oraz wydatki bieżące tego działu, a więc przede wszystkim utrzymanie taboru samochodowego, zakup paliwa, części zamiennych, pokrycie kosztów delegacji, art. biurowych, bhp, środków czystości ,energii, wody, gazu, usług telefonicznych, zakupu materiałów do prac remontowych na terenie całej gminy. Plan wydatków przyjęty na utrzymanie tegoż Referatu uległ zmianie i został przesunięty do działu 750 rozdziału 75023.

Istotną pozycję w wykonaniu stanowią środki przeznaczone na usługi świadczone przez Spółkę EKOŁAD w zakresie wywozu nieczystości , dofinansowanie wywozu segregowanych przez mieszkańców surowców wtórnych , sfinansowano koszty umieszczenia bezpiecznych psów w schronisku dla zwierząt, jak również wydatki związane z konserwacją i oświetleniem ulic, placów i dróg na terenie całej Gminy. Wydatkowano środki na utrzymanie parków i terenów zieleni . Realizowano inwestycje w zakresie budowy nowych punktów świetlnych na terenie gminy, wykonano dokumentacje projektową na wykonanie oświetlenia na terenach sołectw, zamontowano nowe lampy.

#### **DZIAŁ 921 - KULTURA I OCHRONA DZIEDZICTWA NARODOWEGO**

**Plan 432.400zł - Wykonanie 428.643 zł ( 99,13% )**

Wydatki w tym dziale to dotacja udzielona przez gminę dla Gminnej Biblioteki Publicznej na pokrycie wydatków związanych z prowadzeniem jej działalności statutowej oraz na pokrycie kosztów organizacji imprez kulturalnych . W trakcie roku została ona zwiększona o kwotę 9.400 złotych . Są to środki pochodzące z dotacji przyznanej przez Ministerstwo Kultury Bibliotece ( za pośrednictwem gminy ) na wspieranie działań w zakresie rozwoju i propagowania czytelnictwa na wsi. Przyznano nagrodę dla osoby

nominowanej do nagrody Ks. Londzina. Udzielono pomocy finansowej Marszałkowi Województwa Śląskiego z przeznaczeniem na dofinansowanie druku przewodnika po Fałatówce w Bystrej. Udzielono dotacji stowarzyszeniom, którym Gmina zleciła do wykonania zadania z dziedziny kultury. W ramach udzielonej dotacji, Towarzystwo Przyjaciół Bystrej dzięki zaangażowaniu mieszkańców i radnych wydało książkę przedstawiającą historię sołectwa Bystra. Gmina zleciła również do realizacji, mające na celu ocalenie od zapomnienia, panujące w regionie zwyczaje Adwentowe i Bożonarodzeniowe. Zadanie to realizowało Stowarzyszenie Akcja Katolicka Diecezji Bielsko-Żywieckiej w Wilkowicach i cieszyło się dużym zainteresowaniem, szczególnie dzieci i młodzieży. Gmina współpracowała z Kołami Gospodyń Wiejskich. Prowadzono prace związane z konserwacją zabytków na terenie gminy. Wykonano remont Pomnika Niepodległości z 1921 roku oraz odrestaurowano zabytkowy krzyż kamienny z 1843 roku.

## **DZIAŁ 926 - KULTURA FIZYCZNA I SPORT**

**Plan 139.540 zł - Wykonanie 130.849 zł ( 93,77% )**

Przekazano dotacje dla Gminnego Ludowego Klubu Sportowego „WILKOWICE”, Ludowego Klubu Sportowego „KLIMCZOK”, na realizację zadań w zakresie rozwoju sportu masowego wśród mieszkańców gminy, głównie dzieci i młodzieży, a więc: organizację imprez sportowych, szkolenie dzieci i młodzieży. Wspierano finansowo imprezy sportowe organizowane przez Międzyszkolne Kluby Sportowe. Wykonano odwodnienie boiska sportowego. Do kalendarza imprez sportowych organizowanych przez Gminę przy ogromnym zaangażowaniu Klubu Sportowego KLIMCZOK oraz radnych i mieszkańców gminy, na stałe wprowadzono imprezę masową „ Bieg o puchar Magurki – śladami Arcyksiężnej Marii Teresy ”. Wypłacono stypendia sportowcom, którzy osiągają bardzo dobre wyniki na szczeblu krajowym. W ramach dotacji z otrzymanej z Funduszu Zajęć Sportowych dla Uczniów wydatkowano środki na wydatki związane z realizacją programu min. wstęp na basen. Uchwalono wydatki niewygasające w kwocie 8.700 złotych na zapłatę faktury za sprzęt sportowy zakupiony na organizację imprez masowych.

Aby zrealizować założone zadania gmina w 2005 roku zaciągnęła kredyt w wysokości 1.000.000 złotych na pokrycie zadania inwestycyjnego – Budowa hali gimnastycznej przy Gimnazjum w Wilkowicach oraz pożyczkę w kwocie 210.826 złotych na dofinansowanie zadania w zakresie wymiany okien i ocieplenia budynku Szkoły Podstawowej w Mesznej. Część zadań sfinansowano wolnymi środkami w kwocie 154.458 złotych.

Program inwestycyjny zakładał uzyskanie wsparcia finansowego ze środków pomocowych. Ze względu na brak możliwości ich pozyskania inwestycje te przesunięto do realizacji w latach następnych ( budowa zbiornika małej retencji, sali gimnastycznej w Bystrej )

W ciągu roku, zakładano lokaty terminowe – dochody gminy z tego tytułu zwiększyły się o 120.298 złotych. Dzięki pozytywnej ocenie zadania w zakresie modernizacji kotłowni gazowej Wojewódzki Fundusz Ochrony Środowiska i Gospodarki Wodnej w Katowicach umorzył Gminie 270.000 złotych pożyczki. Dzięki temu gmina będzie mogła dofinansować kolejne zadanie o charakterze proekologicznym.

Łączna kwota spłaconych w roku 2005 rat zaciągniętych w latach poprzednich kredytów i pożyczek wraz z odsetkami wynosiła 1.065.250 złotych ( kredyty 335.795 zł pożyczki 650.393 zł odsetki 79.062 zł.) co stanowi 4,84% planowanych dochodów ( 22.029.722 złote )

Art.169 ustawy o finansach publicznych ( Dz.U.249 2005 roku poz.2104 – nie może przekroczyć 15% )

Łączna kwota długu Gminy Wilkowice na dzień 31.12.2005 roku wynosi 3.054.303 złote i stanowi 13,68 % wykonanych dochodów budżetowych ( 22.320.415 złotych ) .

Art.170 ustawy o finansach publicznych ( Dz.U.249 2005 roku poz.2104 nie może przekroczyć 60%)

Budżet gminy Wilkowice na dzień 31.12.2005 roku zamknął się nadwyżką w kwocie 51.529 złotych. Wystąpiły wolne środki w kwocie 379.096 złotych.

Wszystkie płatności realizowane były zgodnie z zawartymi umowami, nie wystąpiły zobowiązania przeterminowane, gmina nie posiada zobowiązań długoterminowych

Realizacja wydatków w okresie sprawozdawczym przebiegała zgodnie z założeniami planu budżetu.

  
Jan Cholewa

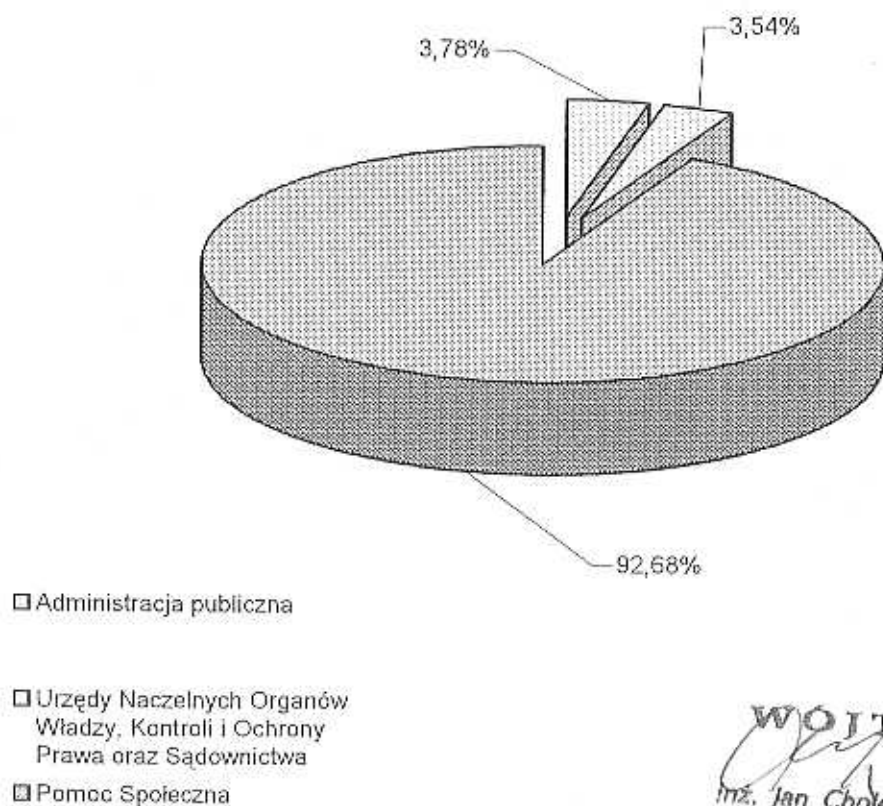
**REALIZACJA ZADAŃ BIEŻĄCYCH Z ZAKRESU ADMINISTRACJI RZĄDOWEJ  
ORAZ INNYCH ZADAŃ ZLECONYCH GMINIE USTAWAMI  
OD 01.01.2005 DO 31.12.2005 ROKU**

**DOCHODY BUDŻETU GMINY**

Lp.	Dział	Rozdział	Nazwa - treść	Plan pierwotny	Plan po zmianach	Wykonanie	% realizacji planu
I.	750		<b>ADMINISTRACJA PUBLICZNA</b>	<b>60 862</b>	<b>67 162</b>	<b>67 162</b>	<b>100,00%</b>
1.		75011	Urzędy wojewódzkie	60 862	67 162	67 162	100,00%
			<i>Dotacje celowe otrzymane z budżetu państwa na realizację zadań bieżących z zakresu administracji rządowej oraz innych zadań zleconych gminie (zw.gmin ) ustawami</i>	60 862	67 162	67 162	
II.	751		<b>URZĘDY NACZELNYCH ORGANÓW WŁADZY PAŃSTWOWEJ, KONTROLI I OCHRONY PRAWA ORAZ SĄDOWNICTWA</b>	<b>1 900</b>	<b>63 656</b>	<b>62 981</b>	<b>98,94%</b>
1.		75101	Urzędy naczelnych organów władzy państwowej, kontroli i ochrony prawa.	1 900	1 900	1 900	100,00%
			<i>Dotacje celowe otrzymane z budżetu państwa na realizację zadań bieżących z zakresu administracji rządowej oraz innych zadań zleconych gminie (zw.gmin ) ustawami</i>	1 900	1 900	1 900	
2.		75107	Wybory Prezydenta Rzeczypospolitej Polskiej	0	37 706	37 166	98,57%
			<i>Dotacje celowe otrzymane z budżetu państwa na realizację zadań bieżących z zakresu administracji rządowej oraz innych zadań zleconych gminie (zw.gmin ) ustawami</i>	0	37 706	37 166	98,57%
3.		75108	Wybory do Sejmu i Senatu	0	24 050	23 915	99,44%
			<i>Dotacje celowe otrzymane z budżetu państwa na realizację zadań bieżących z zakresu administracji rządowej oraz innych zadań zleconych gminie (zw.gmin ) ustawami</i>	0	24 050	23 915	99,44%
III.	852		<b>POMOC SPOŁECZNA</b>	<b>1 487 878</b>	<b>1 653 480</b>	<b>1 648 561</b>	<b>99,70%</b>
1.		85212	Świadczenia rodzinne, zaliczka alimentacyjna oraz składki na ubezpieczenia emerytalne i rentowe z ubezpieczenia społecznego	1 326 510	1 520 085	1 518 448	99,89%
			<i>Dotacje celowe otrzymane z budżetu państwa na realizację zadań bieżących z zakresu administracji rządowej oraz innych zadań zleconych gminie (zw.gmin ) ustawami</i>	1 326 510	1 520 085	1 518 448	99,89%

2.	85213	Składki na ubezpieczenia zdrowotne opłacane za osoby pobierające niektóre świadczenia z pomocy społecznej oraz niektóre świadczenia rodzinne	9 539	10 400	9 991	96,07%
		<i>Dotacje celowe otrzymane z budżetu państwa na realizację zadań bieżących z zakresu administracji rządowej oraz innych zadań zleconych gminie (zw.gmin ) ustawami</i>	9 539	10 400	9 991	96,07%
3.	85214	Zasiłki i pomoc w naturze oraz składki na ubezpieczenia emerytalne i rentowe	151 829	120 795	118 226	97,87%
		<i>Dotacje celowe otrzymane z budżetu państwa na realizację zadań bieżących z zakresu administracji rządowej oraz innych zadań zleconych gminie (zw.gmin ) ustawami</i>	151 829	120 795	118 226	97,87%
4.	85228	Usługi opiekuńcze i specjalistyczne usługi opiekuńcze	0	2 200	1 896	86,18%
		<i>Dotacje celowe otrzymane z budżetu państwa na realizację zadań bieżących z zakresu administracji rządowej oraz innych zadań zleconych gminie (zw.gmin ) ustawami</i>	0	2 200	1 896	86,18%
<b>Razem:</b>			<b>1 550 640</b>	<b>1 784 298</b>	<b>1 778 704</b>	<b>99,69%</b>

Administracja publiczna	67 162	3,78%
Urzędy Naczelnych Organów Władzy, Kontroli i Ochrony Prawa oraz Sądownictwa	62 981	3,54%
Pomoc Społeczna	1 648 561	92,68%
<b>Razem:</b>	<b>1 778 704</b>	<b>100,00%</b>



WOIT  
*Jan Cholewa*  
 Inż. Jan Cholewa

REALIZACJA ZADAŃ BIEŻĄCYCH Z ZAKRESU ADMINISTRACJI RZĄDOWEJ  
ORAZ INNYCH ZADAŃ ZLECONYCH GMINIE USTAWAMI  
OD 01.01.2005 DO 31.12.2005 ROKU

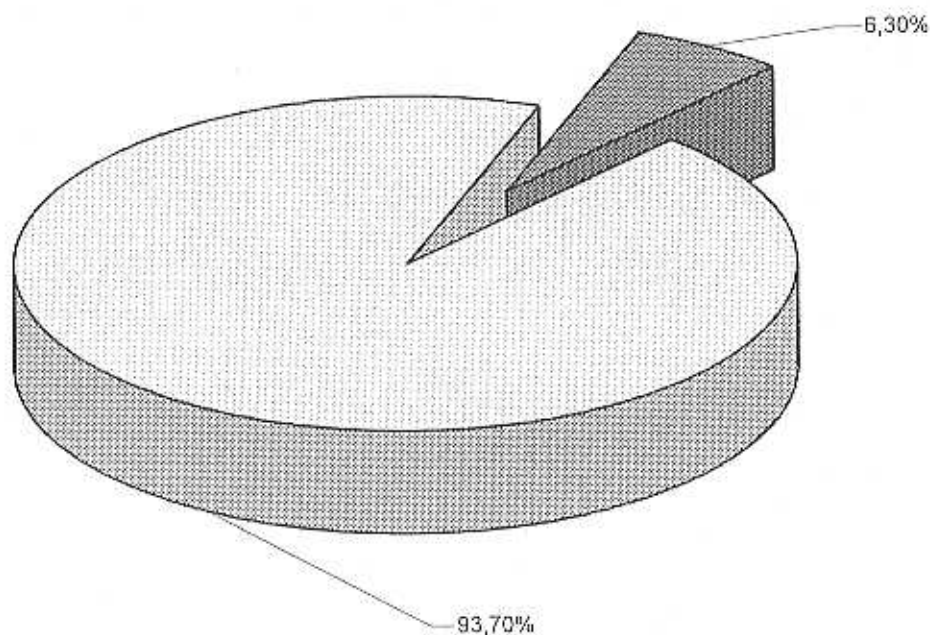
WYDATKI BUDŻETU GMINY

L.p.	Dział	Rozdział	Nazwa - treść	Plan pierwotny	Plan po zmianach	Wykonanie	% realizacji planu
I.	750		ADMINISTRACJA PUBLICZNA	60 862	67 162	67 162	100,00%
1.		75011	Urzędy wojewódzkie	60 862	67 162	67 162	100,00%
			w tym:				
			<i>I. wydatki bieżące</i>	60 862	67 162	67 162	100,00%
			wynagrodzenia i pochodne od wynagrodzeń	58 762	58 762	58 762	100,00%
			pozostałe wydatki bieżące	2 100	8 400	8 400	100,00%
II.	751		URZĘDY NACZELNYCH ORGANÓW WŁADZY PAŃSTWOWEJ, KONTROLI I OCHRONY PRAWA ORAZ SĄDOWNICTWA	1 900	63 656	62 981	98,94%
1.		75101	Urzędy naczelných organów władzy państwowej, kontroli i ochrony prawa	1 900	1 900	1 900	100,00%
			w tym:				
			<i>I. wydatki bieżące</i>	1 900	1 900	1 900	100,00%
			pozostałe wydatki bieżące	1 900	1 900	1 900	100,00%
2.		75107	Wybory Prezydenta Rzeczypospolitej Polskiej	0	37 706	37 166	98,57%
			w tym:				
			<i>I. wydatki bieżące</i>	0	37 706	37 166	98,57%
			wynagrodzenia i pochodne od wynagrodzeń	0	6 624	6 624	100,00%
			pozostałe wydatki bieżące	0	31 082	30 542	98,26%
3.		75108	Wybory do Sejmu i Senatu	0	24 050	23 915	99,44%
			w tym:				
			<i>I. wydatki bieżące</i>	0	24 050	23 915	99,44%
			wynagrodzenia i pochodne od wynagrodzeń	0	4 957	4 957	100,00%
			pozostałe wydatki bieżące	0	19 093	18 958	99,29%
III.	852		POMOC SPOŁECZNA	1 487 878	1 653 480	1 648 561	99,70%
1.		85212	Świadczenia rodzinne, zaliczka alimentacyjna oraz składki na ubezpieczenia emerytalne i rentowe z ubezpieczenia społecznego	1 326 510	1 520 085	1 518 448	99,89%
			w tym:				
			<i>I. wydatki bieżące</i>	1 326 510	1 520 085	1 518 448	99,89%
			wynagrodzenia i pochodne od wynagrodzeń	69 367	42 048	41 674	99,11%
			pozostałe wydatki bieżące	1 257 143	1 478 037	1 476 774	99,91%
2.		85213	Składki na ubezpieczenia zdrowotne, opłacane za osoby pobierające niektóre świadczenia z pomocy społecznej oraz niektóre świadczenia rodzinne	9 539	10 400	9 991	96,07%
			w tym:				

		<i>I. wydatki bieżące</i>	<b>9 539</b>	<b>10 400</b>	<b>9 991</b>	96,07%
		<i>pozostałe wydatki bieżące</i>	9 539	10 400	9 991	96,07%
3.	85214	Zasiłki i pomoc w naturze oraz składki na emerytalne i rentowe	151 829	120 795	118 226	97,87%
		w tym:				
		<i>I. wydatki bieżące</i>	<b>151 829</b>	<b>120 795</b>	<b>118 226</b>	97,87%
		<i>wynagrodzenia i pochodne od wynagrodzeń</i>	5 000	0	0	
		<i>pozostałe wydatki bieżące</i>	146 829	120 795	118 226	97,87%
4.	85228	Usługi opiekuńcze i specjalistyczne usługi opiekuńcze	0	2 200	1 896	86,18%
		w tym:				
		<i>I. wydatki bieżące</i>	<b>0</b>	<b>2 200</b>	<b>1 896</b>	86,18%
		<i>pozostałe wydatki bieżące</i>	0	2 200	1 896	86,18%
		<b>Razem:</b>	<b>1 550 640</b>	<b>1 784 298</b>	<b>1 778 704</b>	<b>99,69%</b>

### Struktura realizacji wydatków

1.	<i>wynagrodzenia i pochodne od wynagrodzeń</i>	112 017	6,30%
2.	<i>pozostałe wydatki bieżące</i>	1 666 687	93,70%
	<b>Razem:</b>	<b>1 778 704</b>	<b>100,00%</b>



- wynagrodzenia i pochodne od wynagrodzeń
- pozostałe wydatki bieżące

WOJT  
  
 inż. Jan Cholewa

**REALIZACJA ZADAŃ WŁASNYCH W RAMACH DOTACJI CELOWYCH  
BUDŻETU PAŃSTWA OD 01.01.2005 DO 31.12.2005 ROKU**

**DOCHODY BUDŻETU GMINY**

L.p.	Dział	Rozdział	Nazwa - treść	Plan pierwotny	Plan po zmianach	Wykonanie	%
<b>I.</b>	<b>801</b>		<b>OŚWIATA I WYCHOWANIE</b>	<b>0</b>	<b>18 417</b>	<b>5 733</b>	<b>31,13%</b>
1.		80101	Szkoły podstawowe	0	2 333	2 333	100,00%
			<i>Dotacje celowe otrzymane z budżetu państwa na realizację własnych zadań bieżących gmin ( wyprawka dla pierwszoklasistów )</i>	0	2 333	2 333	100,00%
2.		80195	Pozostała działalność	0	16 084	3 400	21,14%
			<i>Dotacje celowe otrzymane z budżetu państwa na realizację własnych zadań bieżących gmin (Komisje egzaminacyjne 1000 zł + przyuczenie do zawodu młodocianych 15.084 zł)</i>	0	16 084	3 400	21,14%
<b>II</b>	<b>851</b>		<b>OCHRONA ZDROWIA</b>	<b>0</b>	<b>15 585</b>	<b>15 585</b>	<b>100,00%</b>
1.		85121	Lecznictwo ambulatoryjne	0	15 585	15 585	100,00%
			<i>Dotacje celowe otrzymane z budżetu państwa na realizację inwestycji i zakupów inwestycyjnych własnych gmin ( związków gmin ) - współfinansowanie programu realizowanego ze środków z funduszy strukturalnych - ZPORR</i>	0	15 585	15 585	100,00%
<b>III.</b>	<b>852</b>		<b>POMOC SPOŁECZNA</b>	<b>173 565</b>	<b>361 530</b>	<b>361 530</b>	<b>100,00%</b>
1.		85214	Zasiłki i pomoc w naturze oraz składki na emerytalne i rentowe	11 417	90 982	90 982	100,00%
			<i>Dotacje celowe otrzymane z budżetu państwa na realizację własnych zadań bieżących gmin ( wypłata zasiłków)</i>	11 417	90 982	90 982	100,00%
2.		85219	Ośrodki pomocy społecznej	162 148	162 148	162 148	100,00%
			<i>Dotacje celowe otrzymane z budżetu państwa na realizację własnych zadań bieżących gmin ( wydatki GOPS)</i>	162 148	162 148	162 148	100,00%
3.		85295	Pozostała działalność	0	108 400	108 400	100,00%
			<i>Dotacje celowe otrzymane z budżetu państwa na realizację własnych zadań bieżących gmin ( dożywianie uczniów)</i>	0	108 400	108 400	100,00%
<b>IV.</b>	<b>854</b>		<b>EDUKACYJNA OPIEKA WYCHOWAWCZA</b>	<b>0</b>	<b>36 704</b>	<b>36 325</b>	<b>98,97%</b>
1.		85415	Pomoc materialna dla uczniów	0	36 704	36 325	98,97%
			<i>Dotacje celowe otrzymane z budżetu państwa na realizację własnych zadań bieżących gmin ( stypendia )</i>	0	36 704	36 325	98,97%
			<b>RAZEM DOCHODY</b>	<b>173 565</b>	<b>432 236</b>	<b>419 173</b>	<b>96,98%</b>

REALIZACJA ZADAŃ WŁASNYCH W RAMACH DOTACJI CELOWYCH  
BUDŻETU PAŃSTWA OD 01.01.2005 DO 31.12.2005 ROKU

WYDATKI BUDŻETU GMINY

L.p.	Dział	Roz- dział	Nazwa - treść	Plan pierwotny	Plan po zmianach	Wykona- nie	% wykonania planu
<b>I.</b>	<b>801</b>		<b>OŚWIATA I WYCHOWANIE</b>	<b>0</b>	<b>18 417</b>	<b>5 733</b>	<b>31,13%</b>
1.		80101	Szkoły podstawowe	0	2 333	2 333	100,00%
			w tym:				
			<i>I. Wydatki bieżące</i>	0	2 333	2 333	100,00%
			<i>pozostałe wydatki bieżące</i>	0	2 333	2 333	100,00%
2.		80195	Pozostała działalność	0	16 084	3 400	21,14%
			w tym:				
			<i>I. Wydatki bieżące</i>	0	16 084	3 400	21,14%
			<i>wynagrodzenia i pochodne od wynagrodzeń</i>	0	1 000	1 000	100,00%
			<i>pozostałe wydatki bieżące</i>	0	15 084	2 400	15,91%
<b>II</b>	<b>851</b>		<b>OCHRONA ZDROWIA</b>	<b>0</b>	<b>15 585</b>	<b>15 585</b>	<b>100,00%</b>
1.		85121	Lecznictwo ambulatoryjne	0	15 585	15 585	100,00%
			w tym:				
			<i>I. Wydatki majątkowe</i>	0	15 585	15 585	100,00%
			<i>wydatki inwestycyjne jednostek budżetowych</i>	0	15 585	15 585	100,00%
<b>III.</b>	<b>852</b>		<b>POMOC SPOŁECZNA</b>	<b>173 565</b>	<b>361 530</b>	<b>361 530</b>	<b>100,00%</b>
1.		85214	Zasiłki i pomoc w naturze oraz składki na emerytalne i rentowe	11 417	90 982	90 982	100,00%
			w tym:				
			<i>I. Wydatki bieżące</i>	11 417	90 982	90 982	100,00%
			<i>pozostałe wydatki bieżące</i>	11 417	90 982	90 982	100,00%
2.		85219	Ośrodki pomocy społecznej	162 148	162 148	162 148	100,00%
			w tym:				
			<i>I. Wydatki bieżące</i>	162 148	162 148	162 148	100,00%
			<i>wynagrodzenia i pochodne od wynagrodzeń</i>	159 348	159 348	159 348	100,00%
			<i>pozostałe wydatki bieżące</i>	2 800	2 800	2 800	100,00%
3.		85295	Pozostała działalność	0	108 400	108 400	100,00%
			w tym:				
			<i>I. Wydatki bieżące</i>	0	108 400	108 400	100,00%
			<i>pozostałe wydatki bieżące</i>	0	108 400	108 400	100,00%
<b>IV.</b>	<b>854</b>		<b>EDUKACYJNA OPIEKA WYCHOWAWCZA</b>	<b>0</b>	<b>36 704</b>	<b>36 325</b>	<b>98,97%</b>
1.		85415	Pomoc materialna dla uczniów	0	36 704	36 325	98,97%
			w tym:				
			<i>I. Wydatki bieżące</i>	0	36 704	36 325	98,97%
			<i>pozostałe wydatki bieżące</i>	0	36 704	36 325	98,97%
			<b>RAZEM WYDATKI</b>	<b>173 565</b>	<b>432 236</b>	<b>419 173</b>	<b>96,98%</b>



ZADANIA REALIZOWANE PRZEZ GMINĘ NA PODSTAWIE POROZUMIEŃ Z ORGANAMI  
ADMINISTRACJI RZĄDOWEJ  
ORAZ INNYMI JEDNOSTKAMI SAMORZĄDU TERYTORIALNEGO  
OD 01.01.2005 DO 31.12.2005 ROKU

DOCHODY BUDŻETU GMINY

L.p.	Dział	Rozdział	Nazwa - treść	Plan pierwotny	Plan po zmianach	Wykonanie	% realizacji
I.	710		<b>DZIAŁALNOŚĆ USŁUGOWA</b>	300	300	300	100,00%
1.		71035	Cmentarze	300	300	300	100,00%
			<i>Dotacje celowe otrzymane z budżetu państwa na zadania bieżące realizowane przez gminę na podstawie porozumień z organami administracji rządowej.</i>	300	300	300	100,00%
II.	754		<b>BEZPIECZEŃSTWO PUBLICZNE I OCHRONA PRZECIWPOŻAROWA</b>	9 735	11 235	11 235	100,00%
1.		75414	Obrona cywilna	9 735	11 235	11 235	100,00%
			<i>Dotacje celowe otrzymane z powiatu na zadania bieżące realizowane na podstawie porozumień ( umów ) między Jednostkami samorządu terytorialnego</i>	9 735	11 235	11 235	100,00%
III.	921		<b>KULTURA I OCHRONA DZIEDZICTWA NARODOWEGO</b>	0	9 400	9 400	100,00%
1.		92116	Biblioteki	0	9 400	9 400	100,00%
			<i>Dotacje celowe otrzymane z budżetu państwa na zadania bieżące realizowane przez gminę na podstawie porozumień z organami administracji rządowej.</i>	0	9 400	9 400	100,00%
			<b>RAZEM DOCHODY</b>	<b>10 035</b>	<b>20 935</b>	<b>20 935</b>	<b>100,00%</b>

WYDATKI BUDŻETU GMINY

L.p.	Dział	Rozdział	Nazwa - treść	Plan pierwotny	Plan po zmianach	Wykonanie	% realizacji
I.	710		<b>DZIAŁALNOŚĆ USŁUGOWA</b>	300	300	300	100,00%
1.		71035	Cmentarze	300	300	300	100,00%
			<b>w tym:</b>				
			<i>I. Wydatki bieżące</i>	300	300	300	100,00%
			<i>wynagrodzenia i pochodne od wynagrodzeń</i>	0	200	200	100,00%
			<i>pozostałe wydatki bieżące</i>	300	100	100	100,00%
II.	754		<b>BEZPIECZEŃSTWO PUBLICZNE I OCHRONA PRZECIWPOŻAROWA</b>	9 735	11 235	11 235	100,00%
1.		75414	Obrona cywilna	9 735	11 235	11 235	100,00%
			<b>w tym:</b>				
			<i>I. Wydatki bieżące</i>	9 735	11 235	11 235	100,00%
			<i>wynagrodzenia i pochodne od wynagrodzeń</i>	9 735	9 735	9 735	100,00%
			<i>pozostałe wydatki bieżące</i>	0	1 500	1 500	100,00%
III.	921		<b>KULTURA I OCHRONA DZIEDZICTWA NARODOWEGO</b>	0	9 400	9 400	100,00%
1.		92116	Biblioteki	0	9 400	9 400	100,00%
			<b>w tym:</b>				
			<i>I. Wydatki bieżące</i>	0	9 400	9 400	100,00%
			<i>dotacje</i>	0	9 400	9 400	100,00%
			<b>RAZEM WYDATKI</b>	<b>10 035</b>	<b>20 935</b>	<b>20 935</b>	<b>100,00%</b>

**REALIZACJA ZADAŃ WŁASNYCH W RAMACH DOTACJI  
OTRZYMANÝCH Z FUNDUSZY CELOWYCH  
OD 01.01.2005 DO 31.12.2005 ROKU**

**DOCHODY BUDŻETU GMINY**

L.p.	Dział	Rozdział	Nazwa - treść	Plan pierwotny	Plan po zmianach	Wykonanie	% realizacji
<b>I.</b>	<b>010</b>		<b>ROLNICTWO I ŁOWIECTWO</b>	<b>0</b>	<b>28 040</b>	<b>28 040</b>	<b>100,00%</b>
1		01010	Infrastruktura wodociągowa i sanitacyjna wsi	0	28 040	28 040	100,00%
			<i>Dotacje otrzymane z funduszy celowych na finansowanie lub dofinansowanie kosztów realizacji inwestycji i zakupów inwestycyjnych jst ( NFOŚ i GW - Program do Funduszu Spójności )</i>	0	28 040	28 040	100,00%
<b>II.</b>	<b>600</b>		<b>TRANSPORT I ŁĄCZNOŚĆ</b>	<b>0</b>	<b>18 000</b>	<b>18 000</b>	<b>100,00%</b>
1		60017	Drogi wewnętrzne	0	18 000	18 000	100,00%
			<i>Dotacje otrzymane z funduszy celowych na finansowanie lub dofinansowanie kosztów realizacji inwestycji i zakupów inwestycyjnych jst ( Fundusz Ochrony Gruntów Rolnych )</i>	0	18 000	18 000	100,00%
<b>III.</b>	<b>756</b>		<b>DOCHODY OD INNYCH OSÓB PRAWNYCH, OD OSÓB FIZYCZNYCH I OD INNYCH JEDNOSTEK NIE POSIADAJĄCYCH OSOBOWOŚCI PRAWNEJ ORAZ WYDATKI ZWIĄZANE Z ICH POBOREM</b>	<b>0</b>	<b>663</b>	<b>663</b>	<b>100,00%</b>
1		75616	Wpływy z podatku rolnego, podatku leśnego, podatku od spadków i darowizn, podatku od czynności cywilnoprawnych, podatków i opłat lokalnych od osób fizycznych	0	663	663	100,00%
			<i>Dotacje otrzymane z funduszy celowych na realizację zadań bieżących jst (PFRON))</i>	0	663	663	100,00%
<b>IV.</b>	<b>801</b>		<b>OŚWIATA I WYCHOWANIE</b>	<b>0</b>	<b>54 000</b>	<b>54 000</b>	<b>100,00%</b>
1		80101	Szkoły podstawowe	0	54 000	54 000	100,00%
			<i>Dotacje otrzymane z funduszy celowych na realizację zadań bieżących jst ( Powiatowy Fundusz Ochrony Środowiska i Gospodarki Wodnej oraz WFOŚ i GW)</i>	0	54 000	54 000	100,00%
<b>V.</b>	<b>900</b>		<b>GOSPODARKA KOMUNALNA I OCHRONA ŚRODOWISKA</b>	<b>0</b>	<b>4 000</b>	<b>4 000</b>	<b>100,00%</b>
1		90003	Oczyszczanie miast i wsi	0	4 000	4 000	100,00%
			<i>Dotacje otrzymane z funduszy celowych na realizację zadań bieżących jst ( Powiatowy Fundusz Ochrony Środowiska i Gospodarki Wodnej )</i>	0	4 000	4 000	100,00%

<b>VI.</b>	<b>926</b>		<b>KULTURA FIZYCZNA I SPORT</b>	<b>0</b>	<b>29 940</b>	<b>29 940</b>	<b>100,00%</b>
1		92695	Pozostała działalność	0	29 940	29 940	100,00%
			<i>Dotacje otrzymane z funduszy celowych na realizację zadań bieżących jst (Fundusz Zajęć Sportowo-Rekreacyjnych )</i>	0	29 940	29 940	100,00%
			<b>RAZEM DOCHODY</b>	<b>0</b>	<b>134 643</b>	<b>134 643</b>	<b>100,00%</b>

**REALIZACJA ZADAŃ WŁASNYCH W RAMACH DOTACJI  
OTRZYMANÝCH Z FUNDUSZY CELOWÝCH  
OD 01.01.2005 DO 31.12.2005 ROKU**

**WYDATKI BUDŻETU GMINY**

L.p.	Dział	Rozdział	Nazwa - treść	Plan pierwotny	Plan po zmianach	Wykonanie	% realizacji
<b>I.</b>	<b>010</b>		<b>ROLNICTWO I ŁOWIECTWO</b>	<b>0</b>	<b>28 040</b>	<b>28 040</b>	<b>100,00%</b>
1		01010	Infrastruktura wodociągowa i sanitacyjna wsi	0	28 040	28 040	100,00%
			w tym:				
			<i>I. Wydatki majątkowe</i>	<i>0</i>	<i>28 040</i>	<i>28 040</i>	<i>100,00%</i>
			<i>wydatki inwestycyjne jst</i>	<i>0</i>	<i>28 040</i>	<i>28 040</i>	<i>100,00%</i>
<b>II.</b>	<b>600</b>		<b>TRANSPORT I ŁĄCZNOŚĆ</b>	<b>0</b>	<b>18 000</b>	<b>18 000</b>	<b>100,00%</b>
1		60017	Drogi wewnętrzne	0	18 000	18 000	100,00%
			w tym:				
			<i>I. Wydatki majątkowe</i>	<i>0</i>	<i>18 000</i>	<i>18 000</i>	<i>100,00%</i>
			<i>wydatki inwestycyjne jst</i>	<i>0</i>	<i>18 000</i>	<i>18 000</i>	<i>100,00%</i>
<b>III.</b>	<b>801</b>		<b>OŚWIATA I WYCHOWANIE</b>	<b>0</b>	<b>54 000</b>	<b>54 000</b>	<b>100,00%</b>
1		80101	Szkoły podstawowe	0	54 000	54 000	100,00%
			w tym:				
			<i>I. Wydatki bieżące</i>	<i>0</i>	<i>54 000</i>	<i>54 000</i>	<i>100,00%</i>
			<i>pozostałe wydatki bieżące</i>	<i>0</i>	<i>54 000</i>	<i>54 000</i>	<i>100,00%</i>
<b>IV.</b>	<b>900</b>		<b>GOSPODARKA KOMUNALNA I OCHRONA ŚRODOWISKA</b>	<b>0</b>	<b>4 000</b>	<b>4 000</b>	<b>100,00%</b>
1		90003	Oczyszczanie miast i wsi	0	4 000	4 000	100,00%
			w tym:				
			<i>I. Wydatki bieżące</i>	<i>0</i>	<i>4 000</i>	<i>4 000</i>	<i>100,00%</i>
			<i>pozostałe wydatki bieżące</i>	<i>0</i>	<i>4 000</i>	<i>4 000</i>	<i>100,00%</i>
<b>V.</b>	<b>926</b>		<b>KULTURA FIZYCZNA I SPORT</b>	<b>0</b>	<b>29 940</b>	<b>29 940</b>	<b>100,00%</b>
1		92695	Pozostała działalność	0	29 940	29 940	100,00%
			w tym:				
			<i>I. Wydatki bieżące</i>	<i>0</i>	<i>29 940</i>	<i>29 940</i>	<i>100,00%</i>
			<i>Wynagrodzenia i pochodne od wynagrodzeń</i>	<i>0</i>	<i>18 860</i>	<i>18 860</i>	<i>100,00%</i>
			<i>pozostałe wydatki bieżące</i>	<i>0</i>	<i>11 080</i>	<i>11 080</i>	<i>100,00%</i>
			<b>RAZEM WYDATKI</b>	<b>0</b>	<b>133 980</b>	<b>133 980</b>	<b>100,00%</b>

  
 inż. Jan Cholewa

REALIZACJA ZADAŃ WŁASNYCH Z DOFINANSOWANIEM ŚRODKÓW  
POCHODZĄCYCH Z UNII EUROPEJSKIEJ OD 01.01.2005 DO 31.12.2005 ROKU

DOCHODY BUDŻETU GMINY

L.p	Dział	Rozdział	Nazwa - treść	Plan pierwotny	Plan po zmianach	Wykonanie	% realizacji
<b>I.</b>	<b>010</b>		<b>ROLNICTWO I ŁOWIECTWO</b>	<b>1 246 799</b>	<b>1 246 799</b>	<b>1 246 799</b>	<b>100,00%</b>
1		01010	Infrastruktura sanitacyjna wsi	1 246 799	1 246 799	1 246 799	100,00%
			Środki na dofinansowanie własnych inwestycji gmin ( związków gmin ) powiatów, związków powiatów, samorządów województw, pozyskane z innych źródeł ( środki krajowe -PROGRAM SAPARD )	311 700	311 700	311 700	
			Środki na dofinansowanie własnych inwestycji gmin ( związków gmin ) powiatów, związków powiatów, samorządów województw, pozyskane z innych źródeł ( środki zagraniczne -PROGRAM SAPARD )	935 099	935 099	935 099	
<b>II.</b>	<b>600</b>		<b>TRANSPORT I ŁĄCZNOŚĆ</b>	<b>0</b>	<b>257 466</b>	<b>257 465</b>	<b>100,00%</b>
1		60016	Drogi publiczne gminne	0	257 466	257 465	100,00%
			Środki na dofinansowanie własnych inwestycji gmin ( związków gmin ) powiatów, związków powiatów, samorządów województw, pozyskane z innych źródeł ( środki krajowe -PROGRAM SAPARD )	0	64 367	64 366	
			Środki na dofinansowanie własnych inwestycji gmin ( związków gmin ) powiatów, związków powiatów, samorządów województw, pozyskane z innych źródeł ( środki zagraniczne -PROGRAM SAPARD )	0	193 099	193 099	
<b>III.</b>	<b>851</b>		<b>OCHRONA ZDROWIA</b>	<b>0</b>	<b>116 885</b>	<b>116 885</b>	<b>100,00%</b>
1		85121	Lecznictwo ambulatoryjne	0	116 885	116 885	100,00%
			Środki na dofinansowanie własnych inwestycji gmin ( związków gmin ) powiatów, związków powiatów, samorządów województw, pozyskane z innych źródeł ( środki zagraniczne -ZPORR)	0	116 885	116 885	
<b>IV.</b>	<b>900</b>		<b>GOSPODARKA KOMUNALNA I OCHRONA ŚRODOWISKA</b>	<b>0</b>	<b>149 491</b>	<b>149 491</b>	<b>100,00%</b>
1		90003	Oczyszczanie miast i wsi	0	149 491	149 491	100,00%
			Środki na dofinansowanie własnych inwestycji gmin ( związków gmin ) powiatów, związków powiatów, samorządów województw, pozyskane z innych źródeł ( środki krajowe -PROGRAM SAPARD )	0	37 373	37 373	
			Środki na dofinansowanie własnych inwestycji gmin ( związków gmin ) powiatów, związków powiatów, samorządów województw, pozyskane z innych źródeł ( środki zagraniczne -PROGRAM SAPARD )	0	112 118	112 118	
			<b>RAZEM DOCHODY</b>	<b>1 246 799</b>	<b>1 770 641</b>	<b>1 770 640</b>	<b>100,00%</b>

REALIZACJA ZADAŃ WŁASNYCH Z DOFINANSOWANIEM ŚRODKÓW  
POCHODZĄCYCH Z UNII EUROPEJSKIEJ OD 01.01.2005 DO 31.12.2005 ROKU

WYDATKI BUDŻETU GMINY

L.p.	Dział	Rozdział	Nazwa - treść	Plan pierwotny	Plan po zmianach	Wykonanie	%
II.	010		<b>ROLNICTWO I ŁOWIECTWO</b>	<b>1 246 799</b>	<b>1 246 799</b>	<b>1 246 799</b>	100,00%
1		01010	Infrastruktura sanitacyjna wsi	1 246 799	1 246 799	1 246 799	100,00%
			w tym:				
			<i>I. Wydatki majątkowe</i>	<b>1 246 799</b>	<b>1 246 799</b>	<b>1 246 799</b>	
			<i>wydatki inwestycyjne</i>	1 246 799	1 246 799	1 246 799	
II.	851		<b>OCHRONA ZDROWIA</b>	<b>0</b>	<b>116 885</b>	<b>116 885</b>	100,00%
1		85121	Lecznictwo ambulatoryjne	0	116 885	116 885	100,00%
			w tym:				
			<i>I. Wydatki majątkowe</i>	<b>0</b>	<b>116 885</b>	<b>116 885</b>	
			<i>wydatki inwestycyjne</i>		116 885	116 885	
			<b>RAZEM WYDATKI</b>	<b>1 246 799</b>	<b>1 363 684</b>	<b>1 363 684</b>	100,00%

**Dz.010 Rozdz.01010**

Realizacja zadania inwestycyjnego w zakresie rozbudowy sieci kanalizacyjnej na terenie gminy Wilkowice w sołectwach Bystra, Meszna, Wilkowice - Program SAPARD

**Dz.600 Rozdz.60016**

Zwrot wydatków poniesionych przez gminę w 2004 roku na realizację zadania inwestycyjnego w zakresie modernizacji dróg gminnych ul. Letniskowa w Bystrej oraz Wierzbowa w Wilkowicach - Program SAPARD

**Dz. 851 Rozdz.85121**

Realizacja zadania inwestycyjnego w zakresie budowy windy - dźwigu dla osób niepełnosprawnych w budynku Gminnego Samodzielnego Ośrodka Zdrowia w Wilkowicach. Zadanie zostało dofinansowane w ramach dotacji celowych z budżetu państwa w kwocie 15.585 złotych ( Załącznik Nr 4 )

**Dz.900 Rozdz.90003**

Zwrot wydatków poniesionych przez gminę w 2004 roku na realizację zadania inwestycyjnego w zakresie rozbudowy składowiska odpadów komunalnych na terenie gminy Wilkowice Program SAPARD

Przystąpiono również do prac projektowych oraz wstępnego opracowania studium wykonalności pod potrzeby rozbudowy kanalizacji w Gminie Wilkowice. Środki te otrzymane jednak z Narodowego Funduszu Ochrony Środowiska i Gospodarki Wodnej w Warszawie i wykazano w załączniku Nr 6 o dochodach gminy pochodzących z funduszy celowych. Opracowania te są niezbędne i są etapem wstępnym do pozyskania środków w ramach Funduszu Spójności.

  
inż. Jan Cholewa

**POMOC FINANSOWA UDZIELANA PRZEZ GMINĘ INNYM JEDNOSTKOM  
SAMORZĄDU TERYTORIALNEGO ORAZ INNYM JEDNOSTKOM NA  
PODSTAWIE ZAWARTYCH UMÓW OD 01.01.2005 DO 31.12.2005 ROKU**

L.p.	Dział	Rozdział	Rodzaj dotacji	Plan pierwotny	Plan po zmianach	Wykonanie	% realizacji
I.	600		<b>TRANSPORT I ŁĄCZNOŚĆ</b>	<b>300 000</b>	<b>555 000</b>	<b>554 065</b>	<b>99,83%</b>
1		60004	Transport lokalny	0	10 000	9 505	95,05%
			<b>Wydatki bieżące</b>	<b>0</b>	<b>10 000</b>	<b>9 505</b>	<b>95,05%</b>
			w tym: pozostałe wydatki bieżące	0	10 000	9 505	95,05%
			<i>Wydatki na pomoc finansową udzielaną między jednostkami samorządu terytorialnego na dofinansowanie własnych zadań bieżących</i>	0	10 000	9 505	95,05%
2		60013	Drogi publiczne wojewódzkie	300 000	500 000	500 000	100,00%
			<b>Wydatki majątkowe</b>	<b>300 000</b>	<b>500 000</b>	<b>500 000</b>	<b>100,00%</b>
			<i>Wydatki na pomoc finansową udzielaną między jednostkami samorządu terytorialnego na dofinansowanie własnych zadań inwestycyjnych i zakupów inwestycyjnych</i>	300 000	500 000	500 000	100,00%
3		60014	Drogi publiczne powiatowe	0	45 000	44 560	99,02%
			<b>Wydatki majątkowe</b>	<b>0</b>	<b>45 000</b>	<b>44 560</b>	<b>99,02%</b>
			<i>Wydatki na pomoc finansową udzielaną między jednostkami samorządu terytorialnego na dofinansowanie własnych zadań inwestycyjnych i zakupów inwestycyjnych</i>	0	45 000	44 560	99,02%
II.	754		<b>BEZPIECZEŃSTWO PUBLICZNE I OCHRONA PRZECIWPOŻAROWA</b>	<b>0</b>	<b>15 000</b>	<b>15 000</b>	<b>100,00%</b>
1		75404	Komendy wojewódzkie Policji	0	15 000	15 000	100,00%
			<b>Wydatki majątkowe</b>	<b>0</b>	<b>15 000</b>	<b>15 000</b>	<b>100,00%</b>
			<i>Wpłaty jednostek na fundusz celowy na finansowanie lub dofinansowanie zadań inwestycyjnych</i>	0	15 000	15 000	100,00%
III.	852		<b>POMOC SPOŁECZNA</b>	<b>0</b>	<b>10 000</b>	<b>10 000</b>	<b>100,00%</b>
1		85278	Usuwanie skutków klęsk żywiołowych	0	10 000	10 000	100,00%
			<b>Wydatki bieżące</b>	<b>0</b>	<b>10 000</b>	<b>10 000</b>	<b>100,00%</b>
			w tym: pozostałe wydatki bieżące	0	10 000	10 000	100,00%
			<i>Wydatki na pomoc finansową udzielaną między jednostkami samorządu terytorialnego na dofinansowanie własnych zadań bieżących</i>	0	10 000	10 000	100,00%
IV.	921		<b>KULTURA I OCHRONA DZIEDZICTWA NARODOWEGO</b>	<b>0</b>	<b>10 000</b>	<b>10 000</b>	<b>100,00%</b>
1		92118	Muzea	0	10 000	10 000	100,00%
			<b>Wydatki bieżące</b>	<b>0</b>	<b>10 000</b>	<b>10 000</b>	<b>100,00%</b>
			w tym: pozostałe wydatki bieżące	0	10 000	10 000	100,00%
			<i>Wydatki na pomoc finansową udzielaną między jednostkami samorządu terytorialnego na dofinansowanie własnych zadań bieżących</i>	0	10 000	10 000	100,00%
			<b>RAZEM:</b>	<b>300 000</b>	<b>590 000</b>	<b>589 065</b>	<b>99,84%</b>

**POMOC UZYSKANA PRZEZ GMINĘ OD INNYCH JEDNOSTEK SAMORZĄDU  
TERYTORIALNEGO NA REALIZACJĘ ZADAŃ BIEŻĄCYCH OD 01.01.2005 DO  
31.12.2005 ROKU**

**DOCHODY BUDŻETU GMINY**

L.p.	Dział	Roz- dział	Rodzaj dotacji	Plan pierwotny	Plan po zmianach	Wykona- nie	% realizacji planu
1.	900		<b>GOSPODARKA KOMUNALNA I OCHRONA ŚRODOWISKA</b>	<b>10 000</b>	<b>10 000</b>	<b>9 978</b>	<b>99,78%</b>
		90003	Oczyszczanie miast i wsi	10 000	10 000	9 978	99,78%
			<i>Wpływy z wpłat gmin i powiatów na rzecz innych jednostek samorządu terytorialnego oraz związków gmin lub związków powiatów na dofinansowanie zadań bieżących.</i>	10 000	10 000	9 978	99,78%
			<b>RAZEM:</b>	<b>10 000</b>	<b>10 000</b>	<b>9 978</b>	<b>99,78%</b>

W 2004 roku Urząd Gminy Wilkowice wraz z Gminą Buczkowice realizował zadanie wspólne w zakresie rozbudowy składowiska odpadów komunalnych, którego Gminy są udziałowcami w równej części. Zadanie to realizowane było przy udziale środków pochodzących z Unii Europejskiej, oraz uzyskało wsparcie z Wojewódzkiego Funduszu Ochrony Środowiska i Gospodarki Wodnej w Katowicach w postaci pożyczki udzielonej Gminie Wilkowice na preferencyjnych warunkach. Na podstawie zawartego porozumienia Gmina Buczkowice udziela pomocy finansowej na pokrycie spłaty zaciągniętego zobowiązania.

WÓJT  
*[Podpis]*  
inż. Jan Cholewa

**ZADANIA WŁASNE REALIZOWANE PRZEZ GMINĘ W RAMACH DOTACJI  
UDZIELONYCH Z BUDŻETU GMINY  
OD 01.01.2005 DO 31.12.2005 ROKU**

Lp.	Dział	Rozdział	Rodzaj dotacji	Plan pierwotny	Plan po zmianach	Wykonanie	%
<b>I.</b>	<b>754</b>		<b>BEZPIECZEŃSTWO PUBLICZNE I OCHRONA PRZECIW POŻAROWA</b>	<b>70 000</b>	<b>44 000</b>	<b>44 000</b>	<b>100,00%</b>
1		75412	Ochotnicze straże pożarne	70 000	44 000	44 000	100,00%
			<i>Dotacja celowa na finansowanie lub dofinansowanie zadań zleconych do realizacji stowarzyszeniom</i>	70 000	32 025	32 025	100,00%
			<i>Dotacje celowe z budżetu na finansowanie lub dofinansowanie kosztów realizacji inwestycji i zakupów jednostek niezaliczanych do sektora finansów publicznych</i>	0	11 975	11 975	100,00%
<b>II.</b>	<b>801</b>		<b>OŚWIATA I WYCHOWANIE</b>	<b>0</b>	<b>2 342</b>	<b>2 342</b>	<b>100,00%</b>
1		80104	Przedszkola	0	2 342	2 342	100,00%
			<i>Dotacja podmiotowa z budżetu dla niepublicznej jednostki systemu oświaty</i>	0	2 342	2 342	
<b>III.</b>	<b>851</b>		<b>OCHRONA ZDROWIA</b>	<b>20 000</b>	<b>20 000</b>	<b>20 000</b>	<b>100,00%</b>
1		85154	Przeciwdziałanie alkoholizmowi	20 000	20 000	20 000	100,00%
			<i>Dotacja celowa na finansowanie lub dofinansowanie zadań zleconych do realizacji stowarzyszeniom</i>	20 000	20 000	20 000	
<b>IV.</b>	<b>921</b>		<b>KULTURA I OCHRONA DZIEDZICTWA NARODOWEGO</b>	<b>360 000</b>	<b>369 400</b>	<b>365 900</b>	<b>99,05%</b>
1		92105	Pozostałe zadania w dziedzinie kultury	20 000	19 000	15 500	81,58%
			<i>Dotacja celowa na finansowanie lub dofinansowanie zadań zleconych do realizacji stowarzyszeniom</i>	20 000	19 000	15 500	
2		92116	Biblioteki	340 000	350 400	350 400	100,00%
			<i>Dotacja podmiotowa z budżetu dla instytucji kultury</i>	340 000	350 400	350 400	
<b>V.</b>	<b>926</b>		<b>KULTURA FIZYCZNA I SPORT</b>	<b>60 000</b>	<b>49 200</b>	<b>44 972</b>	<b>91,41%</b>
1		92605	Zadania w zakresie kultury fizycznej i sportu	60 000	49 200	44 372	91,41%
			<i>Dotacja celowa na finansowanie lub dofinansowanie zadań zleconych do realizacji stowarzyszeniom</i>	60 000	49 200	44 972	
			<b>RAZEM:</b>	<b>510 000</b>	<b>484 942</b>	<b>477 214</b>	<b>98,41%</b>

WOJTA  
*Jan Cholewa*  
inż. Jan Cholewa



**REALIZACJA DOCHODÓW I WYDATKÓW ZWIĄZANYCH  
Z WYKONYWANIEM ZADAŃ OKREŚLONYCH W GMINNYM PROGRAMIE  
PROFILAKTYKI ROZWIĄZYWANIA PROBLEMÓW ALKOHOLOWYCH**

**OD 01.01.2005 DO 31.12.2005 ROKU**

**DOCHODY BUDŻETU GMINY**

L.p.	Dział	Rozdział	Nazwa - treść	Plan pierwotny	Plan po zmianach	Wykonanie	%
I.	756		<b>DOCHODY OD OSÓB PRAWNYCH, OD OSÓB FIZYCZNYCH I OD INNYCH JEDNOSTEK NIE POSIADAJĄCYCH OSOBOWOŚCI PRAWNEJ</b>	<b>190 000</b>	<b>205 000</b>	<b>202 884</b>	<b>98,97%</b>
1		75618	Wpływy z innych opłat stanowiących dochody jednostek samorządu terytorialnego na podstawie ustaw	190 000	205 000	202 884	98,97%
			<b>dochody własne</b>				
			<i>Wpływy z opłat za zezwolenia na sprzedaż alkoholu</i>	190 000	205 000	202 884	98,97%
			<b>RAZEM DOCHODY</b>	<b>190 000</b>	<b>205 000</b>	<b>202 884</b>	<b>98,97%</b>

**WYDATKI BUDŻETU GMINY**

L.p.	Dział	Rozdział	Nazwa - treść	Plan pierwotny	Plan po zmianach	Wykonanie	%
I.	851		<b>OCHRONA ZDROWIA</b>	<b>190 000</b>	<b>205 000</b>	<b>177 935</b>	<b>86,80%</b>
1		85154	Przeciwdziałanie alkoholizmowi	190 000	205 000	177 935	86,80%
			w tym:				
			<i>I. Wydatki bieżące</i>	190 000	205 000	177 935	86,80%
			<i>wynagrodzenia i pochodne od wynagrodzeń</i>	4 000	52 700	50 773	96,34%
			<i>pozostałe wydatki bieżące</i>	166 000	132 300	107 162	81,00%
			<i>dotacje</i>	20 000	20 000	20 000	100,00%
			<b>RAZEM WYDATKI</b>	<b>190 000</b>	<b>205 000</b>	<b>177 935</b>	<b>86,80%</b>

WÓJT  
*[Podpis]*  
inż. Jan Cholewa

**WYDATKI MAJĄTKOWE BUDŻETU GMINY  
W OKRESIE OD 01.01.2005 DO 31.12.2005 ROKU**

L.p	Dział	Rozdział	Nazwa zadania	Plan pierwotny	Plan po zmianach	Wykonanie	% realizacji
<b>I.</b>	<b>010</b>		<b>ROLNICTWO I ŁOWIECTWO</b>	<b>2 725 000</b>	<b>3 137 180</b>	<b>2 565 836</b>	<b>81,79%</b>
1.		01010	Infrastruktura wodociągowa i sanitacyjna wsi	2 725 000	3 137 180	2 565 836	81,79%
			<i>budowa urządzeń służących zaopatrzeniu w wodę oraz odprowadzaniu ścieków</i>	2 725 000	3 137 180	2 565 836	81,79%
<b>II.</b>	<b>600</b>		<b>TRANSPORT I ŁĄCZNOŚĆ</b>	<b>695 000</b>	<b>1 566 475</b>	<b>1 222 838</b>	<b>78,06%</b>
1.		60013	Drogi publiczne wojewódzkie	300 000	513 000	513 000	100,00%
			<i>projekt sygnalizacji świetlnej</i>	0	13 000	13 000	100,00%
			<i>pomoc finansowa dla Marszałka Województwa Śląskiego na realizację zadań na terenie Gminy</i>	300 000	500 000	500 000	100,00%
2.		60014	Drogi publiczne powiatowe	60 000	185 000	180 378	97,50%
			<i>budowa chodników ,</i>	60 000	140 000	135 818	97,01%
			<i>pomoc finansowa dla Starostwa Powiatowego w Bielsku-B. na realizację zadań na terenie Gminy</i>	0	45 000	44 560	99,02%
3.		60016	Drogi publiczne gminne	300 000	813 475	477 746	58,73%
			<i>budowa chodników , modernizacja, remonty kapitalne dróg</i>	300 000	803 458	468 822	58,35%
			<i>zakup przystanków autobusowych</i>	0	10 017	8 924	89,09%
4.		60017	Drogi wewnętrzne	35 000	55 000	51 714	94,03%
			<i>budowa drogi dojazdowej do pól rolniczych</i>	35 000	55 000	51 714	94,03%
<b>III.</b>	<b>700</b>		<b>GOSPODARKA MIESZKANIOWA</b>	<b>510 000</b>	<b>548 000</b>	<b>362 325</b>	<b>66,12%</b>
1.		70005	Gospodarka gruntami i nieruchomościami	510 000	548 000	362 325	66,12%
			<i>modernizacja, remonty kapitalne budynków gminnych</i>	130 000	160 000	155 886	97,43%
			<i>budowa domu na potrzeby zabezpieczenia lokali socjalnych</i>	300 000	30 000	22 920	76,40%
			<i>opracowanie dokumentacji zagospodarowania strefy przemysłowej</i>	50 000	50 000	0	0,00%
			<i>zakup gruntów</i>	30 000	308 000	183 519	59,58%
<b>IV.</b>	<b>750</b>		<b>ADMINISTRACJA PUBLICZNA</b>	<b>180 000</b>	<b>185 500</b>	<b>159 926</b>	<b>86,21%</b>
1.		75023	Urzędy gmin	180 000	185 500	159 926	86,21%
			<i>ocieplenie budynku Urzędu Gminy</i>	150 000	60 500	36 600	60,50%
			<i>zakupy inwestycyjne ( min. sprzęt komputerowy, regały do archiwum )</i>	30 000	125 000	123 326	98,66%

<b>V.</b>	<b>754</b>		<b>BEZPIECZEŃSTWO PUBLICZNE I OCHRONA PRZECIWOŻAROWA</b>	<b>11 200</b>	<b>26 975</b>	<b>26 975</b>	<b>100,00%</b>
1.		75404	Komendy wojewódzkie Policji	11 200	15 000	15 000	100,00%
			<i>zakupy inwestycyjne</i>	11 200	0	0	
			<i>wpłaty na wyodrębniony fundusz na realizację zadań inwestycyjnych - dofinansowanie zakupu samochodu</i>	0	15 000	15 000	100,00%
2.		75412	Ochotnicze straże pożarne	0	11 975	11 975	100,00%
			<i>dotacja na zakupy inwestycyjne</i>	0	11 975	11 975	100,00%
<b>VI.</b>	<b>801</b>		<b>OŚWIATA I WYCHOWANIE</b>	<b>1 307 000</b>	<b>2 955 520</b>	<b>2 875 512</b>	<b>97,29%</b>
1.		80101	Szkoły podstawowe	300 000	374 000	335 457	89,69%
			<i>wymiana stolarki okiennej w Sz.P. w Wilkowicach oraz ocieplenie budynku, wymiana stolarki okiennej modernizacja kotłowni w Sz.P. w Miesznej</i>	300 000	374 000	335 457	89,69%
2.		80104	Przedszkola	7 000	69 520	61 481	88,44%
			<i>Wydatki inwestycyjne - odwodnienie Przedszkola w Wilkowicach</i>	0	62 520	55 148	88,21%
			<i>zakupy inwestycyjne</i>	7 000	7 000	6 333	90,47%
3.		80110	Gimnazja	1 000 000	2 512 000	2 478 574	98,67%
			<i>budowa sal gimnastycznych, budowa radiowęzła</i>	1 000 000	2 512 000	2 478 574	98,67%
<b>VII.</b>	<b>851</b>		<b>OCHRONA ZDROWIA</b>	<b>50 000</b>	<b>189 706</b>	<b>168 026</b>	<b>88,57%</b>
1.		85121	Lecznictwo ambulatoryjne	50 000	189 706	168 026	88,57%
			<i>Instalacja windy w budynku Gminnego Ośrodka Zdrowia</i>	50 000	189 706	168 026	88,57%
<b>VIII.</b>	<b>852</b>		<b>POMOC SPOŁECZNA</b>	<b>6 000</b>	<b>6 000</b>	<b>5 842</b>	<b>97,37%</b>
1.		85219	Ośrodki pomocy społecznej	6 000	6 000	5 842	97,37%
			<i>zakupy inwestycyjne ( min. sprzęt komputerowy )</i>	6 000	6 000	5 842	97,37%
<b>IX.</b>	<b>900</b>		<b>GOSPODARKA KOMUNALNA I OCHRONA ŚRODOWISKA</b>	<b>50 000</b>	<b>50 000</b>	<b>49 942</b>	<b>99,88%</b>
1.		90015	Oświetlenie ulic, placów i dróg	50 000	50 000	49 942	99,88%
			<i>budowa nowych punktów świetlnych</i>	50 000	50 000	49 942	99,88%
			<b>RAZEM:</b>	<b>5 534 200</b>	<b>8 665 356</b>	<b>7 437 222</b>	<b>85,83%</b>
<b>X.</b>	<b>758</b>		<b>RÓŻNE ROZLICZENIA</b>	<b>170 000</b>	<b>27 000</b>	<b>0</b>	<b>0,00%</b>
1.		75818	Rezerwy ogólne i celowe	170 000	27 000	0	0,00%
			<i>rezerwa ogólna na wydatki inwestycyjne</i>	50 000	27 000	0	0,00%
			<i>rezerwa celowa na wydatki inwestycyjne</i>	120 000	0	0	
			<b>OGÓLEM</b>	<b>5 704 200</b>	<b>8 692 356</b>	<b>7 437 222</b>	<b>85,56%</b>

WÓJT  
  
 Inż. Jan Cholewa

**REALIZACJA ZADAŃ  
W WIELOLETNIM PROGRAMIE INWESTYCYJNYM  
W OKRESIE OD 01.01.2005 DO 31.12.2005 ROKU**

**Dział 010 ROLNICTWO I ŁOWIECTWO  
Rozdz. 01010 Infrastruktura wodociągowa i sanitacyjna wsi**

Nazwa zadania Dział 010 Rozdz.01010	Budowa sieci i przyłączy kanalizacyjnych Wartość szacunkowa zadania w okresie realizacji ( w latach 2005-2007 -6.750.000 zł )	
	Plan na 2005 rok	Wykonanie w 2005 roku
<b>I Nakłady do poniesienia</b>	2.750.000	2.427.000
<b>II Źródła finansowania</b>		
<b>Ogółem</b>	2.750.000	2.427.000
z tego:		
<b>1. Wydatki budżetowe</b>		
z tego <b>wydatki pokryte:</b>		
a/ ze środków własnych budżetu gminy	463.201	937.301
b/ z dotacji budżetu państwa		
c/ ze środków innych j.s.t.		
d/ z funduszy celowych		
e/ ze źródeł pozabudżetowych		
f/ z kredytów krajowych i pożyczek	800.000	0
g/ z wpłat mieszkańców	240.000	242.900
h/ z emisji papierów wartościowych		
i/ z prywatyzacji mienia		
j/ ze źródeł zagranicznych nie podlegających zwrotowi	1.246.799	1.246.799
<b>Źródła zagraniczne podlegające zwrotowi</b>		
<b>3. Inicjatywy społeczne w formie świadczeń niepieniężnych</b>	Prace porządkowe, zagospodarowanie terenu	

Nazwa zadania Dział 010 Rozdz.01010	Budowa zbiornika retencyjnego na potoku Wilkówka Wartość szacunkowa zadania w okresie realizacji - ( w latach 2005-2007 -4.651.598 zł )	
	Plan na 2005 rok	Wykonanie w 2005 roku
<b>I Nakłady do poniesienia</b>	200.000	12.560
<b>II Źródła finansowania</b>		
<b>Ogółem</b>	200.000	12.560
z tego:		
<b>1. Wydatki budżetowe</b>		
z tego <b>wydatki pokryte:</b>		
a/ ze środków własnych budżetu gminy	200.000	12.560
b/ z dotacji budżetu państwa		
c/ ze środków innych j.s.t.		
d/ z funduszy celowych		
e/ ze źródeł pozabudżetowych(UKFIS)		
f/ z kredytów krajowych i pożyczek		
g/ z wpłat mieszkańców		
h/ z emisji papierów wartościowych		
i/ z prywatyzacji mienia		
j/ ze źródeł zagranicznych nie podlegających zwrotowi		
<b>Źródła zagraniczne podlegające zwrotowi</b>		

**Dział 010 ROLNICTWO I ŁOWIECTWO**

**Rozdz. 01010 Infrastruktura wodociągowa i sanitacyjna wsi**

Nazwa zadania	Budowa sieci zasilających, wodociągowej i kanalizacyjnej, dla strefy przemysłowej gminy Wilkowiec	
Dział 010 Rozdz.01010	Wartość szacunkowa zadania w okresie realizacji - ( w latach 2005-2006 -1.099.897 zł )	
Zródła finansowania	Plan na 2005 rok	Wykonanie w 2005 roku
I Nakłady do poniesienia	99.897	24.206
II Źródła finansowania	99.897	24.206
Ogółem		
z tego:		
1. Wydatki budżetowe		
z tego wydatki pokryte:		
a/ ze środków własnych budżetu gminy	99.897	24.206
b/ z dotacji budżetu państwa		
c/ ze środków innych j.s.t.		
d/ z funduszy celowych		
e/ ze źródeł pozabudżetowych(UKFIS)		
f/ z kredytów krajowych i pożyczek		
g/ z wpłat mieszkańców		
h/ z emisji papierów wartościowych		
i/ z prywatyzacji mienia		
j/ ze źródeł zagranicznych nie podlegających zwrotowi		
Źródła zagraniczne podlegające zwrotowi		

**DZIAŁ 801 OŚWIATA I WYCHOWANIE**

**Rozdz.80101 Szkoły podstawowe**

Nazwa zadania	„ Ocieplenie budynku Szkoły Podstawowej w Mesznej, wymiana stolarki okiennej, modernizacja kotłowni z wymianą instalacji centralnego ogrzewania oraz wentylacja mechaniczna kuchni i jadalni ”	
Dział 801 Rozdz.80101	Wartość szacunkowa zadania w okresie realizacji ( w latach 2005-2006 -1.064.430 zł )	
Zródła finansowania	Plan na 2005 rok	Wykonanie w 2005 roku
I Nakłady do poniesienia	305.110	312.603
II Źródła finansowania		
Ogółem	305.110	312.603
z tego:		
1.Wydatki budżetowe		
z tego wydatki pokryte:		
a/ ze środków własnych budżetu gminy	54.284	61.777
b/ z dotacji budżetu państwa		
c/ ze środków innych j.s.t.		
d/ z funduszy celowych	40.000	40.000
e/ ze źródeł pozabudżetowych(UKFIS)		
f/ z kredytów krajowych i pożyczek	210.826	210.826
g/ z wpłat mieszkańców		
h/ z emisji papierów wartościowych		
i/ z prywatyzacji mienia		
j/ ze źródeł zagranicznych nie podlegających zwrotowi		
Źródła zagraniczne podlegające zwrotowi		

**DZIAŁ 801 OŚWIATA I WYCHOWANIE**  
**Rozdz. 80110 Gimnazja**

Nazwa zadania Dział 801 Rozdz. 80110	Budowa sali gimnastycznej – Gimnazjum Wilkowice Wartość szacunkowa zadania w okresie realizacji – ( w latach 2005-2007 – 6.839.516 zł )	
Źródła finansowania	Plan na 2005 rok	Wykonanie w 2005 roku
I Nakłady do poniesienia	2.500.000	2.466.574
II Źródła finansowania		
Ogółem	2.500.000	2.466.574
z tego:		
1. Wydatki budżetowe		
z tego wydatki pokryte:		
a/ ze środków własnych budżetu gminy	1.500.000	1.466.574
b/ z dotacji budżetu państwa		
c/ ze środków innych j.s.t.		
d/ z funduszy celowych (FRKF)		
e/ ze źródeł pozabudżetowych		
f/ z kredytów krajowych i pożyczek	1.000.000	1.000.000
g/ z wpłat mieszkańców		
h/ z emisji papierów wartościowych		
i/ z prywatyzacji mienia		
j/ ze źródeł zagranicznych nie podlegających		
zwrotowi		
Źródła zagraniczne podlegające zwrotowi		

**WÓJT**  
*Jan Cholewa*

**ZESTAWIENIE WYKONANIA PRZYCHODÓW I KOSZTÓW ŚRODKÓW SPECJALNYCH  
REALIZACJA ZA OKRES OD 01.01.2005 DO 31.12. 2005 ROKU**

**PRZYCHODY**

L.p	Rodzaj przychodu	Plan pierwotny	Plan po zmianach	Wykonanie	%
1.	Dz.801 Rozdz.80101 - Szkoły podstawowe	196 303	196 303	72 762	37,07%
	Wpływ z usług sprzedaż posiłków w świetlicach oraz odsetki od środków zgromadzonych na rachunkach bankowych	161 850	161 850	38 309	23,67%
	Środki pieniężne na 01.01.2005	34 453	34 453	34 453	100,00%
2.	Dz.801 Rozdz.80104 Przedszkola	192 860	192 860	84 365	43,74%
	Wpływ z usług sprzedaż posiłków w przedszkolach oraz odsetki od środków zgromadzonych na rachunkach bankowych	144 900	144 900	36 405	25,12%
	Środki obrotowe na 01.01.2005	47 960	47 960	47 960	100,00%
3.	Dz.801 Rozdz.80110 - Gimnazja	40 859	40 859	16 479	40,33%
	Wpływ z usług sprzedaż posiłków w świetlicach oraz odsetki od środków zgromadzonych na rachunkach bankowych	35 400	35 400	11 020	31,13%
	Środki pieniężne na 01.01.2005	5 459	5 459	5 459	100,00%
	<b>RAZEM:</b>	<b>430 022</b>	<b>430 022</b>	<b>173 606</b>	<b>40,37%</b>

**KOSZTY**

L.p	Rodzaj kosztu	Plan pierwotny	Plan po zmianach	Wykonanie	%
1.	Dz.801 Rozdz.80101 - Szkoły podstawowe	196 303	196 303	72 762	37,07%
	zakup art. spożywczych i usług pozostałych	161 850	161 850	72 762	44,96%
	Środki pieniężne na 30.06.2005	34 453	34 453	0	0,00%
2.	Dz.801 Rozdz.80104 Przedszkola	192 860	192 860	84 365	43,74%
	zakup art. spożywczych i usług pozostałych	144 900	144 900	84 365	58,22%
	Środki pieniężne na 30.06.2005	47 960	47 960	0	0,00%
3.	Dz.801 Rozdz.80110 - Gimnazja	40 859	40 859	16 479	40,33%
	zakup art. spożywczych i usług pozostałych	35 400	35 400	16 479	46,55%
	Środki pieniężne na 30.06.2005	5 459	5 459	0	0,00%
	<b>RAZEM:</b>	<b>430 022</b>	<b>430 022</b>	<b>173 606</b>	<b>40,37%</b>

Uchwałą Rady Gminy Wilkowice w miejsce środków specjalnych zostały utworzone konta dochodów własnych jednostek. Na dzień 30.06.2005 roku wszystkie należności i zobowiązania zlikwidowanych środków specjalnych zostały uregulowane.

  
Inż. Jan Cholewa

**ZESTAWIENIE WYKONANIA DOCHODÓW I WYDATKÓW REALIZOWANYCH  
W RAMACH DOCHODÓW WŁASNYCH JEDNOSTEK BUDŻETOWYCH  
ZA 2005 ROK**

**DOCHODY**

L.p.	Rodzaj dochodu	Plan pierwotny	Plan po zmianach	wykonanie	%
1.	<b>Dz.801 Rozdz. 80101 - Szkoły Podstawowe</b>	<b>150 000</b>	<b>155 300</b>	<b>146 027</b>	<b>94,03%</b>
	Wpływ z usług sprzedaż posiłków w świetlicach oraz odsetki od środków zgromadzonych na rachunkach bankowych	111 997	117 297	108 026	92,10%
	środki pieniężne ze zlikwidowanych środków specjalnych zg. z uchwałą Rady Gminy nr XXXV/24/2005 z dnia 30.03.2005r.	38 003	38 003	36 001	99,99%
	Zgodnie z w/w Uchwałą rachunki dochodów własnych utworzyły następujące placówki szkolne				
2.	<b>Szkoła Podstawowa w Bystrej</b>	<b>55 800</b>	<b>55 800</b>	<b>50 996</b>	<b>91,39%</b>
	Wpływ z usług sprzedaż posiłków w świetlicach oraz odsetki od środków zgromadzonych na rachunkach bankowych	44 408	44 408	39 605	89,18%
	środki pieniężne ze zlikwidowanych środków specjalnych zg. z uchwałą Rady Gminy nr XXXV/24/2005 z dnia 30.03.2005r.	11 392	11 392	11 391	99,99%
3.	<b>Szkoła Podstawowa w Wilkowicach</b>	<b>56 100</b>	<b>61 400</b>	<b>62 174</b>	<b>101,26%</b>
	Wpływ z usług sprzedaż posiłków w świetlicach oraz odsetki od środków zgromadzonych na rachunkach bankowych	37 459	42 759	43 533	101,81%
	środki pieniężne ze zlikwidowanych środków specjalnych zg. z uchwałą Rady Gminy nr XXXV/24/2005 z dnia 30.03.2005r.	18 641	18 641	18 641	100,00%
4.	<b>Szkoła Podstawowa w Miesznej</b>	<b>38 100</b>	<b>38 100</b>	<b>32 857</b>	<b>86,24%</b>
	Wpływ z usług sprzedaż posiłków w świetlicach oraz odsetki od środków zgromadzonych na rachunkach bankowych	30 130	30 130	24 888	82,60%
	środki pieniężne ze zlikwidowanych środków specjalnych zg. z uchwałą Rady Gminy nr XXXV/24/2005 z dnia 30.03.2005r.	7 970	7 970	7 969	99,99%
5.	<b>Dz.801 Rozdz. 80104 - Przedszkola</b>	<b>120 000</b>	<b>154 000</b>	<b>152 948</b>	<b>99,32%</b>
	Wpływ z usług sprzedaż posiłków w świetlicach oraz odsetki od środków zgromadzonych na rachunkach bankowych	67 803	101 803	101 090	99,30%
	środki pieniężne ze zlikwidowanych środków specjalnych zg. z uchwałą Rady Gminy nr XXXV/24/2005 z dnia 30.03.2005r.	52 197	52 197	51 858	99,35%
6.	<b>Przedszkole w Bystrej</b>	<b>46 400</b>	<b>51 400</b>	<b>50 894</b>	<b>99,02%</b>
	Wpływ z usług sprzedaż posiłków w świetlicach oraz odsetki od środków zgromadzonych na rachunkach bankowych	32 823	37 823	37 470	99,07%
	środki pieniężne ze zlikwidowanych środków specjalnych zg. z uchwałą Rady Gminy nr XXXV/24/2005 z dnia 30.03.2005r.	13 577	13 577	13 424	98,87%
7.	<b>Przedszkole w Wilkowicach</b>	<b>53 600</b>	<b>82 600</b>	<b>83 524</b>	<b>101,12%</b>
	Wpływ z usług sprzedaż posiłków w świetlicach oraz odsetki od środków zgromadzonych na rachunkach bankowych	20 285	49 285	50 210	101,88%
	środki pieniężne ze zlikwidowanych środków specjalnych zg. z uchwałą Rady Gminy nr XXXV/24/2005 z dnia 30.03.2005r.	33 315	33 315	33 314	100,00%



8.	<b>Przedszkole w Mesznej</b>	<b>20 000</b>	<b>20 000</b>	<b>18 530</b>	<b>92,65%</b>
	Wpływ z usług sprzedaż posiłków w świetlicach oraz odsetki od środków zgromadzonych na rachunkach bankowych	14 695	14 695	13 410	91,26%
	środki pieniężne ze zlikwidowanych środków specjalnych zg. z uchwałą Rady Gminy nr XXXV/24/2005 z dnia 30.03.2005r.	5 305	5 305	5 120	96,51%
9.	<b>Dz.801 Rozdz. 80110 - Gimnazja</b>	<b>25 000</b>	<b>35 800</b>	<b>36 993</b>	<b>103,33%</b>
	Wpływ z usług sprzedaż posiłków w świetlicach oraz odsetki od środków zgromadzonych na rachunkach bankowych	18 746	29 546	30 739	104,04%
	środki pieniężne ze zlikwidowanych środków specjalnych zg. z uchwałą Rady Gminy nr XXXV/24/2005 z dnia 30.03.2005r.	6 254	6 254	6 254	100,00%
10.	<b>Gimnazjum w Wilkowicach</b>	<b>25 000</b>	<b>35 800</b>	<b>36 993</b>	<b>103,33%</b>
	Wpływ z usług sprzedaż posiłków w świetlicach oraz odsetki od środków zgromadzonych na rachunkach bankowych	18 746	29 546	30 739	104,04%
	środki pieniężne ze zlikwidowanych środków specjalnych zg. z uchwałą Rady Gminy nr XXXV/24/2005 z dnia 30.03.2005r.	6 254	6 254	6 254	100,00%

## WYDATKI

L.p.	Rodzaj wydatku	Plan pierwotny	Plan po zmianach	wykonanie	%
1.	<b>Dz.801 Rozdz. 80101 - Szkoły Podstawowe</b>	<b>150 000</b>	<b>155 300</b>	<b>146 027</b>	<b>94,03%</b>
	zakup materiałów i wyposażenia, art. Spożywczych, usług remontowych, usług pozostałych	150 000	149 540	103 951	69,51%
	zakup usług inwestycyjnych	0	5 760	5 760	
	środki pieniężne na 31.12.2005 r.			36 316	
2.	<b>Szkoła Podstawowa w Bystrej</b>	<b>55 800</b>	<b>55 800</b>	<b>50 996</b>	<b>91,39%</b>
	zakup materiałów i wyposażenia, art. Spożywczych, usług remontowych, usług pozostałych	55 800	50 040	36 097	72,14%
	zakup usług inwestycyjnych	0	5 760	5 760	100,00%
	środki pieniężne na 31.12.2005 r.			9 139	
3.	<b>Szkoła Podstawowa w Wilkowicach</b>	<b>56 100</b>	<b>61 400</b>	<b>62 174</b>	<b>101,26%</b>
	zakup materiałów i wyposażenia, art. Spożywczych, usług remontowych, usług pozostałych	56 100	61 400	41 662	67,85%
	środki pieniężne na 31.12.2005 r.			20 512	
4.	<b>Szkoła Podstawowa w Mesznej</b>	<b>38 100</b>	<b>38 100</b>	<b>32 857</b>	<b>86,24%</b>
	zakup materiałów i wyposażenia, art. Spożywczych, usług remontowych, usług pozostałych	38 100	38 100	26 192	68,75%
	środki pieniężne na 31.12.2005 r.			6665	
5.	<b>Dz.801 Rozdz. 80104 - Przedszkola</b>	<b>120 000</b>	<b>154 000</b>	<b>152 948</b>	<b>99,32%</b>
	zakup materiałów i wyposażenia, art. Spożywczych, usług remontowych, usług pozostałych	120 000	154 000	128 340	83,34%
	środki pieniężne na 31.12.2005 r.	0	0	24 608	
6.	<b>Przedszkole w Bystrej</b>	<b>46 400</b>	<b>51 400</b>	<b>50 894</b>	<b>99,02%</b>
	zakup materiałów i wyposażenia, art. Spożywczych, usług remontowych, usług pozostałych	46 400	51 400	43 525	84,68%
	środki pieniężne na 31.12.2005 r.			7 369	
7.	<b>Przedszkole w Wilkowicach</b>	<b>53 600</b>	<b>82 600</b>	<b>83 524</b>	<b>101,12%</b>
	zakup materiałów i wyposażenia, art. Spożywczych, usług remontowych, usług pozostałych	53 600	82 600	70 982	85,93%
	środki pieniężne na 31.12.2005 r.			12 542	
8.	<b>Przedszkole w Mesznej</b>	<b>20 000</b>	<b>20 000</b>	<b>18 530</b>	<b>92,65%</b>
	zakup materiałów i wyposażenia, art. Spożywczych, usług remontowych, usług pozostałych	20 000	20 000	13 833	69,17%
	środki pieniężne na 31.12.2005 r.			4697	

9.	<b>Dz.801 Rozdz. 80110 - Gimnazja</b>	<b>25 000</b>	<b>35 800</b>	<b>36 993</b>	<b>103,33%</b>
	zakup materiałów i wyposażenia, art. Spożywczych, usług remontowych, usług pozostałych	25 000	35 800	31 717	88,59%
	środki pieniężne na 31.12.2005 r.	0	0	5 276	
10.	<b>Gimnazjum w Wilkowicach</b>	<b>25 000</b>	<b>35 800</b>	<b>36 993</b>	<b>103,33%</b>
	zakup materiałów i wyposażenia, art. Spożywczych, usług remontowych, usług pozostałych	25 000	35 800	31 717	88,59%
	środki pieniężne na 31.12.2005 r.			5 276	

### NALEŻNOŚCI

<b>Dz.801 Rozdz. 80104 - Przedszkola</b>	<b>3407</b>
wpłaty za żywienie	1297
wpłaty opłaty stałej	2110
<b>Przedszkole w Bystrej</b>	<b>1636</b>
wpłaty za żywienie	546
wpłaty opłaty stałej	1090
<b>Przedszkole w Wilkowicach</b>	<b>1232</b>
wpłaty za żywienie	552
wpłaty opłaty stałej	680
<b>Przedszkole w Mesznej</b>	<b>539</b>
wpłaty za żywienie	199
wpłaty opłaty stałej	340

### ZOBOWIĄZANIA

<b>Dz.801 Rozdz. 80101 - Szkoły Podstawowe</b>	<b>38</b>
nadpłata za żywienie	38
<b>Szkoła Podstawowa w Bystrej</b>	<b>38</b>
nadpłata za żywienie	38
<b>Dz.801 Rozdz. 80104 - Przedszkola</b>	<b>13</b>
zakup art. spożywczych	13
<b>Przedszkole w Wilkowicach</b>	<b>13</b>
zakup art. spożywczych	13

Dochody własne zostały utworzone zg. z Uchwałą Rady Gminy nr XXXVI/249/2005 w następujących placówkach oświatowych:

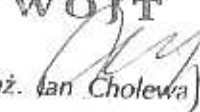
- Szkoła Podstawowa w Bystrej;
- Szkoła Podstawowa w Wilkowicach;
- Szkoła Podstawowa w Mesznej;
- Publiczne Gimnazjum w Wilkowicach;
- Publiczne Przedszkole w Bystrej;
- Publiczne Przedszkole w Wilkowicach;
- Publiczne Przedszkole w Mesznej.

Źródłami dochodów własnych w w/w placówkach oświatowych w 2005 roku były środki gromadzone na rachunku bankowym pochodzące z wpływów z usług za przygotowanie i sprzedaż posiłków w świetlicach szkolnych i przedszkolach. Dochody zwiększono o odsetki od środków zgromadzonych na rachunkach bankowych. Wpływem były również środki pieniężne, pochodzące ze zlikwidowanych środków specjalnych.

W/w dochody własne zostały przeznaczone na sfinansowanie wydatków bieżących w tym:

zakup środków czystości, materiałów do wyposażenia kuchni, sprzęt komputerowy wraz z oprogramowaniem dla intendentek, art. spożywczych do przygotowania posiłków, zakup usług pozostałych i remontowych. Sfinansowano wydatek o charakterze majątkowym. Był to zakup zmywarki na wyposażenie stołówki w Szkole Podstawowej w Bystrej.

Dochody i wydatki realizowane w ramach dochodów własnych w placówkach oświatowych były zgodnie z przyjętym planem na rok 2005

WÓJT  
  
 inż. Jan Cholewa

ANALIZA  
WYKONANIA PRZYCHODÓW I ROZCHODÓW  
Gminnego Funduszu Ochrony Środowiska  
i Gospodarki Wodnej  
za rok 2005

PRZYCHODY

	<u>Plan ( zł )</u>	<u>Wykonanie ( zł )</u>
Stan środków na początek roku 2005	17.800	14.552
Wpływy z Urzędu Marszałkowskiego 900-90011-0690	18.000	15.273
<b>Plan i wykonanie za 2005 rok</b>	<b>18.000</b>	<b>15.273</b>
<b>Plan i wykonanie + BO</b>	<b>35.800</b>	<b>29.825</b>

ROZCHODY

1. Edukacja ekologiczna i propagowanie działań proekologicznych oraz urządzenie i utrzymanie terenów zieleni .....

	<u>Plan ( zł )</u>	<u>Wykonanie ( zł )</u>
900 – 90011 – 4210	15.500	6.448
w tym: a/ Konkurs – „Zbiórka surowców wtórnych” zakup nagród za udział w konkursie		- 2.068
- Przedszkole Bystra – 800		
- Szkoła Podst. Mieszna – 299		
- Szkoła Podst. Wilkowice – 569		
- Gimnazjum Bystra – 400		
b/ Zakup kosiarki i pilarki spalinowej		- 4.380

2. Realizacja przedsięwzięć związanych z gospodarczym wykorzystaniem oraz składowaniem odpadów oraz urządzeniem i utrzymaniem terenów zieleni

	<u>Plan ( zł )</u>	<u>Wykonanie ( zł )</u>
900 – 90011 – 4300	16.000	10.420
w tym:		
a/ wycięcie topoli		500
b/ wywóz odpadów azbestowych		9.920
<b>Razem rozchody:</b>	<b>35.500</b>	<b>16.868</b>

Stan środków na 31.12. 2005 roku 300 12.957

WÓJT  
*Jan Cholewa*  
inż. Jan Cholewa

INFORMACJA O PRZEBIEGU  
WYKONANIA PLANU FINANSOWEGO

GMINNEJ BIBLIOTEKI PUBLICZNEJ W WILKOWICACH  
ZA ROK 2005

**DOCHODY**

	PLAN	WYKONANIE
1/ Dotacje z budżetu gminy zł: w tym: dotacja z Ministerstwa Kultury na książek zł : 9.400	350.400	350.400
2/ Odsetki na rachunku bankowym zł:	200	12
3/ Darowizny zł:	1.040	1.040
na papier: 100 zł Dni Miesznej: 940 zł.		
4/ Dotacja ze Starostwa Bielsko-B na konkurs Św. Florian zł:	1.000	1.000
<b>Ogółem dochody zł;</b>	<b>352.640</b>	<b>352.452</b>

**WYDATKI**

<b>1/ OBSŁUGA BANKOWA I AMORTYZACJA ZŁ;</b>	<b>2.205</b>	<b>2.014</b>
- obsługa bankowa zł:	1.355	1.165
- amortyzacja zł:	850	849
<b>2/ MATERIAŁY I SPRZĘT</b>	<b>92.195</b>	<b>89.160</b>
- ubezpieczenie bibliotek zł;	2.445	2.445
- zakupy książek zł;	35.942	35.942
- prenumerata czasopism zł;	3.500	3.421

- komputeryzacja bibliotek zł;	5.000	4.226
/Instalacja Neostrady, zakup monitora naprawa bazy danych SOWA oraz licencja na program SOWA program komputerowy do plac Rekord /		
- zakup sprzętu zł;	9.457	9.456
/ krzesła, stoliki na warsztaty plastyczne, skrzynki na rzeźby, regały biurka, wieszaki, lampy, czajnik /		
- zakup materiałów biurowych, druków folii zł;	8.573	8.573
- energia, woda, gaz zł;	7.722	7.721
- telefony zł;	5.403	5.403
- opłaty pocztowe zł;	1.500	1.013
- delegacje, ryczałty zł;	2.296	2.296
- szkolenia zł;	1.500	1.234
- środki czystości zł;	2.000	1.914
- świadczenia dla pracowników zł;	2.000	1.914
- badania okresowe zł;	300	120
- instalacje, naprawy zł;	4.557	3.482
/rolety, remont instalacji elektrycznej dorabianie kluczy, demontaż i montaż nowych lamp, naprawa komputera/		
<b>3/ DZIAŁALNOŚĆ EDUKACYJNA I KULTURALNA ZŁ;</b>	<b>12.067</b>	<b>8.727</b>
- pasowanie na czytelnika zł;	1.500	655
- „Maj z książką” – spotkania z pisarzami zł;	699	16
- wieczory literackie i wystawy zł;	3.500	1.689
- warsztaty plastyczne zł;	3.201	3.201
- imprezy dla dzieci zł;	3.167	3.166
<b>4/ DZIAŁALNOŚĆ KULTURALNA DLA ŚRODOWISKA LOKALNEGO, OCHRONA DZIEDZICTWA KULTUROWEGO I REGIONALNEGO ZŁ:</b>	<b>23.193</b>	<b>22.407</b>
- zima z kołędą – koncerty chórów zł;	2.500	1.791
- Konkurs Św. Florian w sztuce zł;	5.829	5.829
- Konkurs kołęd i szopek bożonarodzeniowych zł	1.000	997

- recitale organowe i wystawa sztuki ludowej zł;	2.500	2.500
- konkurs palm zł;	2.641	2.641
- konkurs pieśni patriotycznej zł;	700	646
- konkurs dziedzictwa kulinarnego zł;	1.500	1.480
- oprawa uroczystości gminnych przez Młodzieżową Orkiestrę Dętą w Wilkowicach zł;	6.523	6.523
<b>5/ ORGANIZACJA IMPREZ NA TERENIE SOLECTWA PRZEZ STOWARZYSZENIA ORAZ RADY SOLECKIE ZŁ;</b>	<b>36.021</b>	<b>35.968</b>
- Dni Mesznej zł;	6.940	6.940
- Dni Bystrej zł;	9.000	9.000
- Dni Wilkowice zł;	7.079	7.043
Prowadzenie kroniki gminnej przez Pana Halama zł;	1.000	983
Organizacja „Pleneru” przez Stowarzyszenie Plastyków Amatorów „Ondraszek” zł;	1.000	1.000
Oprawa muzyczna Chór „Cantica” zł;	1.000	1.000
Wydanie publikacji z okazji 100 rocznicy powstania OSP Bystra i Wilkowice zł;	10.002	10.002
Wynagrodzenia zł;	153.834	153.824
- Składki ZUS zł;	25.343	25.072
- Fundusz Pracy zł;	3.413	3.376
- Fundusz Gwarantowanych Świadczeń Pracowniczych zł;	209	207
- Zakładowy Fundusz Świadczeń Socjalnych zł;	4.160	4.155
<b>OGÓLEM PLAN I WYKONANIE WYDATKÓW ZA ROK 2005 ROK</b>	<b>352.640</b>	<b>344.910</b>

**NALEŻNOŚCI : 1.360,67**

1.360,67 – Mazur Mieczysław – rozmowy telefoniczne

**ZOBOWIĄZANIA KRÓTKOTERMINOWE: 1.440,54**

236,59 - za rozmowy telefoniczne TP S.A. za m-c 12/2005  
1.203,95 - Urząd Gminy Wilkowice za ogrzewanie za m-c 12/2005

**Zysk za rok 2004 w wysokości zł; 5.346,15 przeznaczono na :**

- 1.400,00 - zakup nowej wersji programu komp. SOWA dla zbiorów bibliotecznych
- 3.946,15 - zakup książek

Samodzielny Gminny  
Zakład Opieki Zdrowotnej  
43-365 Wilkowice, ul. Wyzwolenia 18  
tel. (033) 8171-242; 8170-832  
NIP 937-21-79-595  
REG. 972135149-00010 NIP 937-21-79-595

## Plan finansowy na rok 2005 i jego realizacja

1. Zestawienie przychodów ze sprzedaży towarów i usług oraz zrównane z nimi pozostałe przychody operacyjne i finansowe
2. Zestawienie kosztów działalności operacyjnej, pozostałych kosztów operacyjnych oraz kosztów finansowych

**KIEROWNIK**  
Samodzielnego Gminnego  
Zakładu Opieki Zdrowotnej  
w Wilkowicach  
lek. med. *Edward Mika*

Wilkowice, dnia 06 marca 2006



1. Przychody ze sprzedaży i zrównane z nimi pozostałe przychody operacyjne i finansowe

Lp	Przychody i zyski	Plan 2005	Realizacja na dzień 31-12-2005
1.	Kontrakt NFZ - Podstawowa opieka zdrowotna	881 000,00	881 516,00
2.	Pozostałe przychody operacyjne	38 000,00	38 250,00
	<b>Razem</b>	<b>919 000,00</b>	<b>919 766,00</b>

	Plan 2005	realizacja planu finansowego na 31-12-2005
Przychody 2005	919 000,00	919 766,00
Koszty 2005	918 000,00	917 710,00
<b>Wynik finansowy 2005</b>	<b>1 000,00</b>	<b>2 056,00</b>

Wilkowice, dnia 06 marca 2006

  
**KIEROWNIK**  
Samodzielnego Gminnego  
Zakładu Opieki Zdrowotnej  
w Wilkowicach

lek. med. Edward Mika

2. Zestawienie kosztów działalności operacyjnej,  
pozostałych kosztów operacyjnych oraz kosztów finansowych

	Zestawienie kosztów działalności operacyjnej	Plan 2005	Realizacja na dzień 31-12-2005
1.	Zakup materiałów, wody, energii	43 000,00	42 790,00
	- w tym sprzęt jednorazowy medyczny		5 986,00
2.	zakup usług obcych	63 000,00	62 993,00
	- w tym medyczne badania analityczne i diagnostyczne		27 980,00
3.	Wynagrodzenia	649 200,00	649 245,00
	- w tym z tytułu umów o pracę		640 590,00
	umów zlecenia		8 655,00
4.	Świadczenia na rzecz pracowników z tyt. ubezpieczeń społecznych i inne świadczenia	129 100,00	129 047,00
	- w tym z tytułu ZFSS		7 760,00
5.	Podatki i opłaty	2 400,00	2 371,00
6.	Amortyzacja	3 450,00	3 434,00
7.	Pozostałe koszty rodzajowe	27 850,00	27 830,00
	<b>Razem</b>	<b>918 000,00</b>	<b>917 710,00</b>

KIEROWNIK  
Samodzielnego Gminnego  
Zakładu Opieki Zdrowotnej  
w Wilkowicach  
lek. med. Edward Mika

Samodzielny Gminny  
Zakład Opieki Zdrowotnej  
43-365 Wilkowice, ul. Wyżowicza 18  
Tel. (033) 8171-242; 8170-832  
NFZ Nr um.122/100163/0401  
REG. 67715149-00010 NIP 937-21-79-595

Zobowiązania Samodzielnego Gminnego Ośrodka Zdrowia w Wilkowicach  
na dzień 31-12-2005 roku

Lp	Nazwa wierzyciela	Kwota zobowiązania	wymagalne
1.	ZUS	28 743,00 zł	0,00 zł
2.	pozostałe cywilnoprawne	5 568,00 zł	0,00 zł
3.	pozostałe	599,00 zł	0,00 zł
		34 910,00 zł	0,00 zł

KIEROWNIK  
Samodzielnego Gminnego  
Zakładu Opieki Zdrowotnej  
w Wilkowicach

lek. med. Edward Mike

Samodzielny Gminny  
 Zakład Opieki Zdrowotnej  
 43-365 Wilkowice, ul. Wywolenia 18  
 tel. (033) 8171-242; 8170-832  
 NFZ Nr um.122/100163/0401  
 REG. 072135149-00010 NIP 937-11-79-595

Należności Samodzielnego Gminnego Ośrodka Zdrowia w Wilkowicach

na dzień 31-12-2005 roku

Lp	Nazwa dłużnika	Kwota należności	Tytuł prawny	Pozycja w bilansie
1.	Śląski Narodowy Fundusz Zdrowia w Katowicach	79 520,00 zł	Kontrakt NFZ	
		79 520,00 zł		

**KATARZYNA**  
 Samodzielny Gminny  
 Zakład Opieki Zdrowotnej  
 w Wilkowicach

lek. med. Edward Mika